



INFORMACIÓ SOCIOECONÒMICA DEL PRIORAT

JUNY DE 2024

H—PRIOR CONSELL
O **A** COMARCAL
RITZÓ—T DEL PRIORAT

TAULA DE CONTINGUT

1.	INTRODUCCIÓ.....	3
2.	POBLACIÓ.....	4
2.1	Evolució de la població.....	4
2.2	Estructura de població.....	9
2.3	Índexs de població.....	10
2.4	Naixements, defuncions i migracions.....	12
2.5	Formació.....	14
2.5.1	Detecció de les necessitats formatives.....	16
3.	OCUPACIÓ.....	17
3.1	Afiliacions a la Seguretat Social (règim general i autònoms).....	18
3.2	Afiliats a la Seguretat Social i atur.....	22
3.2.1	Afiliats a la Seguretat Social.....	22
3.2.2	Atur registrat i taxa d'atur.....	22
3.2.3	Servei d'intermediació laboral.....	25
3.3	Ingressos.....	27
3.3.1	Base imposable general per declarant en euros (IRPF).....	28
3.3.2	Renda Familiar Disponible Bruta (RFDB).....	29
3.3.3	Pensió mitjana.....	30
4.	SECTORS PRODUCTIUS.....	32
4.1	PIB i VAB.....	32
4.2	Empreses.....	35
4.3	Prospecció empresarial.....	37
4.4	Sector agrari.....	38
4.4.1	Evolució dels cultius (Període 1989 – 2020).....	39
4.5	Sector industrial.....	40
4.6	Sector turístic.....	41
4.6.1	Afluència de visitants.....	41
4.6.2	Allotjaments turístics.....	46
4.6.3	Taxa turística generada.....	48
5.	ASPECTES REMARCABLES.....	51
6.	QUADRE RESUM DELS INDICADORS ECONÒMICS.....	54
7.	FONTS DE DADES.....	55

En aquest document s'analitzen les dades de les diferents variables que ajuden a explicar la realitat social i econòmica del Priorat, intentant analitzar l'evolució que han seguit durant els últims anys per veure quines dinàmiques s'han donat i preveure quines poden ser les tendències futures.

Així doncs, primer s'analitzen aquelles dades i indicadors relacionats amb la població, així com l'evolució que ha seguit des de principis de segle XX. Seguidament, es comenten totes aquelles dades que mostren la realitat del mercat laboral de la comarca, afiliats, afiliacions (règim general i autònoms), l'atur i els ingressos. A continuació s'analitzen les xifres macroeconòmiques (PIB i VAB) que expliquen el pes dels diferents sectors productius, fent especial èmfasi en els sectors agrari, industrial i turístic. Finalment, es posa èmfasi en aquelles dades que s'han analitzat i que ajuden a explicar la realitat socioeconòmica que té la comarca.

1. INTRODUCCIÓ

El Priorat és una comarca situada al bell mig de la Serralada Prelitoral Catalana, a cavall entre el Camp de Tarragona, les Terres de l'Ebre i les Terres de Ponent. Limita amb les comarques del Baix Camp, la Ribera d'Ebre, les Garrigues i la Conca de Barberà.

És una comarca muntanyosa i de relleu accidentat, caracteritzada pel mosaic agroforestal que dibuixa l'activitat agrícola, majoritàriament vitivinícola i oleica, i els espais naturals protegits del nord i del sud de la comarca, el Parc Natural de la Serra del Montsant i l'Espai Natural Protegit de la Serra de Llaberia.

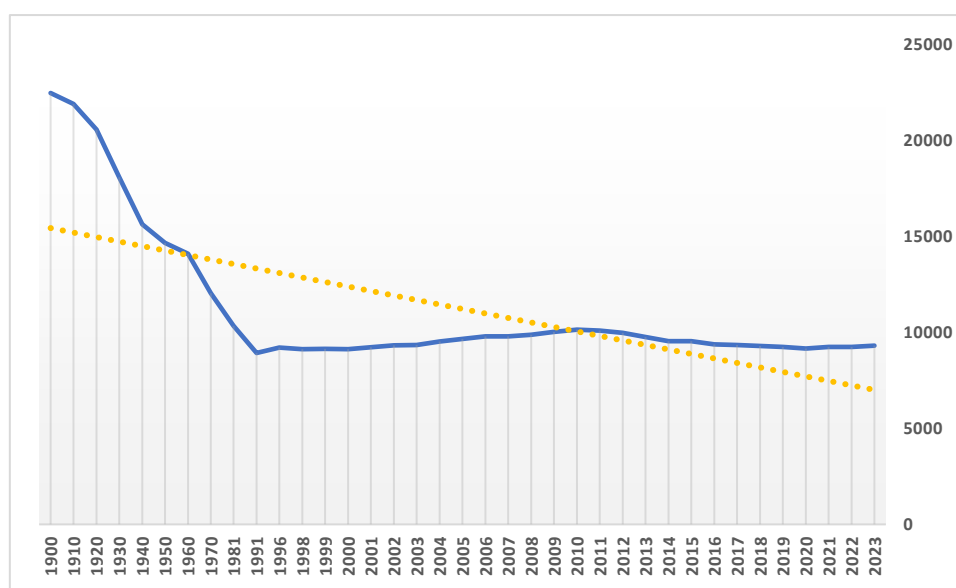
La comarca la componen 23 municipis amb 26 nuclis de població i l'any 2023 acumulava una població total de 9.315 habitants. Únicament Falset supera els dos mil habitants (2.809) i només Cornudella de Montsant i Marçà superen els 500 habitants.

2. POBLACIÓ

2.1 Evolució de la població

El primer indicador analitzat és el padró d'habitants (2023) de cada un dels 23 municipis de la comarca. L'objectiu és observar les tendències demogràfiques de la comarca dels últims anys, en especial de l'última dècada i els anys anteriors i posteriors a la pandèmia de Covid-19 per veure quin ha estat l'efecte que ha experimentat la comarca.

Gràfic: Evolució de la població. Període 1900 - 2023



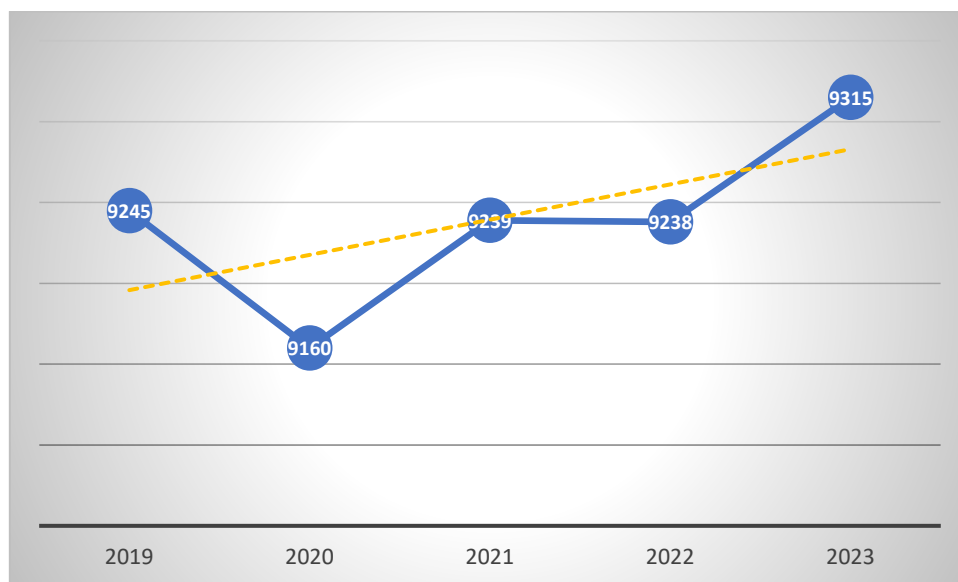
Font: Elaboració pròpia amb dades de l'INE.

L'evolució de la població als municipis del Priorat mostra una clara tendència a la baixa des de principis de segle XX, amb una caiguda propera al 60% en els últims 123 anys. Les xifres mínimes de població s'assoleixen a finals de segle XX, on la xifra total d'habitants va situar-se por sota dels nou mil (8.928). Durant els següents 20 anys la tendència es reverteix i la població augmenta fins als 10.145 habitants (+13,6%), però en els següents anys la població torna a caure fins als 9.315 habitants actuals (-8,2%).

Si s'analitza el període 2019 – 2023 (just abans de la pandèmia i els anys següents), en termes generals la població s'ha mantingut força estable, augmentant lleugerament (+70). Si bé es cert que l'any 2020 es va registrar una caiguda considerable (-85) els anys següents la població ha anat augmentant paulatinament, fins a sumar 155 nous habitants durant el període 2020 – 2023. El últim any també s'ha registrat un augment de la població al conjunt de la comarca (+77), tot i que cal comentar que aquest augment es dona en determinades poblacions, que presenten una tendència a l'alça: Falset +69, el Molar +18, Capçanes +17, Cornudella +15 o Bellmunt del Priorat + 12. En d'altres poblacions la tendència es clarament a la baixa i registren baixades de població

en relació a 2020 i en relació a 2022: el Masroig -13, els guiamets -12, la Bisbal de Falset -12, la Morera de Montsant -7 o la Torre de Fontaubella -5.

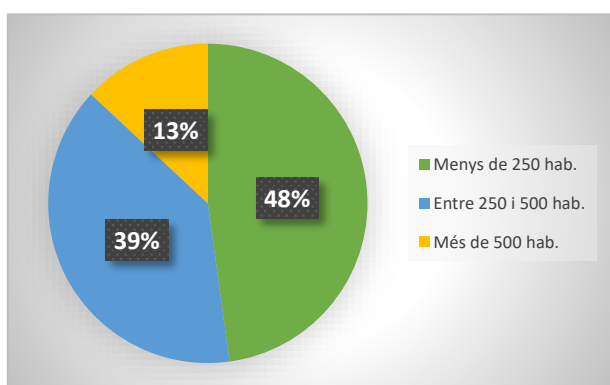
Gràfic: Evolució de la població. Període 1900 - 2023



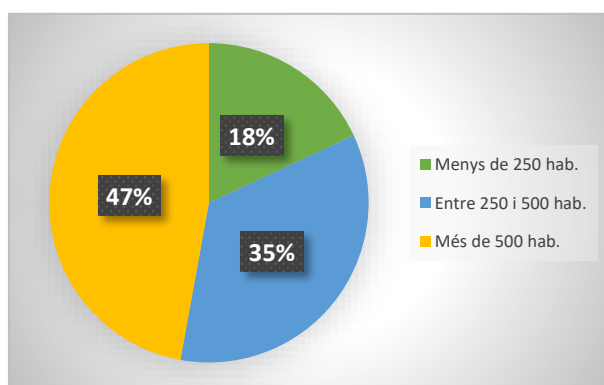
Font: Elaboració pròpia amb dades de l'INE.

Actualment, 11 pobles, la majoria (48%), tenen menys de 250 habitants, tot i que solament acumulen el 18% de la població de la comarca (1.682 habitants). Hi ha 9 municipis que tenen entre 250 i 500 habitants (39% dels pobles i 25% de població). En canvi, els municipis que tenen més de 500 habitants només són 3 (13%) i acumulen el 48% de la població (4.391 habitants).

Gràfic: Proporció de municipis segons població (1900 – 2023)



Gràfic: Percentatge de població segons mida del municipi (1900 – 2023)



Es detecta com any a any es va acumulant un major percentatge de la població total de la comarca a les poblacions més grans, sobretot a Falset i a Cornudella, que actuen com a pols d'atracció.

Taula: Evolució de la població al Priorat. Període 1900 – 2023

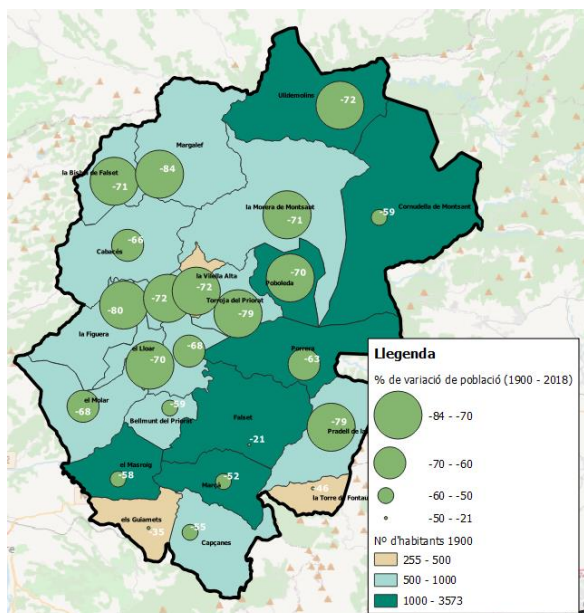
Municipi	1900_2023	%_1900_2023	1991_2023	%_1991_2023	2010_2023	%_2010_2023	2020_2023	%_2020_2023	2022_2023	%_2022_2023
Bellmunt del Priorat	-447	-61,15%	-24	-7,79%	-66	-18,86%	11	4,03%	12	4,41%
la Bisbal de Falset	-542	-72,36%	-57	-21,59%	-30	-12,66%	-4	-1,90%	-12	-5,48%
Cabacés	-581	-65,65%	-18	-5,59%	-43	-12,39%	2	0,66%	0	0,00%
Capçanes	-458	-51,93%	5	1,19%	-7	-1,62%	32	8,16%	17	4,18%
Cornudella de Montsant	-1.360	-57,80%	132	15,33%	-35	-3,40%	49	5,19%	15	1,53%
Falset	-764	-21,38%	332	13,40%	-126	-4,29%	74	2,71%	69	2,52%
la Figuera	-400	-77,07%	-11	-8,46%	-16	-11,85%	5	4,39%	-4	-3,25%
Gratallops	-469	-66,43%	3	1,28%	-26	-9,89%	0	0,00%	1	0,42%
els Guiamets	-146	-35,35%	-38	-12,46%	-62	-18,84%	-11	-3,96%	-12	-4,30%
el Lloar	-432	-80,45%	-26	-19,85%	-19	-15,32%	0	0,00%	1	0,96%
Marçà	-672	-53,29%	51	9,48%	-64	-9,80%	-11	-1,83%	-4	-0,67%
Margalef	-485	-82,06%	-15	-12,40%	-9	-7,83%	0	0,00%	-1	-0,93%
el Masroig	-719	-60,68%	-13	-2,71%	-92	-16,49%	-26	-5,28%	-13	-2,71%
el Molar	-554	-63,82%	27	9,41%	17	5,72%	23	7,90%	18	6,08%
la Morera de Montsant	-394	-72,03%	6	4,08%	-7	-4,38%	-6	-3,77%	-7	-4,38%
Poboleda	-782	-70,32%	-37	-10,08%	-52	-13,61%	9	2,80%	3	0,92%
Porrera	-768	-63,84%	0	0,00%	-47	-9,75%	11	2,59%	6	1,40%
Pradell de la Teixeta	-583	-77,32%	-47	-21,56%	-17	-9,04%	13	8,23%	-1	-0,58%
la Torre de Fontaubella	-135	-52,94%	58	93,55%	-27	-18,37%	-11	-8,40%	-5	-4,00%
Torroja del Priorat	-580	-80,67%	16	13,01%	-26	-15,76%	-13	-8,55%	-2	-1,42%
Ulldemolins	-1.006	-70,65%	-26	-5,86%	-52	-11,06%	20	5,03%	9	2,20%
la Vilella Alta	-349	-73,17%	5	4,07%	-8	-5,88%	-5	-3,76%	-8	-5,88%
la Vilella Baixa	-528	-72,83%	53	36,81%	-16	-7,51%	-7	-3,43%	-5	-2,48%
PRIORAT	-13.154	-134,43%	376	4,21%	-830	-8,18%	155	1,69%	77	0,83%

Font: Elaboració pròpia amb dades de l'INE

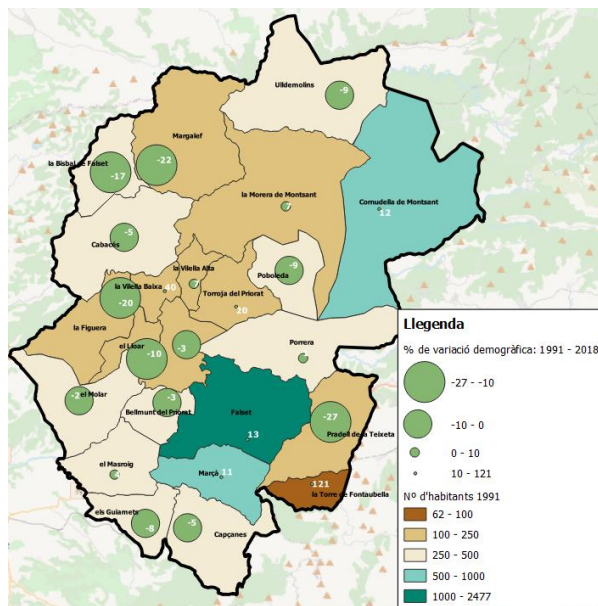
* Color taronja = descens i color verd = augment

Mapes: Evolució de la població als municipis del Priorat. Període 1900 – 2018

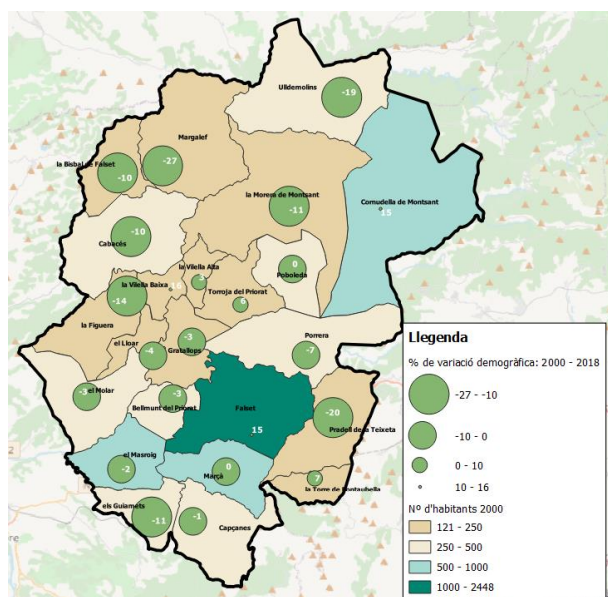
1900 - 2018



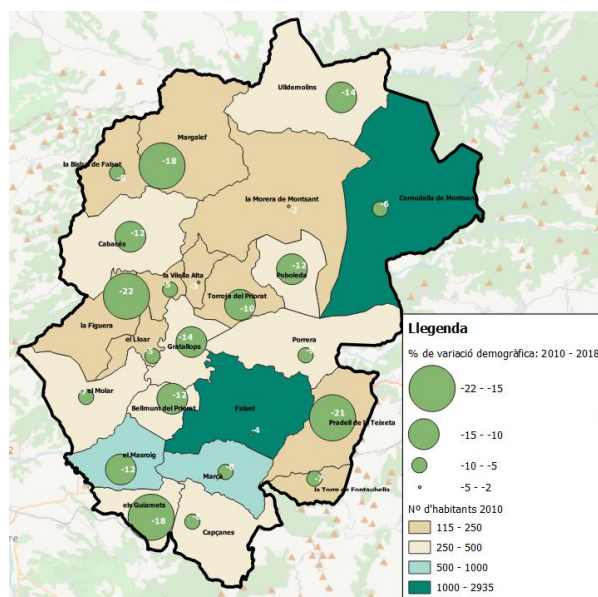
1991 - 2018



2000 - 2018



2010 - 2018



Font: Extret del Pla Comarcal de Joventut del Priorat 2022 – 2025

- Per al primer període, **1900 – 2018**, l'anàlisi de les dades a escala municipal indica que TOTES les poblacions del Priorat han reduït la seva població, disminuint entre un 21% la que menys (Falset), i un 84% la que més (Margalef).

S'aprecia com els municipis que presenten un percentatge de reducció de població més elevat, són les poblacions que tenien menys habitants el 1900, com Margalef, la Figuera, Torroja, Poboleda, les dues Vilelles o Pradell... Es pot observar com la majoria es situen a la zona central i la meitat nord de la comarca.

El conjunt del Priorat perd un total de 13.173 habitants durant els cent vint anys del període estudiat, que representen una reducció del 59% des de 1900.

- **Entre 1991 i 2018** es pot veure com hi ha poblacions que augmenten la població (10) i d'altres que veuen com es redueix (13). Les 3 poblacions amb més habitants el 1991 (Falset, Marçà i Cornudella) augmenten la seva població per sobre del 10%, 494 habitants entre les 3. La Torre de Fontaubella també presenta unes xifres molt rellevants, ja que suma 75 habitants durant el període, que representen un augment del 121%. Les Vilelles, Torroja, la Morera, el Masroig i Porrera també augmenten, però de forma testimonial.

Per contra, Pradell (-27%), Margalef (-22%), la Figuera (-20%) i la Bisbal (-17%) veuen com es redueix la seva població durant aquest període, tot i que en valors absoluts no representen xifres massa elevades perquè els censos de població indiquen pocs habitants. El conjunt del Priorat guanya 368 habitants que representen un 4% d'augment des de 1991.

- L'anàlisi del **període 2000 – 2010** mostra com solament 6 poblacions guanyen habitants. Tot i això, el còmput global de la comarca indica un augment de població de 167 persones (2%), ja que tant Falset com Cornudella continuen sent els dos pols d'atracció de població a la comarca, sumant 483 persones entre les dues, que representen un 15% d'augment en relació a les dades de l'any 2000. Les dues Vilelles, Torroja i la Torre de Fontaubella també augmenten la seva població.

Per contra, la resta de municipis de la comarca veuen com es redueixen novament els seus censos, destacant la zona nord de la comarca (excepte Cornudella), Pradell i la Figuera.

- Per a l'últim **període (2010 – 2018)**, les dades mostren com TOTES les poblacions de la comarca perden habitants, de manera que el còmput total del Priorat per al període és de -864 habitants que representen un 9% de la població l'any 2010.

La Morera de Montsant, Falset, Cornudella i les dues Vilelles aguanten millor l'impacte, i pateixen reduccions inferiors el 6%. Per contra, la Figuera (-22%), Margalef (-18%) o els Guiamets (-18%) són les localitats més afectades.

L'impacte econòmic i social sorgit de la crisi hipotecària de 2007, ha repercutit directament en l'evolució demogràfica del Priorat, que havia aconseguit capgirar la tendència a la baixa iniciada a principis de segle XX, i ha fet retrocedir la comarca als nivells demogràfics de l'any 2000. En els últims cinc anys les dades de població s'han estabilitzat, situant-se entre els 9.200 i 9.300 habitants.

2.2 Estructura de població

L'estructura de població és la classificació de la població d'una àrea geogràfica concreta en determinats grups segons certs criteris, de manera que permeten processar les dades obtingudes per identificar tendències i dinàmiques. En aquest cas, es mostra la població per sexes i per grans grups d'edat.

Taula: Estructura de població dels municipis Priorat (2023)

Municipi	Total	homes	dones	0 a 14	15-24	25-64	65-84	De 85 i més	+65 anys
Bellmunt del Priorat	285	147	138	28	27	146	67	17	29%
la Bisbal de Falset	206	117	89	17	16	101	59	13	35%
Cabacés	305	169	136	25	32	160	67	21	29%
Capçanes	423	212	211	48	29	220	100	26	30%
Cornudella de Montsant	1.002	533	469	99	80	588	187	48	23%
Falset	2.829	1.440	1.389	410	308	1.475	511	125	22%
la Figuera	120	68	52	9	7	56	38	10	40%
Gratallops	236	133	103	20	15	134	54	13	28%
els Guiamets	265	136	129	16	12	154	57	26	31%
el Lloar	107	58	49	10	7	63	21	6	25%
Marçà	594	320	274	68	64	322	119	21	24%
Margalef	108	68	40	2	3	65	28	10	35%
el Masroig	467	254	213	48	47	243	102	27	28%
el Molar	308	154	154	30	26	161	73	18	30%
la Morera de Montsant	159	91	68	19	12	96	29	3	20%
Poboleda	330	166	164	39	17	182	72	20	28%
Porrera	435	224	211	40	27	269	76	23	23%
Pradell de la Teixeta	173	90	83	18	17	86	47	5	30%
la Torre de Fontaubella	119	64	55	16	9	58	27	9	30%
Torroja del Priorat	139	75	64	12	7	79	35	6	29%
Ulldemolins	419	232	187	32	27	214	108	38	35%
la Vilella Alta	130	73	57	15	14	70	25	6	24%
la Vilella Baixa	201	113	88	20	28	97	49	7	28%
PRIORAT	9.360	4.937	4.423	1.041	831	5.039	1.951	498	2.449
%		53%	47%	11%	9%	54%	21%	5%	26%

Font: Elaboració pròpia amb dades d'IDESCAT

*: Hi ha una petita diferència entre els valors de la taula amb dades de l'INE i aquets valors amb dades d'IDESCAT (no hi ha dades de l'INE de grups d'edat per al 2023).

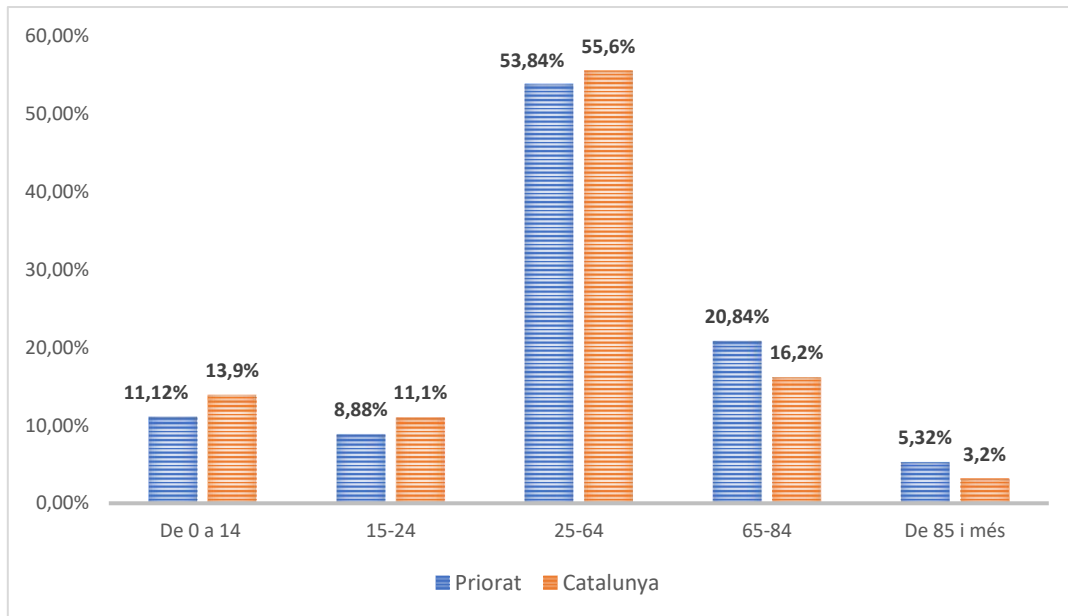
Pel que fa a l'estructura de població del Priorat, hi ha un major nombre d'homes (52,7%) que de dones (47,3%) en tots els municipis exceptuant el Molar (igual percentatge).

La proporció de població per grup d'edat indica un **clar envelliment a la comarca**, amb més d'un 26% dels habitants majors de 65 anys i més d'un 5% majors de 85 anys. Per contra, els joves de 0 a 14 representen l'11,1% del total i el conjunt de menors de 25 anys representen el 20%.

Per pobles, destaquen per tenir uns **percentatges de majors de 65 anys elevats: la Figuera (40%)**, Margalef (35,2%), la Bisbal de Falset (35%), Ulldemolins (34,8%), els Guiamets (31,3%), la Torre de Fontaubella (30,3%), Pradell de la Teixeta (30,1%). Amb percentatges de majors de 65

anys inferiors al 25% hi ha: Marçà (23,6%), la Vilella Alta (23,8%), Cornudella de Montsant (23,5%), Falset (22,5%) i la **Morera de Montsant (20,1%)**.

Gràfic: Estructura de població del Priorat i de Catalunya



Font: Elaboració pròpia amb dades d'IDESCAT

Si es comparen les dades amb el conjunt de Catalunya, es poden apreciar algunes diferències significatives, ja que en general hi ha una proporció major de joves al conjunt de Catalunya i una proporció major de gent gran al Priorat, un major envelliment.

2.3 Índexs de població

Els índexs relacionats amb variables poblacionals aporten informació sobre l'estructura demogràfica d'un territori, relacionant diferents grups d'edat per veure quines són les tendències cap a les quals es dirigeix la comarca i el país. Existeixen diferents índexs que ajuden a interpretar l'estructura de població d'un territori:

- **Índex d'envelliment:** Relació entre el nombre de persones de 65 anys o més i el nombre de persones entre 0 i 15 anys. S'expressa en tant per cent de vells sobre el total de joves.

Durant el període estudiat aquest índex ha augmentat en gairebé 38 punts i en tots els anys, situant-se en 235,3 i esdevenint el segon més elevat de Catalunya, només per darrere de la Terra Alta. Aquesta xifra significa que hi ha més del doble de majors de 64 anys que de menors de 16.

- **Índex de sobreenvelliment:** Quocient entre el nombre de persones de 85 anys i més i el nombre de persones de 65 anys i més, expressat en tant per cent.

L'evolució mostra un augment de 2,3 punts durant el període estudiat, destacant l'augment registrat entre 2015 i 2016 (+1,4) i la caiguda entre 2020 i 2021 (-1) degut a l'augment de la mortalitat registrat a causa del Covid-19.

- **Índex de dependència juvenil:** Relació entre la població jove (població menor de 15 anys) i la població en edat potencialment activa (població entre 15 i 64 anys).

L'evolució mostra una reducció del 2,2% durant el període estudiat, el que significa que cada cop hi ha menys joves en relació a la població en edat activa de la comarca.

- **Índex de dependència de la gent gran:** relaciona el nombre de persones majors de 64 anys i el nombre de persones de 15 a 64 anys.

Es registra un augment durant el període de 10 anys de 2,5 punts, tot i que es veu "maquillat" per la reducció registrada el 2020 i el 2021 per la influència de la Covid-19. El Priorat presenta la segona dada més elevada de Catalunya, només per davant de la Terra Alta.

- **Índex de dependència global:** Índex que avalua la càrrega socioeconòmica que per a la població laboralment activa representa el segment de població inactiva (menors de 15 i majors de 64).

Durant el període estudiat de 10 anys, la comarca registra un augment d'aquest índex de 0,5 punts, tot i que la dada està molt influenciada pels registres de l'any 2020 i 2021, on es registra una reducció conjunta de 2,9 punts.

Taula: Evolució dels diferents índex poblacionals al Priorat. Període 2012 - 2022

Any	Índex d'envelliment		Índex de sobreenvelliment		Índex de dependència juvenil		Índex de dependència de la gent gran		Índex de dependència global	
	Índex	Diferència	Índex	Diferència	Índex	Diferència	Índex	Diferència	Índex	Diferència
2023	235,3	+7,4	20,3	-0,3	17,7	-0,7	41,7	-0,2	59,5	-0,8
2022	227,9	+5,7	20,6	+0,2	18,4	+0,1	41,9	+1,1	60,3	+1,2
2021	222,2	+2,6	20,4	-1	18,3	-0,6	40,8	-0,7	59,1	-1,3
2020	219,6	+5,6	21,4	+0,4	18,9	-0,6	41,5	-0,3	60,4	-0,9
2019	214	+2,6	21	+0,2	19,5	-0,2	41,8	+0,2	61,3	+0,1
2018	211,4	+2,4	20,8	+0,4	19,7	0	41,6	+0,4	61,2	+0,2
2017	209	+0,6	20,4	0	19,7	-0,1	41,2	-0,1	61	-0,2
2016	208,4	+3,7	20,4	+1,4	19,8	-0,3	41,3	+0,2	61,2	0
2015	204,7	+5,4	19	+0,3	20,1	-0,2	41,1	+0,6	61,2	+0,4
2014	199,3	+1,9	18,7	+0,7	20,3	0,4	40,5	+1,3	60,8	+1,8
2013	197,4		18		19,9		39,2		59	
Total període		37,9		2,3		-2,2		2,5		0,5

Font: Elaboració pròpia amb dades d'IDESCAT.

2.4 Naixements, defuncions i migracions

Una de les variables poblacionals interessants a analitzar pel Priorat és el balanç que sorgeix de la relació entre els naixements, les defuncions i les migracions, tant internes com externes.

Pel que fa al creixement natural de la població (relació entre els naixements i les defuncions), solament 3 municipis registren un creixement natural positiu l'any 2022 (dades més actuals): Gratallops (+3), Bellmunt (+1) i Torroja (+1). De la resta de municipis, en 6 casos el tenen equilibrat, i en 14 poblacions el creixement és negatiu, destacant Falset amb -27, els Guiamets amb -11 i Marçà amb -10. **El total de la comarca mostra un creixement natural negatiu per a l'any 2022, on solament s'han registrat 59 naixements i un total de 143 defuncions, deixant un balanç de -84 (l'any 2021 era de -55).**

Les xifres sobre migracions, tant internes com externes, són positives pel conjunt de la comarca i són les que ajuden a equilibrar el balanç poblacional total, que és de +114 persones per a l'any 2022. Les migracions internes amb Catalunya deixen un balanç de +47, el que indica que venen més persones de les que marxen, i el saldo amb l'Estat espanyol és de -29, que indica que marxa més gent de la que arriba, deixant un saldo migratori intern de +18. Les migracions externes també deixen un balanç positiu (+96), ja que són més els immigrants que arriben (+189) que les persones del Priorat que emigren (+93).

Al final, el balanç total de la comarca indica un guany de població de 30 habitants, tot i que cal remarcar que el creixement natural és clarament negatiu i que l'arribada d'emigrants, tant de Catalunya com de fora de l'estat Espanyol, és el que fa que la comarca acabi registrant xifres positives l'any 2022.

Taula: Naixements, defuncions i migracions als municipis del Priorat (2022)

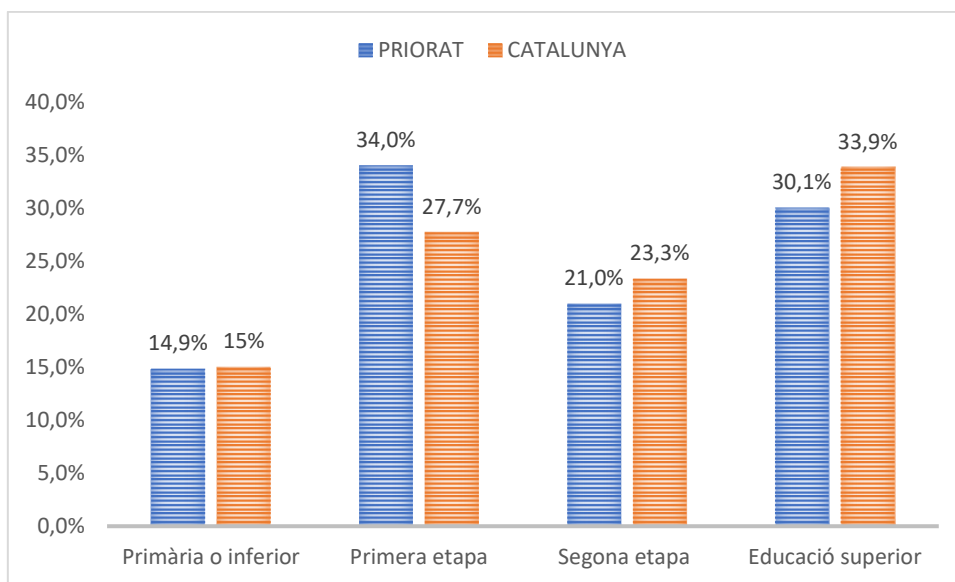
2022	Naixements	Defuncions			Creixement natural	Migracions internes			Migracions externes		Saldo migratori	Balanç TOTAL
Municipi	Total	Homes	Dones	Total		Saldo amb Catalunya	Saldo amb Espanya	Saldo migratori intern	Immigracions	Emigracions		
Bellmunt del Priorat	2	0	1	1	1	10	2	12	4	2	14	15
la Bisbal de Falset	1	1	0	1	0	-11	0	-11	2	3	-12	-12
Cabacés	0	2	2	4	-4	-2	2	0	5	0	5	1
Capçanes	3	2	1	3	0	13	-1	12	8	1	19	19
Cornudella de Montsant	6	4	9	13	-7	5	-6	-1	27	12	14	7
Falset	25	20	32	52	-27	21	3	24	68	38	54	27
la Figuera	1	1	0	1	0	-9	0	-9	5	0	-4	-4
Gratallops	3	0	0	0	3	-3	-2	-5	4	4	-5	-2
els Guiamets	1	5	7	12	-11	0	-4	-4	0	0	-4	-15
el Lloar	0	0	1	1	-1	0	0	0	2	0	2	1
Marçà	4	9	5	14	-10	2	-7	-5	16	9	2	-8
Margalef	0	0	0	0	0	-5	2	-3	1	1	-3	-3
el Masroig	2	2	0	2	0	-13	1	-12	15	11	-8	-8
el Molar	2	3	3	6	-4	16	-1	15	7	2	20	16
la Morera de Montsant	0	1	1	2	-2	-5	-7	-12	5	0	-7	-9
Poboleda	1	3	3	6	-5	9	-6	3	4	1	6	1
Porrera	4	6	3	9	-5	13	1	14	3	2	15	10
Pradell de la Teixeta	1	0	2	2	-1	4	0	4	0	1	3	2
la Torre de Fontaubella	0	3	1	4	-4	-1	0	-1	2	1	0	-4
Torroja del Priorat	1	0	0	0	1	1	-1	0	0	4	-4	-3
Ulldemolins	1	4	1	5	-4	12	0	12	2	0	14	10
la Vilella Alta	1	0	1	1	0	-4	-4	-8	1	0	-7	-7
la Vilella Baixa	0	4	0	4	-4	-6	-1	-7	8	1	0	-4
PRIORAT	59	70	73	143	-84	47	-29	18	189	93	114	30

Font: Elaboració pròpia amb dades d'IDESCAT

2.5 Formació

El nivell de formació assolit determina el nivell educatiu més alt que una persona ha aconseguit. El següent gràfic mostra el percentatge de població en funció del nivell d'estudis assolit, tant per al Priorat com pel conjunt del territori català.

Gràfic: Percentatge de població en funció del nivell d'estudis (2021)



Font: Elaboració pròpia amb dades d'IDESCAT

El percentatge de població que únicament té primària o un nivell inferior és molt similar entre el Priorat (14,6%) i Catalunya (14,8%), en la resta de nivells si existeixen més diferències: el percentatge que assoleix la primera etapa de la secundària és 6,4 punts superior al Priorat (34,6%) que a Catalunya (28,2%); el percentatge que assoleix la segona etapa de la secundària és dos punts superior a Catalunya (21,6 i 23,5), i el percentatge de població que assoleix l'educació superior es situa en un 29% al Priorat, i en un 33,4% a Catalunya.

Aquestes dades indiquen que, en general, al Priorat el nivell d'estudis adquirits és inferior a la mitjana de Catalunya, segurament a causa del pes del sector primari a la comarca, que tot i que ja fa anys que s'ha professionalitzat, tradicionalment no requeria una formació reglada.

Taula: Percentatge de població en funció del nivell d'estudis als municipis del Priorat (2021)

Municipi	Primària		Secundària		Superior
	Primària o inferior	Primera etapa	Segona etapa	Educació superior	
Morera de Montsant, la	13,8	21,4	24,1	40,7	
Capçanes	9,7	30,2	21,4	38,8	
Guiamets, els	12	28,6	21,6	37,8	
Vilella Baixa, la	8,6	36,4	17,6	37,4	

Margalef	17,2	33,3	14,1	35,4
Pradell de la Teixeta	3,4	40,3	22,1	34,2
Porrera	13	32,5	20,5	34
Marçà	16,3	28,4	21,4	33,9
Cornudella de Montsant	11,9	33,8	23,8	30,5
Falset	16,2	33,6	19,8	30,4
Gratallops	12	33,8	24	30,2
Torre de Fontaubella, la	17,4	31,2	22	29,4
Torroja del Priorat	17,4	31,2	22	29,4
Lloar, el	8,1	37,4	25,2	29,3
Molar, el	12,8	39	19,3	28,8
Vilella Alta, la	3,4	46,6	21,1	28,8
Figuera, la	13,8	26,6	31,2	28,4
Ulldemolins	22,5	30,6	22,8	24,1
Bisbal de Falset, la	16,8	40,3	18,9	24
Bellmunt del Priorat	16,9	39,2	21,2	22,8
Cabacés	11,3	50,2	16,4	22,2
Poboleda	16,4	42	19,4	22,2
Masroig, el	28,1	30,1	21,4	20,3
PRIORAT	14,9	34	21	30,1
CATALUNYA	15	27,7	23,3	33,9

Font: Elaboració pròpia amb dades d'IDESCAT

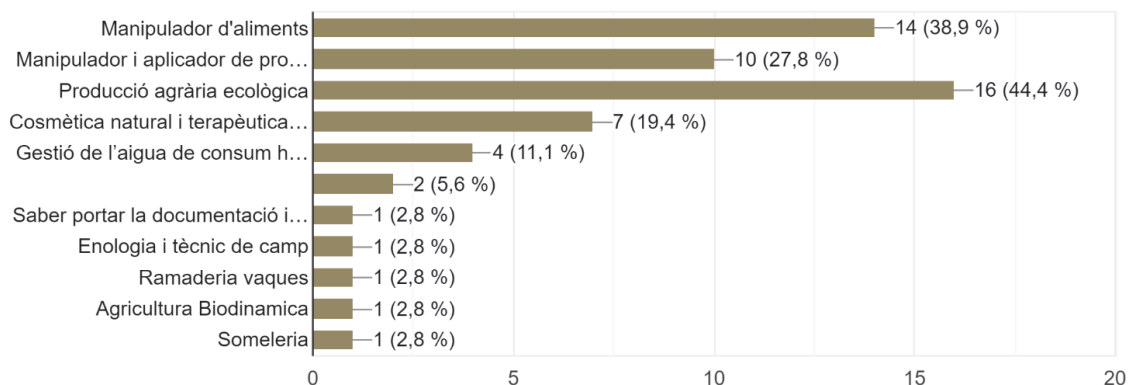
Entre els municipis de la comarca existeixen diferències força significatives:

- **Educació primària o inferior:** Amb valors baixos, destaquen **Pradell de la Teixeta i la Vilella Alta (3,4%)**, el Lloar (8,1%), la Vilella Baixa (8,6%) i Capçanes (9,7%). Amb valors elevats, per sobre del 20%, destaquen Ulldemolins (22,5%) i el **Masroig (28,1%)**.
- **Educació secundària (primera etapa):** Marçà (28,4%), la Figuera (27,5%) i la **Morera de Montsant (21,4%)** obtenen percentatges inferiors al 30%. Per contra, Pradell de la Teixeta i la Bisbal de Falset (40,3%), Poboleda (42%), la Vilella Baixa (46,6%) i **Cabacés (50,2%)** presenten percentatges superiors al 40%.
- **Educació secundària (segona etapa):** Amb percentatges baixos, inferiors al 20%, hi ha **Margalef (14,1%)**, Cabacés (16,4%), la Vilella Baixa (17,6%) la Bisbal de Falset (18,9%), el Molar (19,3%), Poboleda (19,4%) i Falset (19,8%); i amb valors elevats, per sobre del 25% hi ha els municipis de **la Figuera (31,2%)** i el Lloar (25,2%).
- **Educació superior:** Ulldemolins (24,1%), la Bisbal de Falset (24%), Bellmunt del Priorat (22,8%), Poboleda (22,2%), Cabacés (22,2%) i el **Masroig (20,3%)** tenen un percentatge inferior al 25%. Margalef (35,4%), la Vilella Baixa (37,4%), els Guiamets (37,8%), Capçanes (37,8%) i **la Morera de Montsant (40,7%)**.

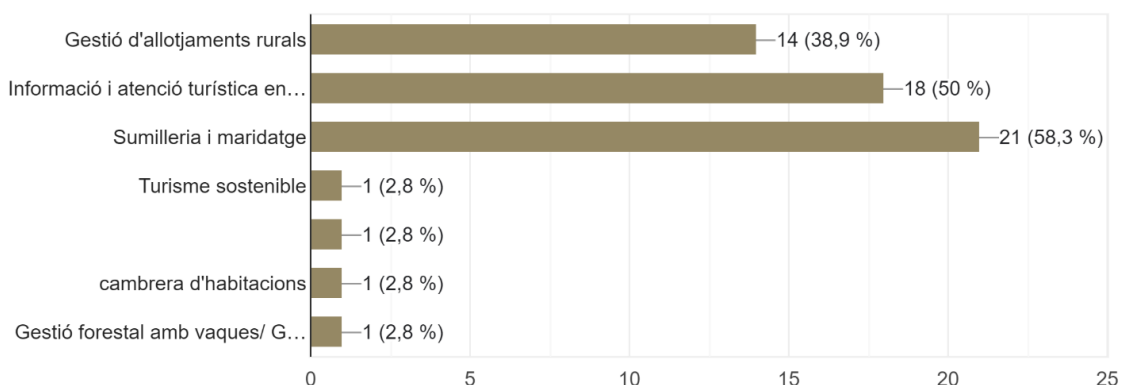
2.5.1 Detecció de les necessitats formatives

Durant la realització d'aquest últim projecte treball a les comarques, es va fer una enquesta dirigida al teixit productiu de la comarca per detectar necessitats formatives d'empreses del territori. Aquesta enquesta va tenir 53 respostes i els resultats obtinguts es detallen a continuació:

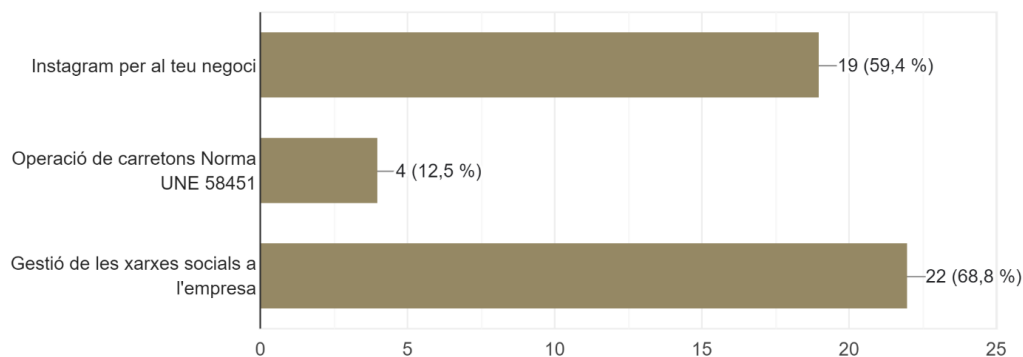
• Agricultura i alimentació:



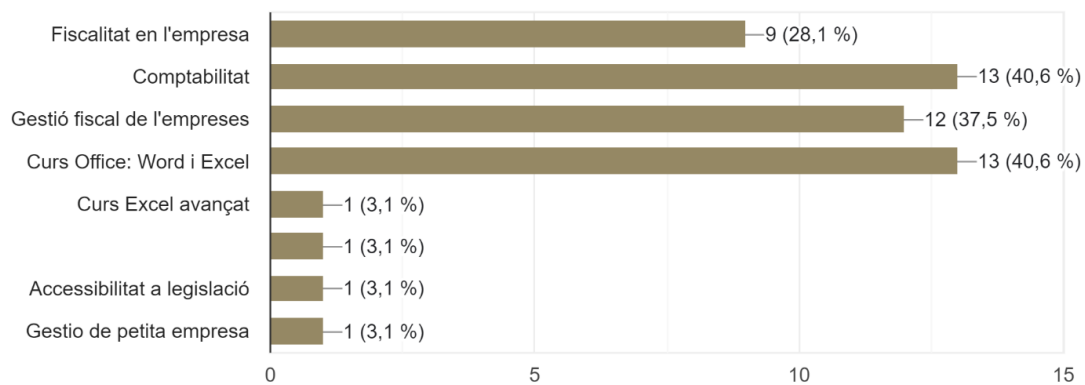
• Hosteleria i turisme:



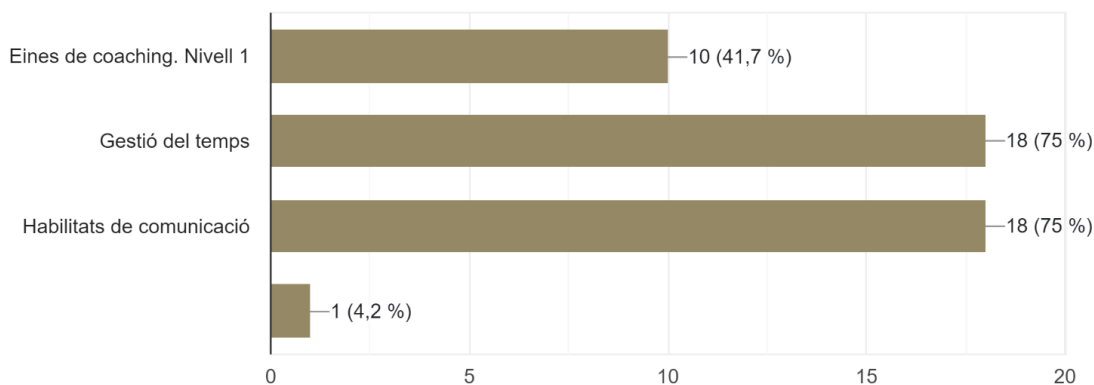
• Comerç i màrqueting



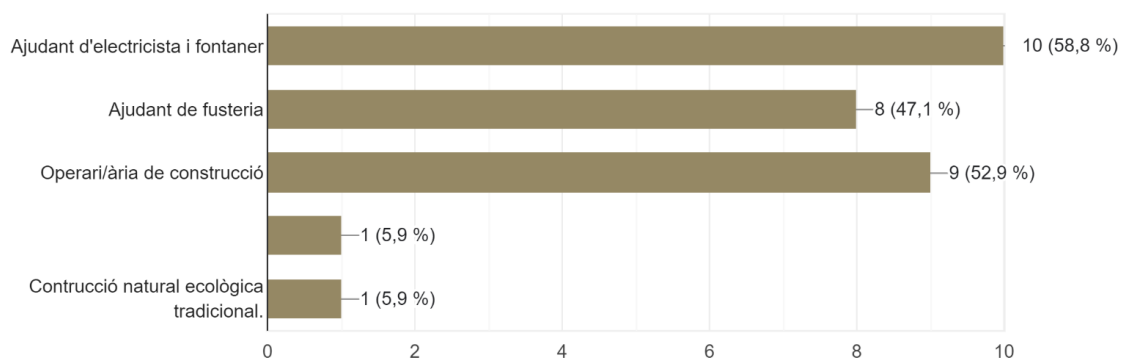
• Administració i gestió



• Entrenament empresarial



• Formació relacionada amb oficis



3. OCUPACIÓ

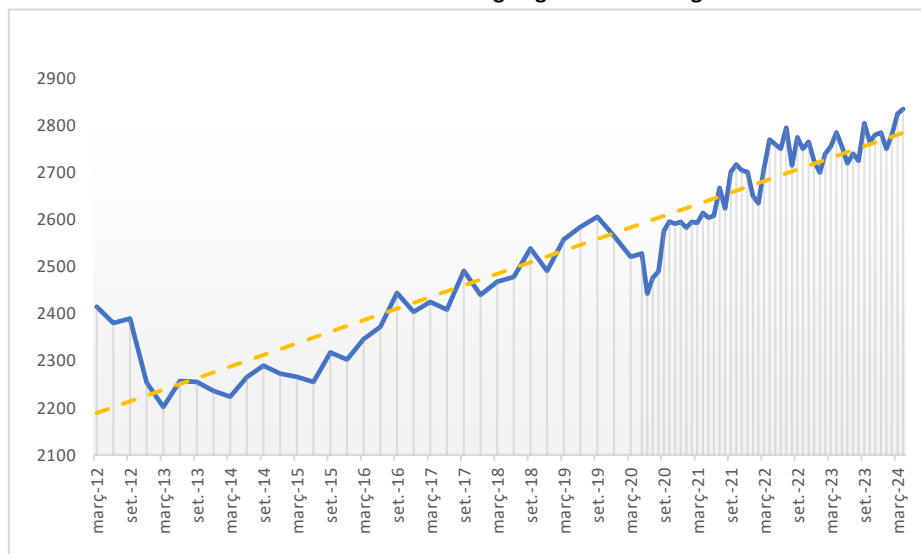
Les variables relacionades amb l'ocupació i el mercat de treball són clars indicadors de la situació socioeconòmica que viu un territori. En aquest apartat es comenten totes aquelles variables que ajuden a explicar quina és la situació laboral als municipis de la comarca, així com els sectors productius més rellevants.

3.1 Afiliacions a la Seguretat Social (règim general i autònoms)

- **Afiliats:** cada persona es compta una sola vegada amb independència del seu nombre de situacions de cotització en alta.
- **Afiliacions:** una mateixa persona es compta tantes vegades com situacions de cotització tingui, ja sigui perquè té diverses activitats laborals en un mateix règim o en diferents.

Els dos següents gràfics mostren l'evolució de les afiliacions al règim general de la seguretat social, i de les afiliacions al règim especial de treballadors autònoms.

Gràfic: Evolució de les afiliacions al règim general de la seguretat social

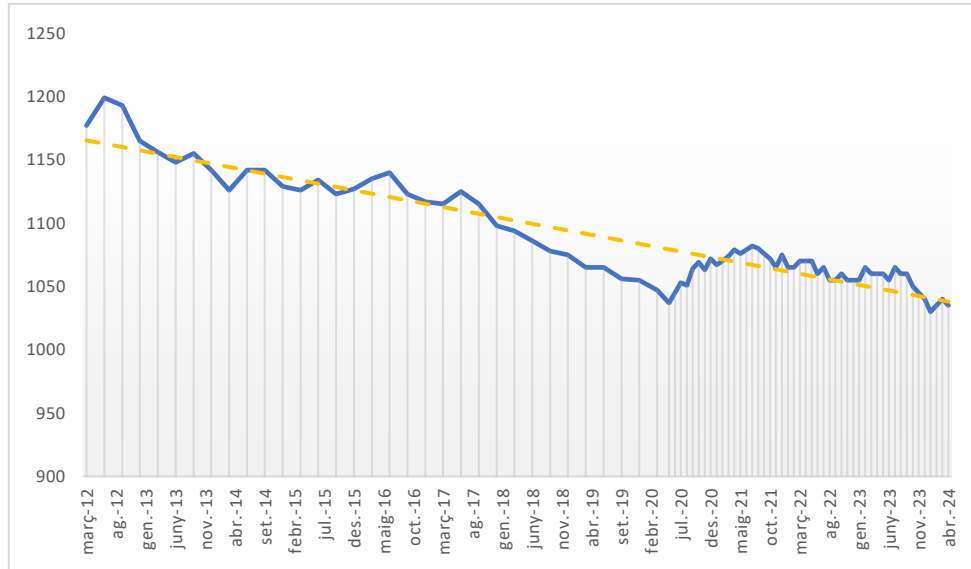


Font: Elaboració pròpia amb dades d'IDEGCAT

L'evolució de les afiliacions al règim general de la seguretat social (persones de la comarca amb feina dins o fora de la comarca) mostra una clara tendència a l'alça des de principis de 2013, data en què es registra el mínim del període estudiat amb 2.200 afiliacions, augmentant fins a les **2.835 afiliacions actuals, 635 més que representen un 29% en relació al 2013.**

En termes generals, anualment es registren augments durant els mesos de verema (de finals d'agost a finals de setembre), durant la Setmana Santa (abril) i en els mesos d'estiu (juliol i agost). Els descensos en les afiliacions es produeixen després del període de verema i durant els mesos d'hivern (període entre novembre i març, tot i que depèn de quan sigui la Setmana Santa). La reducció dràstica registrada durant el 2020 es deu a la pandèmia de la Covid-19.

Gràfic: Evolució de les afiliacions al règim especial de treballadors autònoms



Font: Elaboració pròpia amb dades d'IDESCAT

Les afiliacions al règim especial d'autònoms segueixen la tendència contrària a les afiliacions al règim general de la seguretat social, ja que no han parat de **disminuir des de mitjans de 2012, passant de les 1.200 a les 1.035 actuals, una reducció de 165 persones (-13,7%)**.

El còmput general de les afiliacions (règim general i autònoms) té un saldo positiu durant el període esmentat (+278), tot i que cal assenyalar la diferent evolució entre les dues tipologies d'afiliació, remarcant la caiguda registrada en els autònoms, que van disminuint progressivament en favor dels assalariats.

El balanç total que sorgeix de l'augment d'afiliacions al règim general (+635 que representen un 29%) i del descens d'afiliacions al règim d'autònoms (-165 que representen un 13,7%) deixa un saldo positiu de +278.

La següent taula mostra, per a cada municipi de la comarca, les xifres sobre les afiliacions al règim general de la Seguretat Social segons la ubicació del compte de cotització i al règim especial d'autònoms segons la ubicació de l'activitat, així com la suma de les dues tipologies. En paraules més senzilles, són les feines ubicades en cada població. En segon lloc, hi ha la informació referent a les afiliacions a la Seguretat Social segons la residència de l'afiliat, que vindrien a ser les feines desenvolupades per persones del poble, dins o fora del municipi, així com el balanç que sorgeix d'aquestes dues: les feines del poble, i les feines fetes per persones del poble (al poble o no).

Taula: Afiliacions al règim general de la SS i al règim d'autònoms (segons ubicació del CC i segons residència de l'afiliat).

Març de 2024	Afiliacions al règim general de la Seguretat Social segons ubicació del CC. Per sectors					Afiliacions al règim d'autònoms segons ubicació de la seva activitat. Per sectors					AFILIACIONS (Règim general + Autònoms)					Afiliacions a la Seguretat Social segons residència de l'afiliat. Per sector d'activitat econòmica					Diferència entre les afiliacions de residents i les afiliacions de feines de la comarca				
	Municipi	Agr	Ind	Cons	Ser	T	Agr	Ind	Cons	Ser	T	Agr	Ind	Cons	Ser	T	Agr	Ind	Cons	Ser	T	Agr	Ind	Cons	Ser
Bellmunt del Priorat	0	30	0	10	40	5	5	5	10	25	5	35	5	20	65	20	40	5	60	125	-15	-5	0	-40	-60
la Bisbal de Falset	0	5	0	5	10	5	5	5	10	25	5	10	5	15	35	40	10	0	35	85	-35	0	5	-20	-50
Cabacés	5	10	5	10	30	20	0	5	5	30	25	10	10	15	60	35	20	5	65	130	-10	-10	5	-50	-70
Capçanes	0	30	10	10	50	15	0	5	20	40	15	30	15	30	90	20	35	10	115	185	-5	-5	5	-85	-95
Cornudella de Montsant	0	30	5	170	205	10	10	15	75	110	10	40	20	245	315	35	55	30	365	485	-25	-15	-10	-120	-170
Falset	10	150	20	470	650	25	25	40	145	235	35	175	60	615	885	105	210	55	890	1.260	-70	-35	5	-275	-375
la Figuera	0	0	0	5	5	5	0	5	5	15	5	0	5	10	20	10	5	5	20	45	-5	-5	0	-10	-25
Gratallops	5	85	5	85	180	10	10	0	15	35	15	95	5	100	215	20	25	5	65	115	-5	70	0	35	100
els Guiamets	5	5	5	30	45	20	5	0	10	35	25	10	5	40	80	25	10	5	80	120	0	0	0	-40	-40
el Lloar	0	5	0	5	10	5	0	0	5	10	5	5	0	10	20	5	10	5	30	50	0	-5	-5	-20	-30
Marçà	5	15	0	25	45	10	5	5	35	55	15	20	5	60	100	30	40	10	165	250	-15	-20	-5	-105	-150
Margalef	0	0	0	15	15	5	0	0	10	15	5	0	0	25	30	5	5	0	25	40	0	-5	0	0	-10
el Masroig	15	50	0	10	75	30	5	5	10	50	45	55	5	20	125	55	30	15	100	190	-10	25	-10	-80	-65
el Molar	0	30	5	10	45	5	5	0	15	25	5	35	5	25	70	15	30	0	90	135	-10	5	5	-65	-65
la Morera de Montsant	5	30	0	15	50	0	5	0	15	20	5	35	0	30	70	15	10	5	45	80	-10	25	-5	-15	-10
Poboleda	5	5	0	25	35	10	0	10	20	40	15	5	10	45	75	35	25	15	75	150	-20	-20	-5	-30	-75
Porrera	0	25	0	20	45	35	10	5	25	75	35	35	5	45	120	50	35	5	125	220	-15	0	0	-80	-100
Pradell de la Teixeta	10	5	5	5	25	5	0	0	10	15	15	5	5	15	40	10	5	5	60	75	5	0	0	-45	-35
la Torre de Fontaubella	0	0	0	10	10	0	0	0	5	5	0	0	0	15	15	5	10	5	35	55	-5	-10	-5	-20	-40
Torroja del Priorat	0	15	0	15	30	5	5	0	10	20	5	20	0	25	50	15	10	0	40	70	-10	10	0	-15	-20
Ulldemolins	0	5	0	25	30	25	5	10	10	50	25	10	10	35	80	35	25	10	115	185	-10	-15	0	-80	-105
la Vilella Alta	0	15	0	5	20	0	0	5	5	10	0	15	5	10	30	10	10	5	40	65	-10	5	0	-30	-35
la Vilella Baixa	0	5	5	5	15	10	5	10	10	35	10	10	15	15	50	25	15	5	50	95	-15	-5	10	-35	-45
PRIORAT	65	550	65	985	1.665	260	105	130	480	975	325	655	195	1.465	2.640	620	670	205	2.690	4.210	-295	-15	-10	-1.225	-1.570

Font: Elaboració pròpia amb dades d'IDESCAT

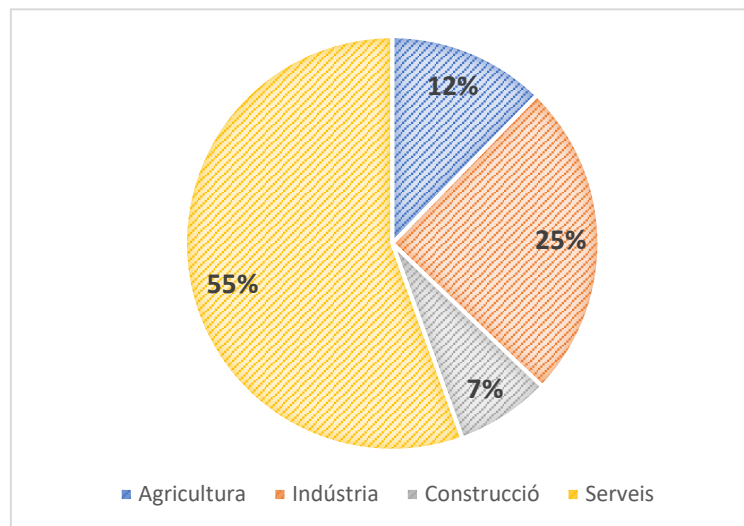
Nota: Els resultats estan arrodonits a valors múltiples de 5. Per aquesta raó, algun total pot no coincidir amb la suma de la seva desagregació.

Segons les xifres extretes d'IDESCAT de març de 2024, al Priorat hi ha **1.665 afiliacions a la S.S de comptes de cotització ubicats a la comarca (feines localitzades en pobles de la comarca) i 975 afiliacions al règim especial d'autònoms, en total 2.640 feines ubicades en municipis de la comarca (60 més que el mateix més del 2023).**

Els sectors més rellevants entre els assalariats són el sector serveis, amb un 59% de les afiliacions, i el sector industrial, amb un 33% de les afiliacions. Pel que fa als autònoms, la proporció entre les afiliacions que pertanyen a cada sector estan més equilibrades, ja que el 49% són del sector serveis, el 27% del sector agrari, el 13% a la construcció i el 11% a la indústria (percentatges molt similars als registrats al març de 2023).

El següent gràfic mostra la proporció d'afiliacions, tant del règim general com d'autònoms, segons el sector d'activitat, de manera que pot apreciar-se com el sector serveis acumula gran part d'aquestes afiliacions (55%), seguit del sector industrial amb ¼ part de les afiliacions, en tercer lloc l'agricultura amb un 12% i el 7% al sector de la construcció.

Gràfic: Proporció de les afiliacions (assalariats + autònoms) per sector d'activitat



Font: Elaboració pròpia amb dades d'IDESCAT

Pel que fa al detall dels municipis, **Falset** acumula el 39% de les afiliacions d'assalariats, **Cornudella** el 12% i **Gratallops** l'11%, entre les 3 localitats acumulen més del 62% d'afiliacions. Les afiliacions al règim d'autònoms tenen una distribució més proporcional, sent d'un 24% a Falset, un 11% a Cornudella i un 7,7% a Porrera, mentre que a la resta de municipis representa percentatges d'entorn al 5% o inferiors.

Per tant, de les feines ubicades en municipis de la comarca, els assalariats tenen molt pes en el sector serveis (59%) i un pes molt important al sector industrial (34%), mentre que els autònoms tenen un menor pes en el sector serveis (49%) i un pes molt significatiu en el sector agrari (27%).

Les afiliacions a la S.S segons la residència de l'afiliat representen les feines realitzades per gent de cada municipi, tot i no ser al mateix municipi, de manera que si es comparen amb les primeres, es pot saber el balanç de les feines ubicades a la població, i les feines fetes per les persones d'una població, dins o fora del municipi. D'aquesta relació es pot veure en quins municipis hi ha més diferència entre les feines que es realitzen al municipi i les feines efectuades per persones del municipi.

Els resultats mostren com gairebé a la totalitat dels municipis de la comarca hi ha menys feines ubicades al municipi, que feines realitzades per gent del municipi, el que indica, a priori, un cert moviment dels habitants de la comarca per anar a treballar en municipis on no resideixen. Destaquen els valors que registra Gratallops, ja que és l'única població amb un balanç d'afiliacions positiu (+100), el que indica que hi ha més feines al municipi que feines realitzades per persones residents al municipi (dins o fora), ja que les afiliacions segons la ubicació del C.C i els autònoms ubicats al municipi sumen més que les afiliacions segons la residència de l'afiliat. Aquets fet es deu al gran nombre de cellers que hi ha a la població, prop de la trentena.

3.2 Afiliats a la Seguretat Social i atur

Seguidament es comenten les xifres referents als afiliats per municipi (treballadors), les dades sobre les mitjanes anuals de 2023 sobre el nombre d'aturats per municipi, per sector d'activitat i per sexe. El mapa mostra la taxa d'atur municipal per al mes de març de 2024.

3.2.1 Afiliats a la Seguretat Social

Gairebé el 57% dels treballadors afiliats residents a la comarca són homes. Aquesta tendència es replica en tots els municipis de la comarca exceptuant Pradell de la Teixeta, on la majoria són dones (53%). Destaca Margalef on més del 71% d'afiliats són homes, també Bellmunt, Cabacés, Gratallops, la Figuera, Marçà, la Morera, la Torre de Fontaubella, Ulldemolins, la Vilella Alta i la Vilella Baixa, amb percentatges superiors al 60%.

3.2.2 Atur registrat i taxa d'atur

Referent a l'atur, primer es comenten les mitjanes anuals de 2023 de l'atur registrat per sexe i per sectors i, seguidament, amb el mapa, es comenta a taxa d'atur registral del mes de març de 2024 (fotografia actual).

La mitjana d'atur registrat durant el 2023 mostra com hi ha un major nombre de dones (55,7%) en situació d'atur que d'homes (44,2%), tot i ser una comarca masculinitzada, on els homes són

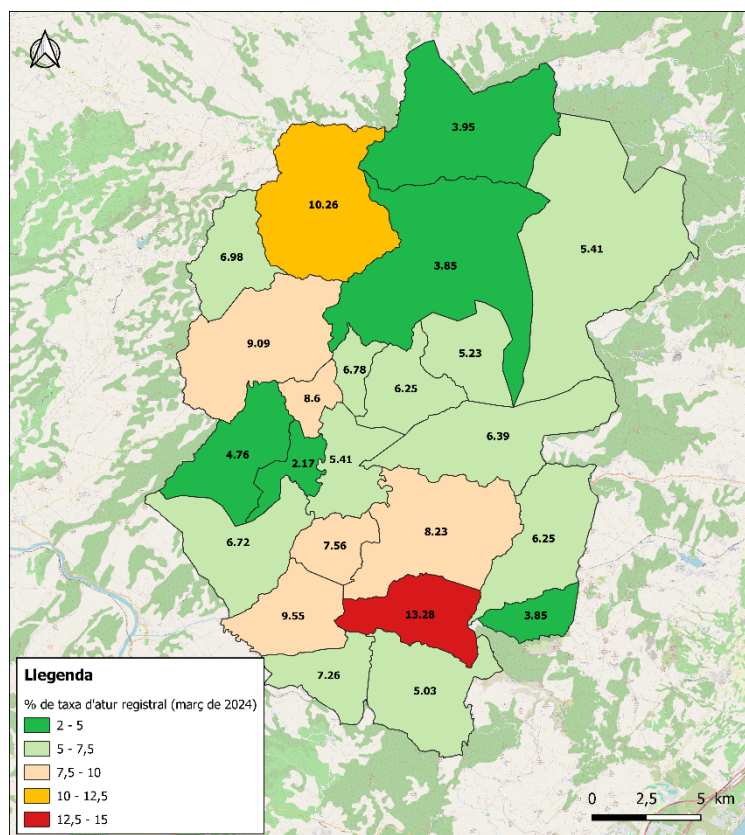
més en la majoria de pobles. Aquesta tendència es replica en 9 dels 23 municipis, on hi ha més dones en situació d'atur que d'homes.

Si s'analitzen les xifres per sector d'activitat, es pot veure com el sector serveis és el que acumula la majoria d'aturats (180) que representen més d'un 60% del total de la comarca. Els sectors industrial i agrícola tenen unes xifres molt similars pel que fa als aturats, acumulant entre el 12 i 16% dels aturats de la comarca. Per pobles, **Falset acumula el 33% dels aturats de la comarca**, seguit de Cornudella amb l'11% i Marçà amb el 9,7%.

El següent mapa mostra la taxa d'atur registral per al mes de març de 2024. **Aquesta taxa es situa en el 7,3% pel conjunt de la comarca, amb 298 persones en situació d'atur (2 persones més que la mitjana de 2023).**

Destaquen amb taxes d'atur molt baixes, per davall del 5% **el Lloar (2,2%)**, la Morera de Montsant (3,9), la Torre de Fontaubella (3,9%), Ulldemolins (3,9%) Per contra, **Marçà, amb el 13,3%** i Margalef amb el 10,26% són les dues poblacions clarament per sobre de la mitjana de la comarca.

Taula: Taxa d'atur registral per municipi. Març de 2024



Font: Elaboració pròpia amb dades de l'Observatori del Treball i Model Productiu

Taula: Afiliacions al règim general de la SS i al règim d'autònoms (segons ubicació del CC i segons residència de l'afiliat)

Municipi	Afiliats a la Seguretat Social segons residència de l'afiliat. Per sexe (3-2023)				Atur registrat per sectors (mitjanes anuals 2022. Valors absoluts)						Atur registrat per sexe (mitjanes anuals 2022. Valors absoluts)		
	Homes	% homes	Dones	Total	Agr	Ind	Cons	Serveis	Sns. Ocup. Ant	Total	Homes	Dones	Total
Bellmunt del Priorat	70	60,9%	45	115	0,8	3	0	4,8	1	9,6	1,7	7,9	9,6
la Bisbal de Falset	45	56,3%	30	80	1,6	0,2	0,5	1,1	0,3	3,7	1,1	2,6	3,7
Cabacés	70	60,9%	45	115	1,3	0	0,8	6,4	0,2	8,8	3,2	5,5	8,7
Capçanes	90	51,4%	85	175	0,1	3,6	0	7,4	0	11,1	4,3	6,8	11,1
Cornudella de Montsant	245	54,4%	205	450	2,4	4,6	1,2	22	2,9	33,1	17,4	15,7	33,1
Falset	635	54,3%	535	1170	12,1	14,8	3,1	58,7	9,9	98,5	34,3	64,1	98,5
la Figuera	25	62,5%	15	40	1	0,4	0,1	1	0	2,5	1,8	0,7	2,5
Gratallops	70	63,6%	40	110	1,8	1,4	0	4,2	0,2	7,5	2,8	4,8	7,5
els Guiamets	60	54,5%	50	110	0	0,5	0,1	5,3	0,6	6,5	3,3	3,2	6,5
el Lloar	25	55,6%	20	45	0,2	0,1	0,3	0,4	0	1,1	0,8	0,2	1,1
Marçà	140	59,6%	95	235	5	4,6	1,5	16,7	1	28,8	13	15,8	28,8
Margalef	25	71,4%	10	35	0	0,2	1	3,1	0	4,2	3,2	1	4,2
el Masroig	105	56,8%	80	185	4,1	2,8	1,8	8,5	1,3	18,5	9,3	9,2	18,5
el Molar	65	54,2%	55	120	1,2	0,1	0	7,7	0	9	2	7	9
la Morera de Montsant	45	60,0%	30	75	0,2	1	0	3,4	0	4,7	4,2	0,5	4,7
Poboleda	85	58,6%	55	145	2,1	1,7	0,5	4,9	0	9,2	5,4	3,8	9,2
Porrera	115	56,1%	90	205	1,9	2,6	0,5	5,2	0,7	10,9	5,8	5,1	10,9
Pradell de la Teixeta	35	46,7%	35	75	0	0,4	0	2,3	2	4,8	2,6	2,2	4,8
la Torre de Fontaubella	30	60,0%	20	50	0	1	0	2,2	0	3,2	3	0,2	3,2
Torroja del Priorat	35	58,3%	25	60	0,5	0	0	4,1	0,1	4,7	0,9	3,7	4,7
Ulldemolins	105	61,8%	65	170	1,2	0,5	0,5	5,4	1	8,6	6,8	1,8	8,6
la Vilella Alta	35	63,6%	20	55	0	0	0	3,6	0	3,6	1,8	1,8	3,6
la Vilella Baixa	55	64,7%	30	85	0,5	2,6	0	1,9	0,6	5,6	3,2	2,3	5,6
PRIORAT	2.210	56,6%	1680	3.905	38,0	46,1	11,9	180,3	21,8	298,2	131,9	165,9	298

Font: Elaboració pròpia amb dades d'IDESCAT

Nota: A partir del gener del 2022 els resultats estan arrodonits a valors múltiples de 5. Per aquesta raó, algun total pot no coincidir amb la suma de la seva desagregació.

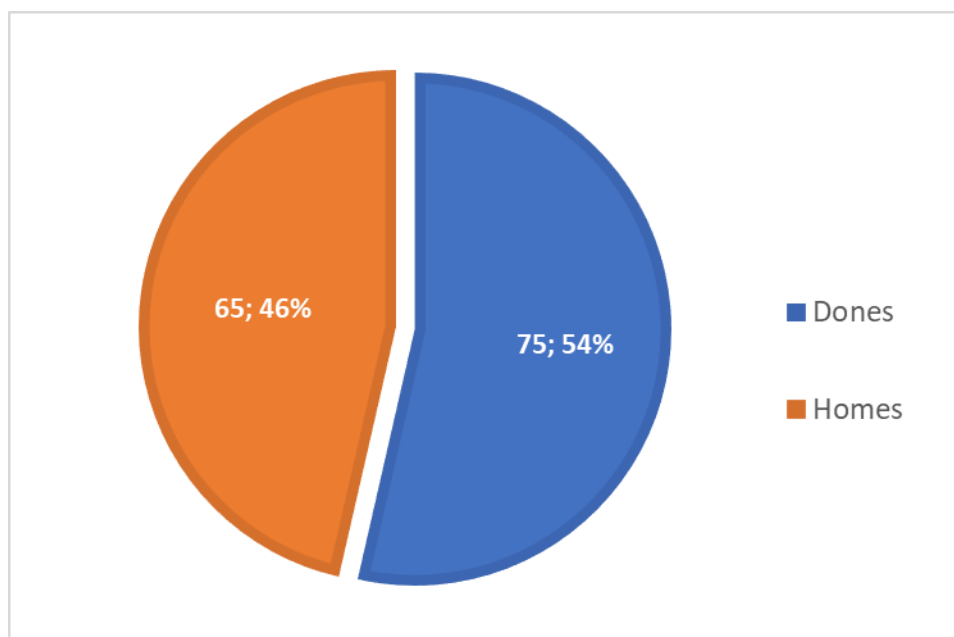
3.2.3 Servei d'intermediació laboral

El servei d'intermediació laboral del Consell Comarcal del Priorat té com a objectiu la gestió de les ofertes de treball presentades per les empreses, les entitats i les persones que ofereixen ocupació, per proveir-les de persones candidates entre les persones demandants d'ocupació inscrites a la borsa d'ocupació del Consell.

A tall de resum, seguidament s'adjunten un conjunt de dades que mostren quin perfil tenen els demandants d'ocupació inscrits a la borsa del Consell Comarcal.

A finals de 2023 hi havia 140 persones inscrites a la borsa com a demandants d'ocupació, 75 dones (54%) i 65 homes (46%).

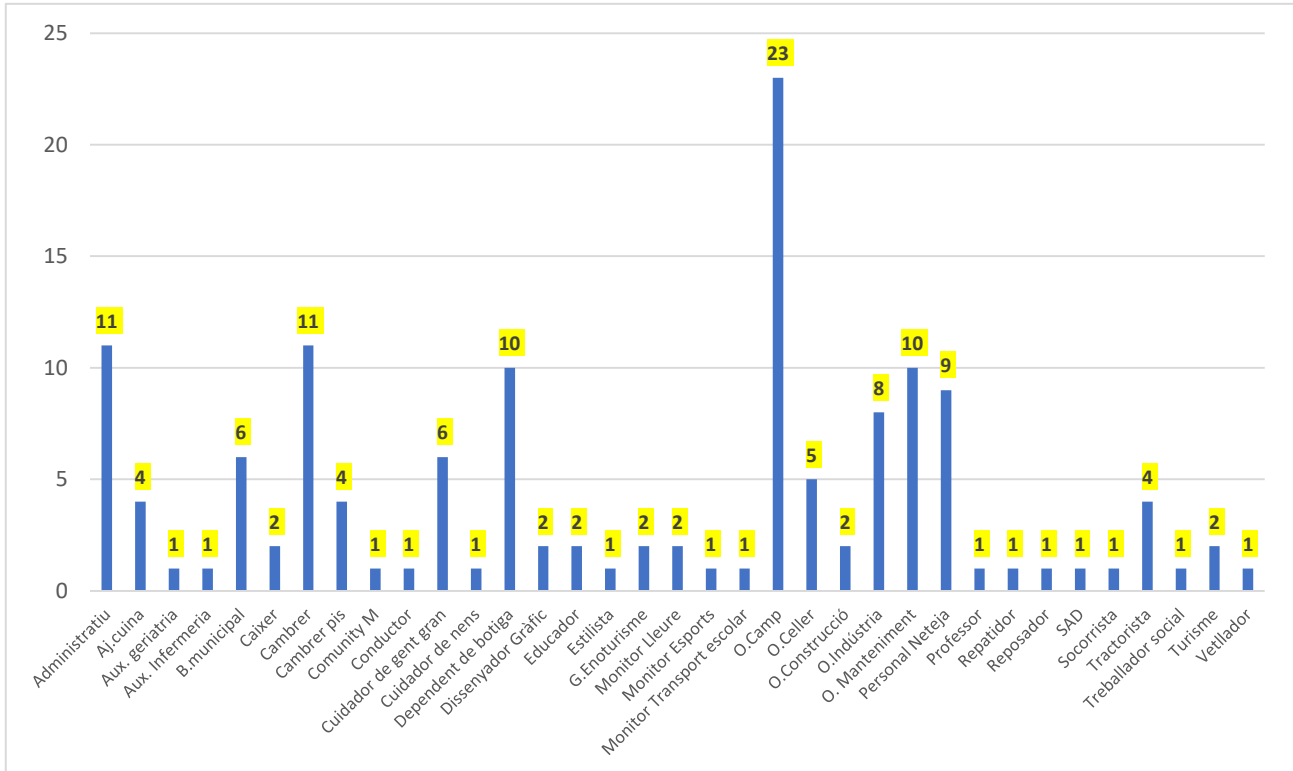
Gràfic: Proporció de demandants segons sexe.



Font: Elaboració pròpia amb dades del dispositiu d'inserció

Dels 35 perfils professionals que han manifestat tenir, destaquen per sobre dels altres: operari de camp, (16% dels demandants), administratiu (8% dels casos), cambrer (8% dels casos), dependent de botiga (7% dels casos) i operari de manteniment (7% dels casos).

Gràfic: Perfil professional dels demandants inscrits a la borsa.



Font: Elaboració pròpia amb dades del dispositiu d'inserció

Durant l'any, es va atendre presencialment 69 persones, el 49% del total de persones inscrites a la borsa. A Aquestes persones se'ls va realitzar un itinerari d'inserció, on es realitza el següent procés:

- Entrevista d'acollida.
- Sessió d'identificació de les habilitats i competències personals.
- Sessió orientació formativa.
- Elaboració del currículum i carta de presentació.
- Preparació de l'entrevista.
- Informació sobre el mercat de treball.

De les 140 persones inscrites al servei, **39 van ser inserides en alguna empresa de la comarca (un 28%)**, de les quals un 56% eren dones i un 44% eren homes. L'atenció presencial va arribar a gairebé la meitat dels casos, i la tècnica va atendre 69 dels 140 demandants.

Durant el mateix període, s'han gestionat 194 ofertes de feina amb 220 llocs de treball, sent el sector de l'Hosteleria i la restauració el majoritari amb 66 llocs de treball oferts (un 30% del total), en segon lloc, se situen les ofertes procedents d'empreses del sector agroalimentari amb 36 (un 16% del total) i, en tercer lloc, les ofertes procedent de l'administració local amb 23 (un 10% del total).

Taula: Sectors professionals de les ofertes de feina

Sectors professionals	Nombre perfils oferts	%
Administració local	23	10%
Àmbit socioeducatiu	11	5%
Àmbit sociosanitari	7	3%
Associacions i entitats locals	1	0%
Construcció	2	1%
Consultoria	1	0%
Empreses agràries	12	5%
Empreses agroalimentària	36	16%
Empreses de serveis	7	3%
Ensenyament	1	0%
ETT	2	1%
Fundació	2	1%
Fuster ebenisteria	1	0%
Hostaleria i restauració	66	30%
Indústria	10	5%
Instal·lacions gas	2	1%
Particular	2	1%
Petit comerç	6	3%
Recerca i investigació	13	6%
Servei d'aigua	3	1%
Serveis assessoria	7	3%
Serveis notaria	1	0%
Supermercat	1	0%
Transport	3	1%
Total	220	

Font: Elaboració pròpia amb dades del dispositiu d'inserció

3.3 Ingressos

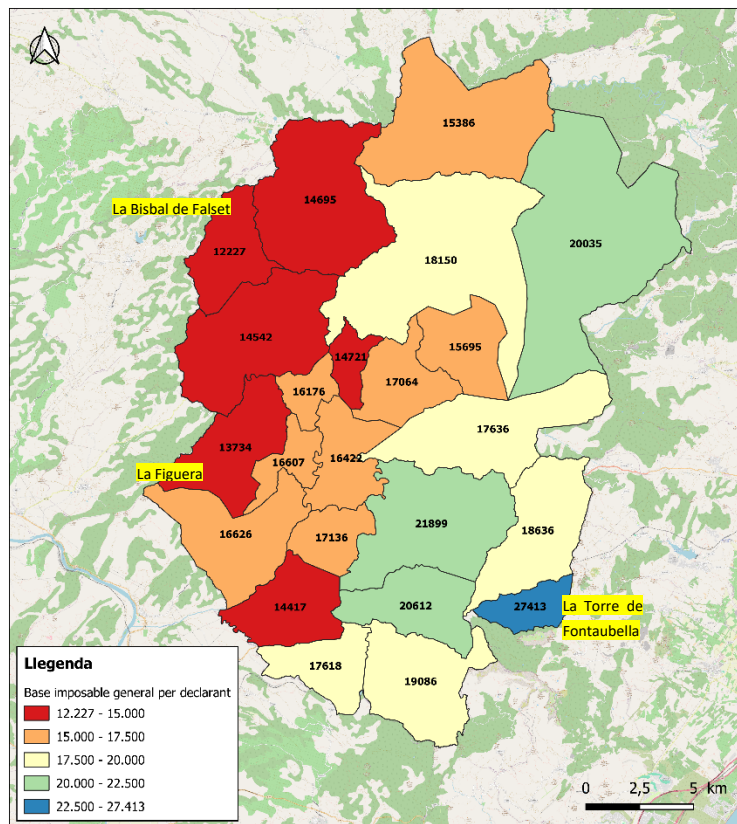
El nivell d'ingressos mig d'un territori és un altre dels indicadors que cal analitzar per conèixer la situació socioeconòmica que viuen la major part de les persones que l'habiten. Si bé és cert

que algunes variables macroeconòmiques com el PIB per càpita no acaben de ser un bon indicador de la realitat que experimenten els habitants d'un territori, d'altres com la base imposable general per declarant (IRPF), la pensió mitjana o la Renda Familiar Disponible Bruta si mostren millor la realitat econòmica de la majoria de persones que hi viuen.

3.3.1 Base imposable general per declarant en euros (IRPF)

L'impost sobre la renda de les persones físiques (IRPF) és un tribut de caràcter personal i directe que grava, segons els principis d'igualtat, generalitat i progressivitat, la renda de les persones físiques d'acord amb la seva naturalesa i les seves circumstàncies personals i familiars.

Mapa: Base imposable general per declarant en euros (IRPF). 2021



Font: Elaboració pròpia amb dades d'IDESCAT

Pel que fa als ingressos bruts que percep de mitjana cada treballador, s'aprecien diferències significatives entre els diferents municipis de la comarca. **Mentre la mitjana del Priorat se situa en els 18.909€, 18 municipis de la comarca registren valors inferiors.** Si s'agafa de referència la mitjana de Catalunya, que al 2021 va ser de 26.049€, solament una població es situa per sobre, la Torre de Fontaubella amb 27.413€. Així doncs, **22 dels 23 municipis de la comarca registren xifres per sota de la mitjana de Catalunya, de manera que la mitjana de la comarca del Priorat és la quarta més baixa del territori català, només per sobre de la Terra Alta, el Montsià i les Garrigues.**

Taula: Base imposable general per declarant (2020)

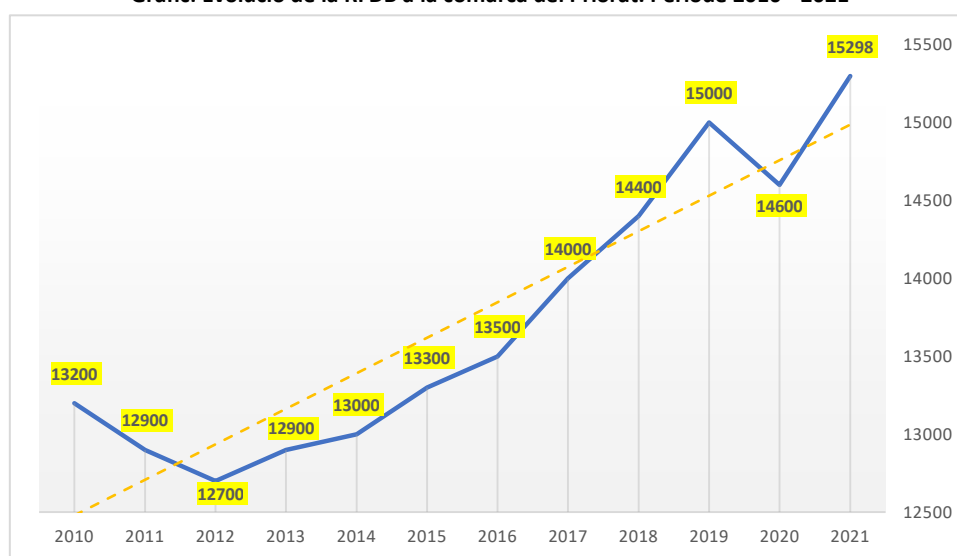
Territori	Base imposable general per declarant
Priorat	18.909 €
Catalunya	26.049 €

Font: Elaboració pròpia amb dades d'IDESCAT

3.3.2 Renda Familiar Disponible Bruta (RFDB)

La renda bruta disponible per llars és la renda que queda en poder de les llars una vegada pagats els impostos directes que hi recauen i les quotes obligatòries a la Seguretat Social, i comptabilitzades les transferències corrents i en espècie que reben de l'Estat.

Gràfic: Evolució de la RFDB a la comarca del Priorat. Període 2010 - 2021



Font: Elaboració pròpia amb dades d'IDESCAT

Com que aquestes dades només estan disponibles per a municipis grans, s'analitza l'evolució de les xifres per al conjunt de la comarca del Priorat durant el període 2010 – 2021 (últim any disponible). **El valor mínim s'assoleix l'any 2012, amb 12.700€ de RFDB per habitant**, a partir d'aquest any la dada va augmentant progressivament fins al 2019, any en què s'assoleix un pic del període amb 15.000€. El següent any, i a causa de l'impacte derivat de la Covid-19, la RFDB per habitant torna a reduir-se fins als 14.600€, i l'últim any del període analitzat s'assoleix el màxim, amb gairebé 15.300€, el que dibuixa una clara tendència a l'alça des del mínim registrat al 2012.

Taula: RFDB per habitant (2021)

Literal	RFDB per habitant.	RFDB per habitant. Índex Catalunya = 100
---------	--------------------	--

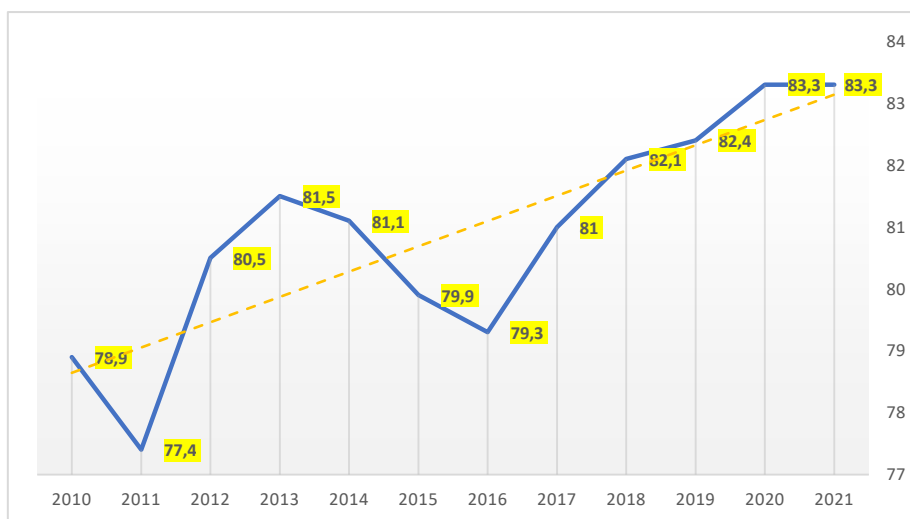
Priorat	15.298	83,3
Catalunya	18.356	100

Font: Elaboració pròpia amb dades d'IDESCAT

L'índex de la RFDB del Priorat indica el nivell per sobre o per sota de la mitjana de Catalunya en què se situa la mitjana de la comarca. Catalunya sempre és = a 100, per tant, les comarques que se situen per sobre tenen unes xifres majors que la mitjana i les que es situen per davall tenen una mitja inferior a la de Catalunya.

El Priorat se situa per davall d'aquesta mitjana, ocupant la desena posició començant pel final, però també cal comentar que aquest índex ha anat augmentant (83,3), sobretot des de 2016 (+4 punts), reduint la distància amb la mitjana del país.

Gràfic: Evolució de l'índex de la RFDB al Priorat. Període 2010 - 2021



Font: Elaboració pròpia amb dades d'IDESCAT

3.3.3 Pensió mitjana

És la prestació econòmica que percep un treballador, una persona vídua, un jove orfe, o una persona dependent, amb l'objectiu d'assegurar uns ingressos a una part de la població que, per diferents raons (edat, dependència, etc.), necessita aquest suport econòmic.

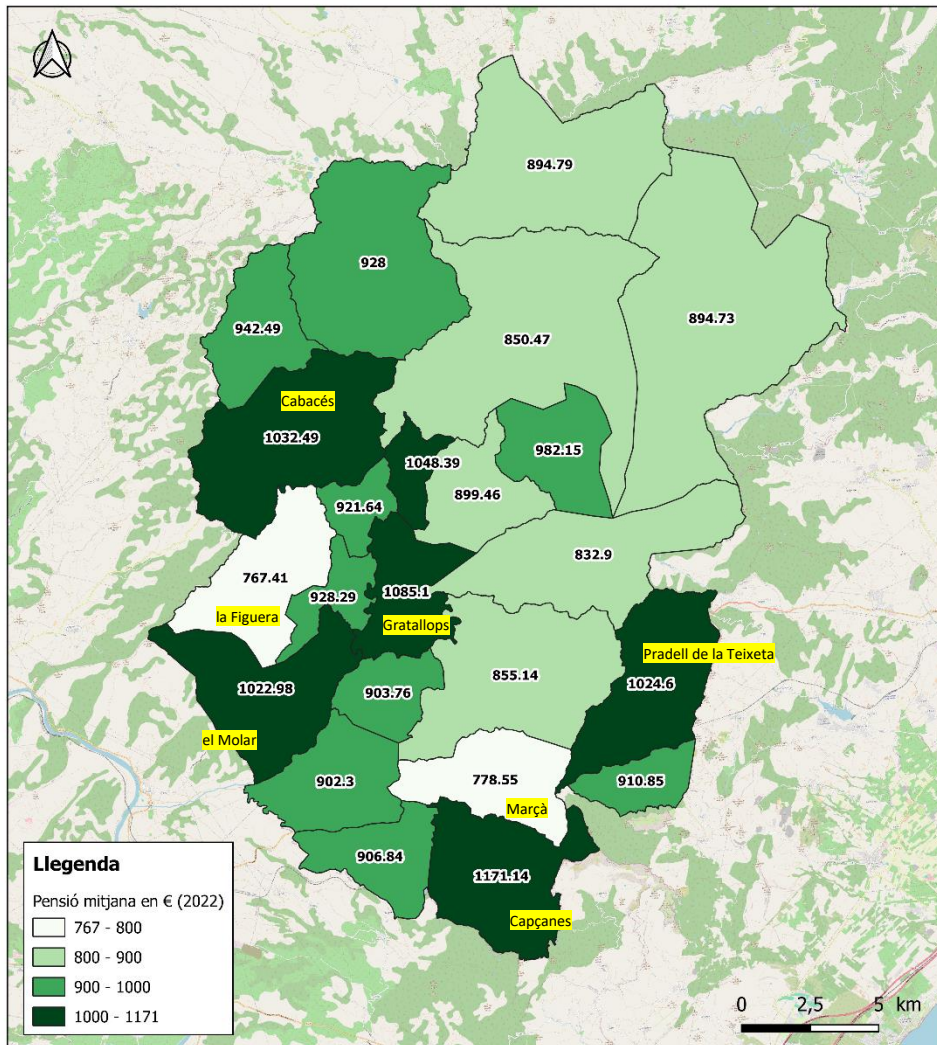
Tenint en compte que més del 26% de la població de la comarca té 65 anys o més, és un indicador important a contemplar, ja que són moltes les persones que depenen d'aquest ingrés per poder viure.

La mitjana de la comarca se situa en 947€ l'any 2022, la tercera comarca amb la pensió mitjana més baixa, només per sobre de la Terra Alta i les Garrigues, mentre que la mitjana de Catalunya

era de 1.247 per al mateix any. Aquest fet podria explicar-se pel gran nombre d'autònoms agraris que hi havia en el passat a la comarca.

En l'àmbit municipal, cap població de la comarca es troba en la mitjana de Catalunya, tots els pobles es situen per sota, i només sis es situen per sobre dels 1.000€, essent **Capçanes el que registra unes xifres més elevades amb 1.171€ de pensió mitjana**. Per la part baixa, dues poblacions tenen una pensió mitjana inferior als 800€: **la Figuera (767€) i Marçà (778€)**.

Mapa: Pensió mitjana per municipi a la comarca del Priorat (2022)



Font: Elaboració pròpia amb dades d'IDESCAT

4. SECTORS PRODUCTIUS

En aquest apartat es comenten dades i indicadors que ajuden a explicar la magnitud dels sectors productius de la comarca, la seva importància i la seva evolució en els últims anys.

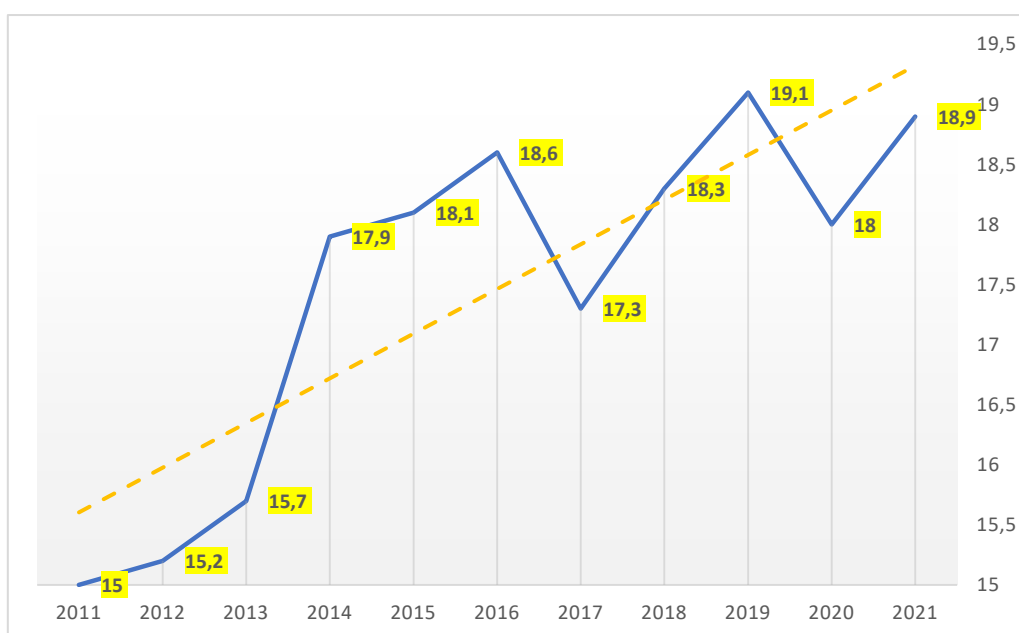
Primer es comenten les dades del Priorat sobre l'evolució del producte interior brut (PIB) i del valor afegit brut (VAB). Seguidament, s'analitzen les dades sobre el nombre d'empreses que acumula cada població i els sectors als quals pertanyen. Finalment, es diferencia entre els sectors agrari, industrial i turístic per aprofundir en les xifres que expliquen la seva dimensió i evolució.

4.1 PIB i VAB

El producte interior brut (PIB) i el valor afegit brut (VAB) són dos indicadors econòmics que mesuren el valor dels productes produïts en un àmbit geogràfic concret.

El PIB mesura el valor de tots els béns finals i serveis finals produïts en un país durant un any, independentment de la nacionalitat de l'empresari. Es mesura segons els preus de mercat, inclosos els impostos indirectes i deduïdes les subvencions.

Gràfic: Evolució del PIB per habitant. Període 2011 – 2021 (milers d'euros)

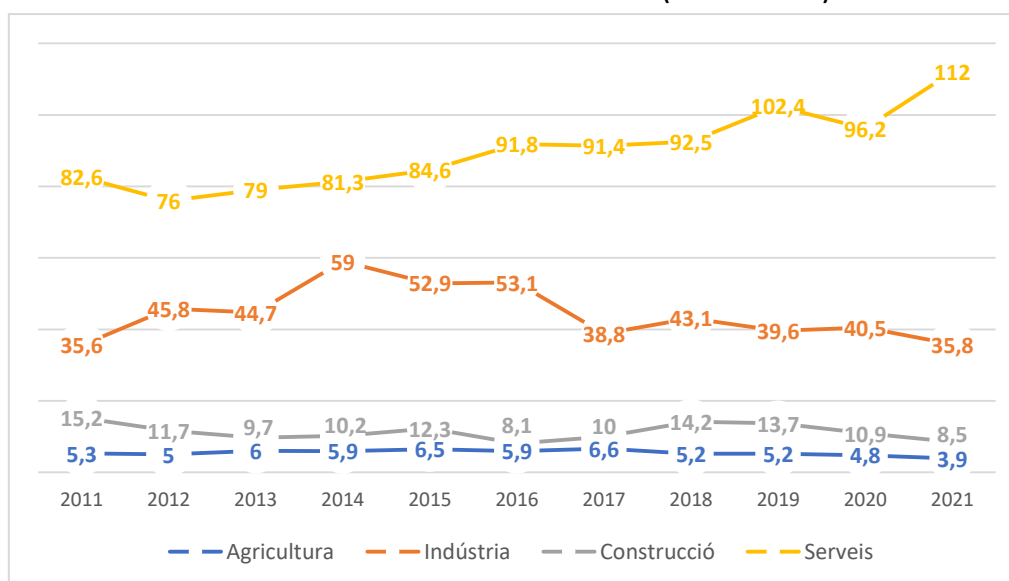


Font: Elaboració pròpia amb dades d'IDESCAT

L'evolució mostra una tendència a l'alça agafant de referència l'any 2011, amb un clar descens durant el 2020 a causa de la crisi derivada de la Covid-19 i un repunt el següent any (18.900€), però encara amb valors inferiors als de 2019. Si es compara amb el conjunt de comarques de Catalunya, **el Priorat és la comarca amb el segon PIB x habitant més baix de Catalunya, amb un índex de 59,8.**

El VAB és el valor del conjunt de béns i serveis produïts en un país durant un període de temps, que s'obté per diferència entre el valor de la producció i els consums intermedis utilitzats.

Gràfic: Evolució del VAB. Període 2011 – 2021 (milions d'euros)



Font: Elaboració pròpia amb dades d'IDESCAT

L'evolució del VAB per sectors mostra la tendència a l'alça del sector serveis, que és el més elevat amb diferència; seguit del sector industrial que s'havia estabilitzat els últims anys, després d'arribar al màxim el 2014 i anar caient fins al 2017, però que en aquest últim any (2021) torna a caure en gairebé 5 milions; el sector de la construcció va arribar als seus valors mínims al 2016 i els últims anys ha augmentat lleugerament, però l'últim any torna a caure als valors de 2016; finalment el sector agrícola s'ha mantingut força estable entre 2011 i 2019, però el 2020 baixa per primer cop per sota dels 5 milions i el 2021 baixa per primer cop per sota dels 4 milions.

Si es comparen les xifres amb la resta de comarques de Catalunya, **el VAB total és el tercer més baix de Catalunya, (160,2)**, només per davant del Pallars Sobirà i l'Alta Ribagorça. Si s'analitzen les dades per sectors, **el VAB agrícola és el cinquè més baix de Catalunya, el VAB de la indústria és el cinquè més baix de Catalunya, el VAB de la construcció és el segon més baix de Catalunya i el VAB del sector serveis és el segon més baix de Catalunya**, tot i ser l'únic sector de la comarca que ha augmentat de forma clara els últims anys.

Taula: Valors de PIB i VAB per al conjunt de comarques de Catalunya (2021)

Comarca	PIB			VAB				
	PIB (milions d'euros)	PIB per habitant (milers d'euros)	Índex Catalunya = 100	Agricultura	Indústria	Construcció	Serveis	Total
Alt Camp	1521,3	33,5	106,2	11,6	673	46,3	667,8	1398,7
Alt Empordà	3523,3	24,7	78,3	96,5	411,7	241,7	2489,4	3239,3
Alt Penedès	3215,8	29,1	92,2	14,4	1157,7	145,4	1639	2956,6

Alt Urgell	471,4	23,2	73,3	11,9	49,2	24,7	347,6	433,4
Alta Ribagorça	95,4	24,1	76,2	1,2	12,7	6,3	67,6	87,7
Anoia	2885,2	23,2	73,4	24,5	898,5	143,8	1585,9	2652,7
Aran	307,7	30	95	0,3	27,2	33,3	222,2	282,9
Bages	4895,7	27,2	86,2	32,1	1329,3	218,7	2921	4501,1
Baix Camp	4824,3	24,5	77,5	56,2	1133,2	262	2984	4435,4
Baix Ebre	1868,6	23,6	74,7	96,5	295	129,7	1196,7	1718
Baix Empordà	3063,6	22,4	70,9	73,6	251,1	302,5	2189,6	2816,7
Baix Llobregat	27114	32,7	103,5	17,9	6451,9	1122,7	17336,1	24928,5
Baix Penedès	1949,5	17,5	55,5	6,9	321,5	115	1349	1792,3
Barcelonès	87883,7	38,6	122,2	14,5	7107,6	3094,6	70583,3	80800
Berguedà	1050,7	26,2	83,1	21,1	296,6	59,1	589,3	966
Cerdanya	432,9	22,5	71,2	4,2	19,8	56,4	317,6	398
Conca de Barberà	613,2	30,5	96,7	18,7	252,8	27	265,3	563,8
Garraf	2993,9	19,4	61,5	13,5	285,6	170,8	2282,7	2752,6
Garrigues	425,6	22,3	70,8	59,7	115,2	30,3	186,1	391,3
Garrotxa	1782,8	30,3	95,9	15,4	734,4	77,7	811,7	1639,1
Gironès	6337,7	32,5	102,9	57,7	1078,9	323,7	4366,7	5826,9
Maresme	9743,3	21,3	67,4	125,4	1433,3	522,7	6876,6	8957,9
Moianès	305	21,4	67,8	5,6	117,6	19,4	137,8	280,4
Montsià	1418,4	20,5	65	108,9	272,4	67,3	855,5	1304,1
Noguera	976,3	25,1	79,4	172,9	171,4	59	494,2	897,6
Osona	5021,2	30,7	97,2	66,7	1714,4	225,5	2609,8	4616,5
Pallars Jussà	316,2	24,1	76,5	21,2	38	22,5	209	290,7
Pallars Sobirà	171,6	24	76,1	2,7	18,6	13,5	122,9	157,7
Pla de l'Estany	943,9	28,8	91,2	18,9	320,1	55,2	473,6	867,8
Pla d'Urgell	1143,3	30,7	97,1	119,8	400,8	57,5	473,1	1051,2
Priorat	174,3	18,9	59,8	3,9	35,8	8,5	112	160,2
Ribera d'Ebre	1358,7	62,4	197,6	31	904,1	19,7	294,5	1249,2
Ripollès	629,2	24,8	78,4	3,3	190	28,8	356,4	578,5
Segarra	803,9	34,5	109,2	49,7	416,6	22,8	250	739,1
Segrià	6422,2	30,5	96,7	416	625,1	347,2	4516,3	5904,5
Selva	4695,5	26,9	85,1	64,8	1300,9	236,8	2714,5	4317
Solsonès	361,3	26,3	83,2	25,4	96,6	24,9	185,2	332,2
Tarragonès	8783,6	33,3	105,4	22,1	2438,2	371	5244,4	8075,6
Terra Alta	312,5	27,5	87,2	12,5	139,8	16,7	118,3	287,3
Urgell	1052,3	28,2	89,3	81,5	297,4	49,5	539,1	967,5
Vallès Occidental	29484,7	31,4	99,6	7,2	6945,9	1234,4	18920,6	27108,2
Vallès Oriental	13465,8	32,4	102,6	32,7	4628,2	531,9	7187,7	12380,4

Font: Elaboració pròpia amb dades d'IDESCAT

Finalment, el següent gràfic mostra l'estructura productiva sectorial (2021) i la dinàmica productiva sectorial (20120-2021) del Priorat. Els valors de referència de Catalunya sempre són 1, per tant, valors de ràtio superiors a 1 al territori indiquen una situació de més intensitat productiva en el sector que la catalana, o una evolució més favorable que la catalana.

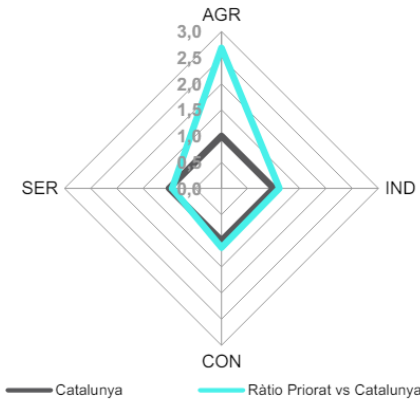
El sector agrícola productivament se situa molt per sobre dels valors de Catalunya, seguit del sector de la construcció i l'industrial, amb valors lleugerament superiors. Amb valors inferiors als de Catalunya només hi ha el sector serveis.

Pel que fa a la dinàmica (comparació del 2020 i 2021) destaquen per als seus valors superiors als de la dinàmica de Catalunya, el sector serveis, que està en clara expansió a la comarca. El sector

agrícola i el de la construcció presenten dinàmiques similars a les de Catalunya, i el sector industrial presenta una dinàmica clarament regressiva, -6,5 punts per sota de la catalana.

Gràfic: Estructura productiva sectorial i dinàmica productiva sectorial al priorat (2021)

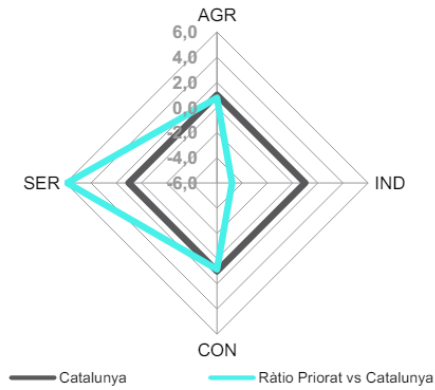
Estructura productiva sectorial



INTERPRETACIO DEL GRAFIC

Els valors de referència de Catalunya sempre són 1. Valors de ràtio **superiors a 1** al territori indiquen una situació de **més intensitat productiva en el sector** que la catalana.

Dinàmica productiva sectorial



INTERPRETACIÓ DEL GRÀFIC

Els valors de referència de Catalunya sempre són 1. Valors de ràtio **superiors a 1** al territori indiquen una evolució **més favorable** que la catalana.

Font: Extret de: https://observatoritreball.gencat.cat/web/content/generic/documents/informacio_territorial/documents/edicio2024/arxius/Comarca_Priorat.pdf

4.2 Empreses

Taula: Nombre d'empreses per municipi i per sector d'activitat

Març de 2024	Empreses				
Municipis	Agricultura	Indústria	Construcció	Serveis	Total
Bellmunt del Priorat	0	7	0	6	13
la Bisbal de Falset	0	2	0	5	7
Cabacés	1	2	2	4	9
Capçanes	0	4	3	4	11
Cornudella de Montsant	0	5	2	37	44
Falset	3	16	11	77	107
la Figuera	0	0	0	3	3
Gratallops	1	16	1	15	33
els Guiamets	1	1	1	3	6
el Lloar	0	1	0	5	6
Marçà	1	8	0	8	17
Margalef	0	0	0	7	7
el Masroig	3	5	0	6	14
el Molar	0	9	1	3	13
la Morera de Montsant	2	4	0	8	14
Poboleda	1	2	0	12	15
Porrera	0	8	0	12	20
Pradell de la Teixeta	2	1	1	4	8
la Torre de Fontaubella	0	0	0	4	4
Torroja del Priorat	0	4	0	6	10
Ulldemolins	0	2	0	9	11
la Vilella Alta	0	1	0	2	3

la Vilella Baixa	0	2	1	4	7
PRIORAT	15	100	23	244	382

Font: Elaboració pròpia amb dades d'IDESCAT

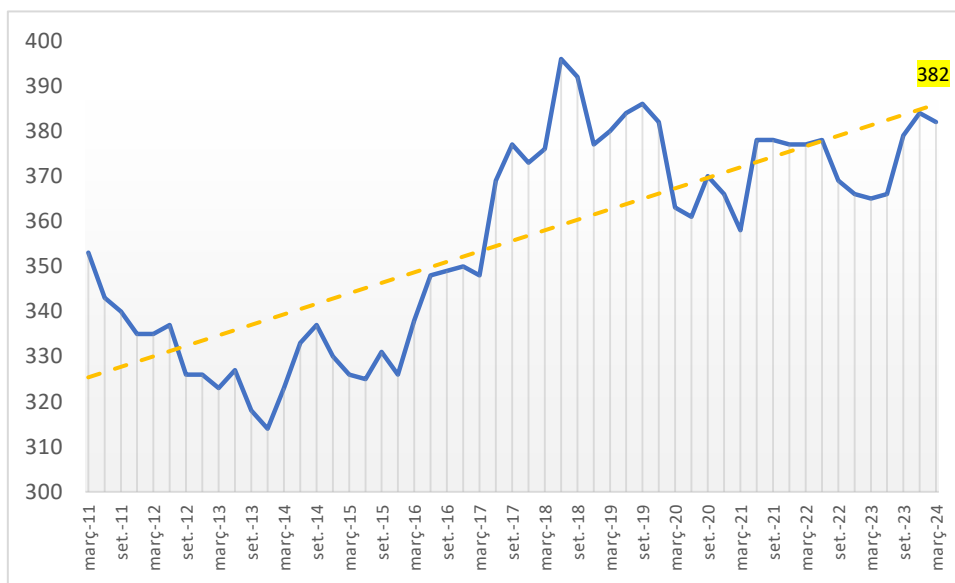
L'evolució dels comptes de cotització (empreses) al Priorat mostra una tendència a l'alça si s'agafen com a referència els últims 12 anys. El mínim es va assolir a finals de 2013, amb 314 empreses, i el màxim es va assolir al segon trimestre de 2018, amb 396 empreses.

Taula: Evolució de les empreses del Priorat. Primer trimestre del 2021, 2022 i 2023

	Agricultura	Indústria	Construcció	Serveis	Total
març-24	15	100	23	244	382
març-23	17	98	24	226	365
març-22	16	104	27	230	377
març-21	15	99	25	219	358

Font: Elaboració pròpia amb dades d'IDESCAT

Gràfic: Evolució de les empreses del Priorat. Del primer trimestre de 2011 al primer trimestre de 2024



Font: Elaboració pròpia amb dades d'IDESCAT

Si s'agafa el primer trimestre dels 4 últims anys (2024, 2023, 2022 i 2021), es pot comparar la situació actual de la comarca amb l'any passat, que va ser "normal", i amb el 2021, on hi havia restriccions derivades de la pandèmia de Covid-19.

Al primer trimestre de 2024 és registren els valors sobre el nombre d'empreses més elevats dels últims 4 anys, (17 més que al 2023, 5 més que al 2022 i 24 més que al 2021), destacant sobretot l'augment d'empreses del sector serveis (+18 en relació al 2023), que és el sector que cada cop guanya més pes.

Per al conjunt de la comarca, **el 64% de les empreses són del sector serveis, el 26% del sector industrial, el 6% del sector de la construcció i el 4% del sector agrícola**. Per municipis, Falset és on s'acumulen la majoria d'aquestes empreses, el 28% (107), de les quals més del 70% pertanyen al sector serveis (77). Cornudella té 44 empreses que representen el 12% del total de la comarca, el 84% de les quals també són del sector serveis. La tercera població amb més empreses és Gratallops, 33 (9%), de les quals el 48% pertanyen al sector industrial. La Vilella Alta i la Figuera, amb 3, són les poblacions que tenen menys empreses.

4.3 Prospecció empresarial

La prospecció empresarial pretén posar en contacte les necessitats de les empreses amb les possibilitats que ofereix el mercat de treball. En aquest apartat es fa una petita síntesi de les dades recopilades pel prospector empresarial en les 26 visites efectuades fins al moment. Aquesta dada encara no és significativa del conjunt de la comarca, però ja indica quins poden ser els problemes més rellevants que experimenta el teixit empresarial de la comarca.

Taula: Problemàtiques que manifesten tenir les empreses prospectades

Núm.	Problema	Empreses
1	Escassetat de Mà d'Obra Qualificada: Dificultats per trobar empleats amb les habilitats i formació necessàries.	16
2	Manca d'habitatge: Escassetat d'habitatge per als treballadors.	15
3	Mobilitat Laboral Limitada: Poca disposició o capacitat de la població per desplaçar-se per motius laborals (absència de transp. Públic).	11
4	Falta de serveis: Escassetat de serveis per al turisme (oci nocturn, punt d'informació els cap de setmana, horaris de l'hostaleria i restauració, transport, etc.)	8
5	Escassetat d'Aigua: Dificultats per obtenir aigua suficient per a les operacions diàries, especialment en períodes de sequera.	6
6	Alta Rotació de Personal: Problemes per retenir talent.	5
7	Infraestructura d'Aigua Deficient: Manca d'infraestructures adequades per al subministrament i el tractament de l'aigua.	5
8	Gestió de residus: Traves i dificultats en la gestió de residus sòlids generats.	5
9	Entorn Regulatori Complex: Burocràcia i regulacions que dificulten les operacions empresarials.	4
10	Manca de Col·laboracions i Aliances: Poques associacions amb institucions, altres empreses o centres de recerca.	2
11	Desconnexió amb l'administració local: Insuficient implicació i col·laboració de l'administració local en matèria de publicitat (senyalització, pregó, etc.)	2
12	Falta de visibilitat i atractiu turístic a nivell comarcal: Necessitat d'una major promoció del territori amb campanyes de màrqueting, estratègies de promoció adequades i amb presència a plataformes digitals claus.	2
13	Escassetat de Matèries Primeres: Dificultats per obtenir els subministraments necessaris a preus raonables i degut a la distància.	1
14	Ineficàcia en la Distribució del Producte o Servei: Problemes en la logística de sortida (orografia complicada, retards, preu de transport elevat, poca capacitat d'emmagatzematge, dificultat amb el compliment de normativa, etc.).	1
15	Baixos Salaris i Beneficis: Incapacitat per oferir compensacions competitives que atreuen i retenen els millors empleats.	1
16	Mercat Immobiliari Restrictiu: Dificultats per trobar i accedir a espais comercials i industrials on implementar l'activitat.	1
17	Connectivitat Insuficient: Problemes amb la qualitat i cobertura de la connexió a internet.	1

En la taula anterior es poden apreciar els diferents problemes que han manifestat tenir les empreses que han estat visitades, destacant **l'escassetat de mà d'obra qualificada** (62% dels

casos), l'escassetat d'habitatge per als treballadors (58% dels casos), i les dificultats per realitzar la mobilitat laboral (42% dels casos).

En un segon nivell d'importància situen l'escassetat de serveis per al turisme (oci, punt informació en cap de setmana...) en un 31% dels casos, dificultats per accedir a aigua per les operacions diàries en un 23% dels casos, problemes per retenir talent i dificultats en la gestió dels residus generats en un 19% dels casos, i regulacions que dificulten les operacions empresarials en un 15% dels casos.

4.4 Sector agrari

El sector agrari sempre ha tingut un paper molt important a la comarca, lligat estretament al sector vinícola, tot i que no solament. A més, també cal tenir present que la transformació del raïm en vi és el que també explica la dimensió considerable del sector industrial a la comarca, per tant, clarament és estratègic per al territori i, eix vertebrador de l'economia local, del qual hi depenen directament el turisme, el comerç i la indústria.

La següent taula mostra les xifres sobre el nombre d'explotacions i nombre d'hectàrees, de secà i regadiu, que hi ha a la comarca del Priorat al 2009 i al 2020, així com les diferències registrades entre aquests dos anys.

Taula: Explotacions i superfície cultivada (secà i regadiu). Període 2009 - 2020

	2009	2020	Diferència 2009 - 2020	%
Total				
explot.	1.452	1.431	-21	-1,4%
ha	9.463	8.951	-512	-5,4%
Secà				
explot.	1.298			
ha	7.365	6.179	-1.186	-16,1%
Regadiu				
explot.	768	748	-20	-2,6%
ha	2.098	2.772	674	32,1%
Terres llaurades				
explot.	1.449	1.430	-19	-1,3%
ha	8.745	8.635	-110	-1,3%
Pastures permanents				
explot.	81	41	-40	-49,4%
ha	718	316	-402	-56,0%

Font: Elaboració pròpia amb dades d'IDESCAT

* Per al 2020 no s'especifiquen les explotacions de secà

Entre 2009 i 2020 hi ha un descens de 21 explotacions agrícoles al Priorat i de 512 hectàrees de cultiu que representen una caiguda del 5,4%. La superfície de secà s'ha reduït en més d'un 16% i 1.186 ha, en canvi, la superfície de regadiu, tot i perdre explotacions (-20), ha augmentat significativament la superfície cultivada en gairebé 700 ha, una pujada del 32%.

Les terres llaurades cauen, -110 ha (1,3%), i les pastures permanents, -402 ha (-56%) s'han reduït considerablement, sobretot les segones.

Les següents taules mostren la superfície cultivada dels conreus llenyosos i dels conreus herbacis al Priorat segons l'últim cens agrari realitzat el 2020.

Taula: Terres llaurades. Conreus llenyosos per tipus. 2020 (hectàrees)

	Cítrics	Fruiters de clima temperat (de llavor)	Fruiters de clima temperat (de pinyol)	Fruiters tropicals o subtropicals	Baies	Fruiters de fruit sec	Olivera	Vinya	Altres conreus llenyosos	Total
Priorat	3	4	131	2	1	1.477	2.539	3.744	18	7.918
%	0,0%	0,1%	1,7%	0,0%	0,0%	18,7%	32,1%	47,3%	0,0%	

Font: Elaboració pròpia amb dades d'IDESCAT

La vinya és el conreu majoritari a la comarca amb 3.744 hectàrees cultivades el 2020 que representen un 47% del total de conreus llenyosos, seguit de l'olivera, amb 2.539 ha que representen un 32% del total de llenyosos i, en tercer lloc, els fruiters de fruita seca, amb 1.477 ha que representen gairebé un 19% del total.

Taula: Terres llaurades. Conreus herbacis per tipus. 2020 (hectàrees)

	Cereals per a gra	Lleguminoses	Arrels i tubercles	Conreus collits en verd	Conreus industrials	Hortalisses, melons i maduixes	Total
Priorat	245	26	3	26	2	26	328
%	74,7%	7,9%	0,9%	7,9%	0,6%	7,9%	

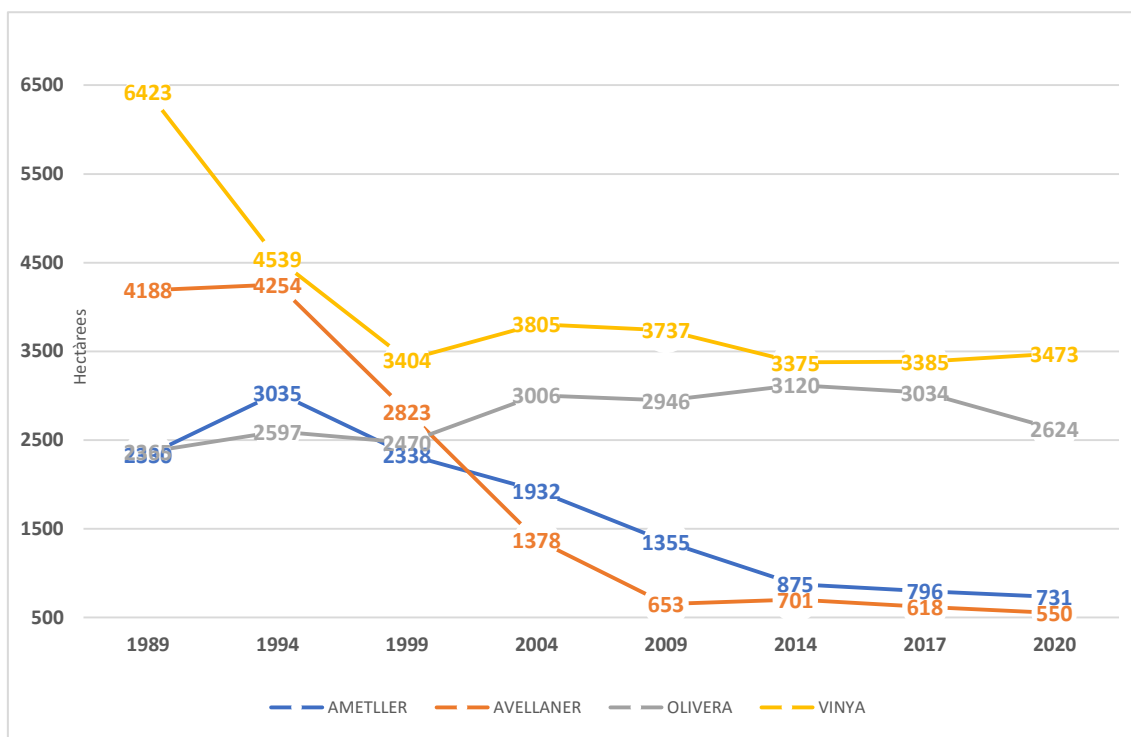
Font: Elaboració pròpia amb dades d'IDESCAT

Els conreus herbacis representen una part molt petita del total de cultius de la comarca, que al tenir un relleu força accidentat no és un lloc idoni per desenvolupar-ne. Els cereals per a gra són el cereal majoritari, amb 245 ha que representen un 75% del total d'herbacis. També hi ha presència de lleguminoses (26 ha), hortalisses (26 ha), conreus collits en verd (26 ha), i arrels i tubercles (3 ha).

4.4.1 Evolució dels cultius (Període 1989 – 2020)

Seguidament, es mostra l'evolució dels quatre cultius principals de la comarca:

Gràfic: Evolució de les hectàrees conreades per tipologia de cultiu (Període 1989 – 2020)



Font: Elaboració pròpia amb dades d'IDESCAT i del Departament d'Acció Climàtica Alimentació

El Priorat en els últims 30 anys ha perdut el 50% de la superfície agrària i continua disminuint amb una mitjana anual de 350 ha/any. La disminució de la superfície conreada, a excepció de l'oliver que es manté, s'ha produït en tots els conreus inclosa la vinya. Si què és cert, que la tendència del retrocés de la vinya s'ha frenat i augmenta lleugerament en els darrers anys, fet que no passa amb la resta de conreus. El retrocés més significatiu és el de l'avellana que ha patit una davallada del 86%, seguit de l'ametlla amb un 68%.

4.5 Sector industrial

El pes del sector industrial de la comarca és força rellevant, sobretot degut a la indústria agroalimentària, directament lligada amb el sector vinícola per la transformació del raïm en els preuats vins de la comarca del Priorat (DOQ Priorat i DO Montsant).

EL VAB (valor afegit brut) és la suma dels valors addicionals que adquireixen els béns i serveis en transformar-se durant el procés de producció. En l'àmbit comarcal, l'anàlisi del VAB del sector industrial del territori mostra els sectors industrials amb més presència i rellevància al Priorat.

Taula: Valor afegit brut (VAB). Indústria. Milions d'euros. Període 2017 - 2021

Any	Indústries extractives, energia, aigua i residus	Alimentació, tèxtil, fusta, arts gràfiques, química i cautxú	Metal·lúrgia, maquinària material elèctric i de transport	Total
2021	6	26,8	3	35,8
2020	4,3	26	10,3	40,5
2019	5,1	27,2	8,6	40,9
2018	5,1	29,3	8,7	43,1
2017	5,7	22,8	10,3	38,8

Font: Elaboració pròpia amb dades d'IDESCAT

El total que ha generat el sector industrial de la comarca durant el 2021 (dades provisionals) és de 35,8 milions d'euros, 4'7 milions menys que al 2020 (cinquena comarca catalana amb un total més baix).

Si s'analitzen les dades segregades pel tipus d'activitat industrial, la tipologia "Alimentació, tèxtil, fusta, arts gràfiques, química i cautxú" és la que genera un major valor, amb 26,8 milions d'euros al 2021 que representen més d'un 75% del total generat per la indústria de la comarca. Aquesta dada es deu al pes de la indústria agroalimentària del Priorat, sobretot la vinícola, que té una gran presència a la comarca, amb prop de 150 cellers repartits per les dues denominacions d'origen: la DOQ Priorat i la DO Montsant. En segon lloc, hi ha la indústria extractiva, energia, aigua i residus, amb 6 milions d'euros (1,7 més que al 2020) que representen el 16,8% del total. En tercer lloc hi ha la indústria de la metal·lúrgia, maquinària material elèctric i de transport, amb 3 milions d'euros (7,3 milions menys que al 2020) que representa poc més d'un 8%.

4.6 Sector turístic

Un dels sectors productius que segueix guanyant importància a la comarca és el turístic, que no ha parat de créixer, sobretot des de l'any 2015, pel que fa a nombre d'allotjaments i nombre de places disponibles.

4.6.1 Afluència de visitants

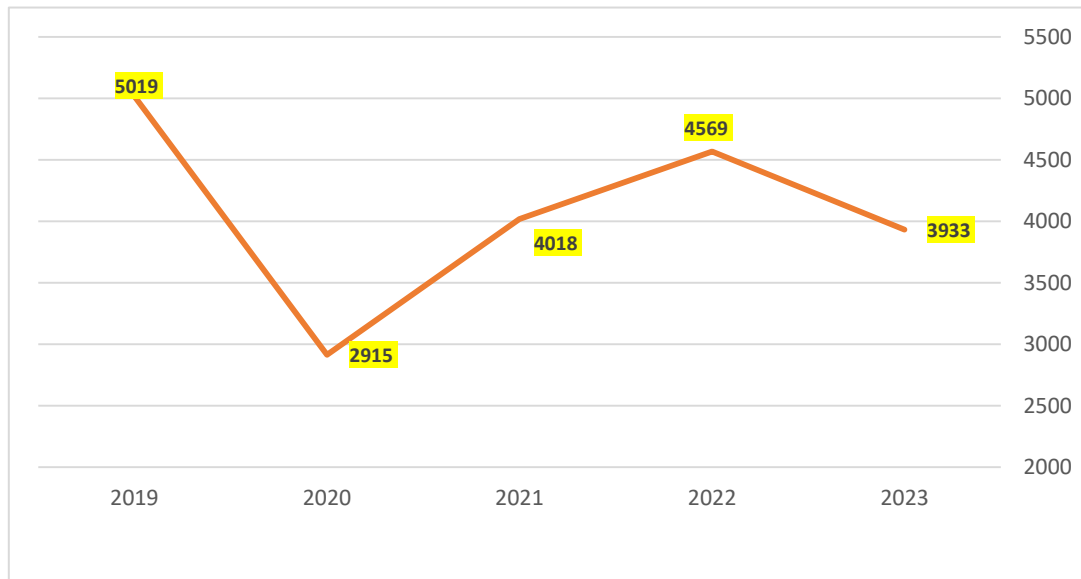
Primer s'analitzen les xifres oficials que han registrat l'OTP i el Parc Natural del Montsant sobre el nombre de visitants que han acudit a les seves instal·lacions. L'oficina de l'OIT, ubicada al Consell Comarcal del Priorat, a Falset, els 4 punts on es controla l'afluència de visitants al Parc Natural del Montsant: Margalef, Ulldemolins, Albarca-Cornudella, i la Morera – Escaladei, i els 3 punts on es controla l'afluència de visitants a Siurana.

4.6.1.1 Consultes a l'oficina de Turisme del Priorat (OTP) i altres punts

L'Oficina de Turisme del Priorat és un punt d'informació a disposició dels usuaris que estan fent turisme al territori, o que volen fer-ne. Les consultes realitzades, tant a l'oficina com en d'altres

punts d'informació, queden registrades i aquestes dades serveixen per mesurar l'afluència anual a la instal·lació.

Gràfic: Evolució del nombre de visitants que acudeixen a l'oficina de turisme del Priorat. Període 2018 - 2023



Font. Elaboració pròpia amb dades de l'Oficina de Turisme del Priorat

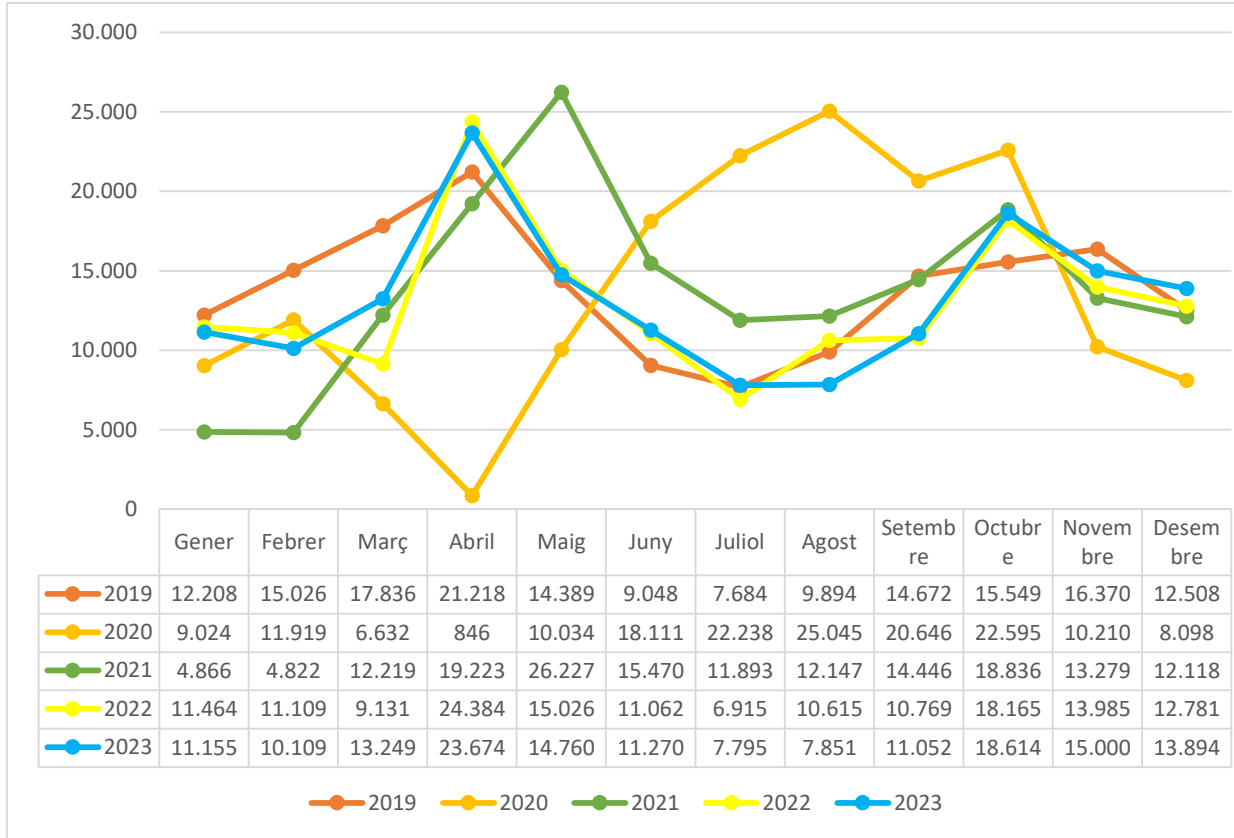
L'evolució de les visites a l'OIT mostra una recuperació en relació a les xifres registrades el 2020, marcat per la pandèmia de la Covid-19, però unes dades inferiors a les registrades 2022 i el pic registrat el 2018. Aquest fet es pot deure a la millora dels canals d'informació en línia (web de Turisme Priorat), on progressivament s'ha anat ampliant la informació turística disponible per als visitants, o a la millora i ampliació dels punts d'informació.

4.6.1.2 Visitants al Parc Natural del Montsant

El Parc Natural de la Serra del Montsant és un dels actius més importants (o el més important) que hi ha al Priorat. És un espai natural protegit d'11.755,82 ha, amb un paisatge únic, modelat per l'activitat agrícola i una abrupta orografia de cingles, barrancs i congostos que ofereix un ric patrimoni natural i cultural vinculat als valors espirituals de la muntanya.

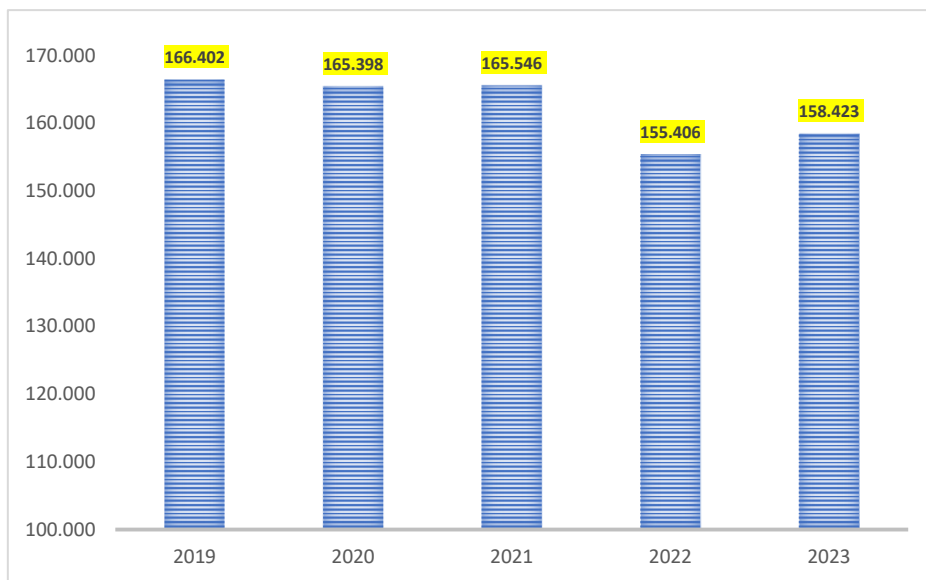
El sistema de seguiment d'afluència, dividit en 4 sectors i 7 comptadors, registra els visitants que accedeixen a l'entorn natural pels diferents accessos, comptabilitzant cada cotxe, caminador, o ciclista que passa pels punts controlats.

Gràfic: Evolució de l'afluència al Parc Natural de la Serra de Montsant. Període 2019 – 2023



Font: Parc Natural de la Serra del Montsant.

Gràfic: Evolució de l'afluència al Parc Natural de la Serra de Montsant. Període 2019 - 2023



Font: Parc Natural de la Serra del Montsant.

A finals del 2023 l'afluència global del Parc Natural de la Serra de Montsant es situa en les 158.423 visites, el que ve a representar una disminució de l'afluència global respecte a l'any 2019 d'un 4,8%, però un lleuger augment respecte l'any anterior de 3.000 visitants.

Destaca la disminució de l'afluència durant el primer trimestre de l'any, especialment durant els mesos de febrer i març (-33% i -26%, respectivament), seguits pels mesos d'agost (-21%), setembre (-25%) i novembre (-8%). I un increment durant els mesos de primavera d'entre un 3 i un 25% (mesos d'abril i juny, respectivament). Variacions, aquestes, sense una clara explicació que potser requereix la modificació de l'any de referència una vegada s'ampliï la seqüència temporal, a causa de la modificació d'alguns punts de mostreig que s'ha fet en relació al 2019 amb l'objectiu d'afinar al màxim aquests resultats.

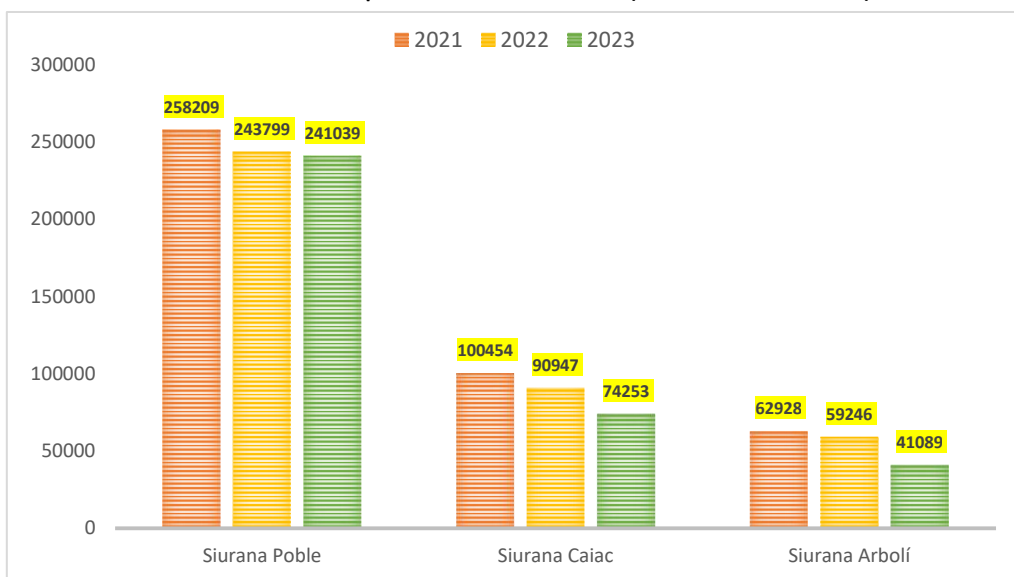
L'últim any del qual es tenen dades, el 2023, la distribució mensual dels visitants és superior al 5% en tots els mesos, sent l'abril, amb un 15%, i l'octubre, amb un 12%, els dos mesos amb una major afluència de visitants. Cal tenir en compte que a la primavera hi ha la setmana santa, de manera que aquest període influeix molt en les dades sobre visitants, en funció de si aquesta es celebra durant el mes de març o el mes d'abril.

4.6.1.3 Visitants a Siurana

El nucli de Siurana forma part del terme municipal de Cornudella de Montsant i es troba ubicat sobre una cinglera de roca calcària, a l'extrem de les muntanyes de Prades a 737 metres d'altitud. És un poble en molt d'encant, amb cases i carrers empedrats, amb un pantà als peus de la localitat, i amb penya-segats que son coneguts arreu del món pels escaladors que venen a realitzar aquesta pràctica.

Degut a aquesta gran afluència de visitants, a finals de 2020 es van instal·lar 3 sensors en 3 punts diferents per obtenir dades sobre el nombre de visitants, seguidament és mostren els resultats dels últims 3 anys complerts.

Gràfic: Evolució de l'afluència als diferents punts de control de Siurana (Cornudella de Montsant). Període 2021 - 2023



Font: Extret dels sensors de turistes ubicats en aquets tres punts.

Les dades indiquen com al nucli de població de Siurana hi ha una aflluència anual de més de 240.000 visitants en els tres anys, tot i registrar una lleugera disminució des de 2021, -17.000 (-6,6%), any en que es va registrar el pic màxim.

L'evolució de les xifres mostra una disminució de l'aflluència en els 3 punts, tot i que cal tenir present que al 2021 encara hi havia mesures relacionades amb la pandèmia de la Covid-19, que van afavorir molt el turisme en espais oberts i naturals com és el cas de Siurana i el Parc d'ela Serralada del Montsant.

4.6.2 Allotjaments turístics

Una de les variables que es poden utilitzar per mesurar la dimensió del sector a la comarca és l'evolució del nombre d'allotjaments turístics (de tots els tipus) i l'evolució del nombre de places disponibles.

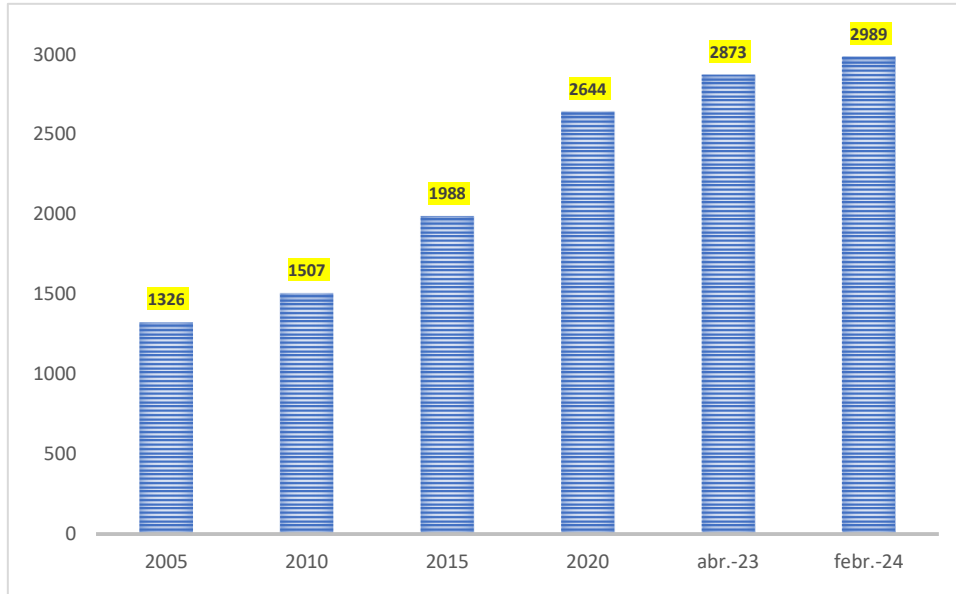
Taula: Evolució dels allotjaments turístics i de les places turístiques.

TIPUS ESTABLIMENT	2005				2010				2015				2020				2021				2023 (Abr)				2024 (febr)			
	Nº	%	PI	%	Nº	%	PI	%	Nº	%	PI	%	Nº	%	PI	%	Nº	%	PI	%	Nº	%	PI	%	Nº	%	PI	%
Hoteler	14	27%	205	0,15	19	29%	275	18%	20	15%	279	14%	22	16%	361	14%	22	9%	361	13%	24	9%	393	14%	25	8%	419	14%
Càmping	3	6%	853	0,64	3	5%	853	57%	3	2%	951	48%	3	2%	951	36%	3	1%	951	36%	3	1%	951	33%	3	1%	951	32%
Turisme rural	34	67%	268	0,2	44	67%	379	25%	44	33%	380	19%	44	32%	410	16%	47	19%	410	15%	47	17%	378	13%	46	15%	363	12%
Apartament Turístic	n.d	n.d	n.d	n.d	n.d	n.d	n.d	n.d	1	1%	6	0%	1	1%	18	1%	2	1%	18	1%	2	1%	18	1%	2	1%	18	1%
Habitatge d'ús turístic	n.d	n.d	n.d	n.d	n.d	n.d	n.d	n.d	67	50%	372	19%	67	49%	904	34%	169	70%	937	35%	206	73%	1133	39%	225	75%	1238	41%
TOTAL	51	1	1.326	1	66	1	1.507	1	135	1	1.988	1	137	1	2.644	1	243	1	2.677	1	282	1	2.873	1	301		2.989	

Font: Dades del 2020 de l'article: "El rol de les plataformes d'allotjament turístic en entorns rurals: el cas del Priorat*", i dades del Departament d'Empresa i Treball.

(*) Les dades de les places dels anys 2021, 2022 i 2023 s'han estimat a partir de la mitjana de places per HUT registrada al 2020 i 2021 (5,5) en l'article: "El rol de les plataformes d'allotjament turístic en entorns rurals: el cas del Priorat*" (2021).

Gràfic: Evolució de les places turístiques a la comarca del Priorat. Període 2005 – 2024



Font: Dades del 2020 de l'article: "El rol de les plataformes d'allotjament turístic en entorns rurals: el cas del Priorat*", i dades del Registre de Turisme de Catalunya, del Departament d'Empresa i Treball.

L'evolució del nombre d'establiments turístics mostra un clar augment del pes del sector turístic a la comarca, passant de 51 establiments l'any 2005 a 301 establiments registrats al febrer de 2024. L'evolució de les places turístiques segueix la mateixa tendència, augmentant en un 125% (1.663) des de l'any 2005.

Si s'analitzen els tipus d'allotjaments que han augmentat més, destaquen clarament els habitatges d'ús turístic (HUT), que han augmentat de les 67 llicències registrades el 2015 a les 225 registrades al febrer de 2024, un augment del 236% en solament 9 anys, convertint-se en la tipologia d'allotjament amb més presència a la comarca, tant en nombre d'establiments (225), com en nombre de places (1.237 estimades). Els establiments hotelers també augmenten significativament, passant de 14 a 25 entre 2005 i 2024, de 205 a 419 places (+104%).

La resta de tipologies d'establiments turístics es mantenen o augmenten lleugerament, tot i que cal remarcar els allotjaments de turisme rural, que fins al 2010 augmentaven significativament i a partir que apareix la modalitat de l'HUT es frena la petició de llicències d'aquest tipus.

Taula: Allotjaments turístics i places turístiques per municipi.

Municipi	HUT febrer 24	PL. HUT febrer 24	All. Turisme Rural 24	PL. All. Turisme Rural 24	Aprt. Turístics 24	PL. Aprt. Turístics 24	Hotels/hostals 24	PL. Hotels/hostals 24	Càmpings 24	PL. Càmpings 24	Total allotjaments 24	Total Places 24	Població (2023)	Total places cada 100 habitants 23
Cornudella de Montsant	60	330	11	99	0	0	2	23	1	102	74	554	993	55,8
Margalef	26	143	1	9	0	0	1	16	0	0	28	168	106	158,5
Vilella Baixa, la	22	121	1	4	0	0	1	5	0	0	24	130	197	66,0
Falset	19	105	3	28	2	18	4	96	0	0	28	247	2809	8,8
Ulldemolins	19	105	0	0	0	0	1	19	1	396	21	520	418	124,3
Poboleda	16	88	1	12	0	0	2	35	1	453	20	588	330	178,2
Marçà	10	55	2	22	0	0	0	0	0	0	12	77	589	13,1

Morera de Montsant, la	9	50	0	0	0	0	3	79	0	0	12	129	153	84,0
Gratallops	7	39	1	5	0	0	6	71	0	0	14	115	237	48,3
Torroja del Priorat	7	39	5	34	0	0	1	26	0	0	13	99	139	70,9
Porrera	6	33	8	50	0	0	2	28	0	0	16	111	435	25,5
Bisbal de Falset, la	5	28	4	41	0	0	0	0	0	0	9	69	207	33,1
Lloar, el	4	22	0	0	0	0	0	0	0	0	4	22	105	21,0
Cabacés	3	17	0	0	0	0	0	0	0	0	3	17	304	5,4
Capçanes	2	11	1	7	0	0	0	0	0	0	3	18	424	4,2
Figuera, la	2	11	0	0	0	0	0	0	0	0	2	11	119	9,2
Pradell de la Teixeta	2	11	2	17	0	0	0	0	0	0	4	28	171	16,4
Vilella Alta, la	2	11	1	7	0	0	0	0	0	0	3	18	128	14,1
Bellmunt del Priorat	1	6	1	4	0	0	1	7	0	0	3	17	284	5,8
Guimets, els	1	6	1	4	0	0	1	14	0	0	3	24	267	8,8
Masroig, el	1	6	1	9	0	0	0	0	0	0	2	15	466	3,1
Torre de Fontaubella, la	1	6	2	11	0	0	0	0	0	0	3	17	120	13,8
Molar, el	0	0	0	0	0	0	0	0	0	0	0	0	314	0,0
TOTAL	225	1.237	46	363	2	18	25	419	3	951	301	2.989	9.315	32,1

Font: Elaboració pròpia amb dades del Registre de Turisme de Catalunya

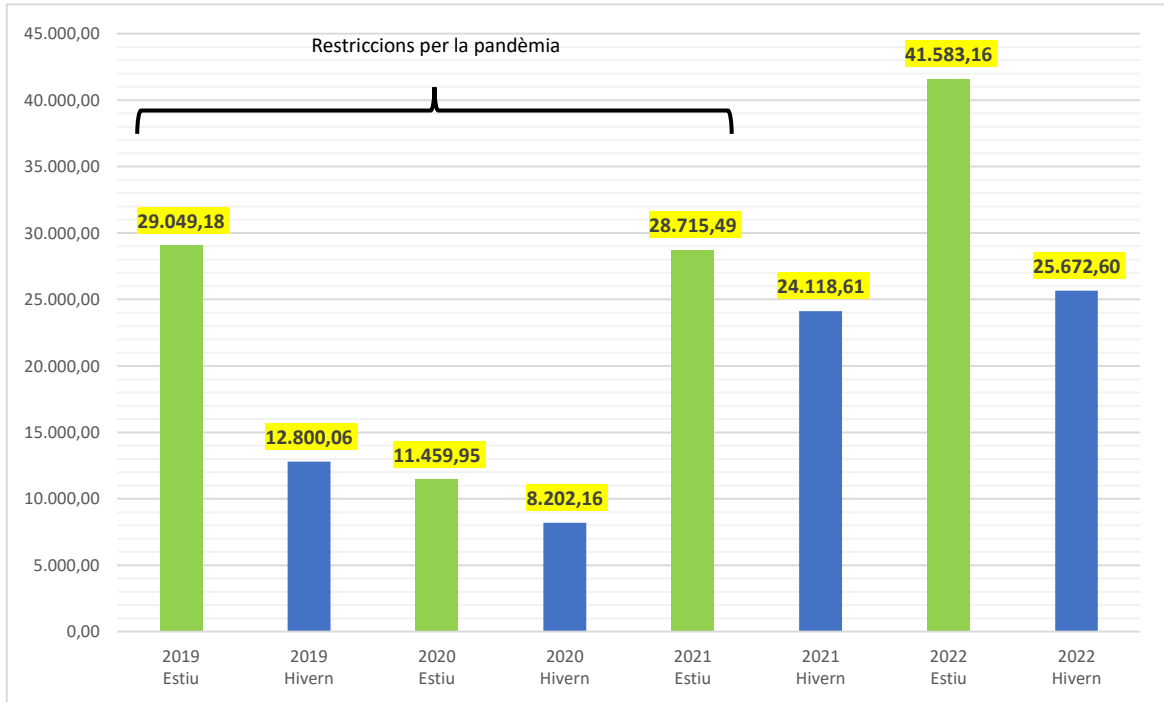
A escala municipal destaca Cornudella de Montsant, amb un total de 74 allotjaments (60 HUT) i 554 places (102 places d'un càmping). Margalef també registra un nombre significatiu d'establiments turístics, 28 en total, dels quals 26 són habitatges d'ús turístic; la Vilella Baixa amb 24 allotjaments i 130 places; Falset amb 28 allotjaments i 247 places; Ulldemolins amb 21 allotjaments i 520 places (396 d'un càmping) i Poboleda amb 20 allotjaments i 588 places (453 d'un càmping).

La relació del total de places amb els habitants que hi ha censats deixa un total de 32 places/100 habitants per al conjunt del Priorat, **destacant les xifres de Margalef (158pl/100hab), Poboleda (178 pl/100hab) i Ulldemolins (124 pl/100hab)**, tot i que aquests dos últims estan influenciats pel que s'ha comentat anteriorment, la presència de càmpings amb un volum molt elevat de places. Per contra, el Molar és l'única població de la comarca que no té cap allotjament turístic en el seu terme municipal.

4.6.3 Taxa turística generada

La taxa turística és un impost que recapten els allotjaments turístics de qualsevol tipologia (és diferent en funció de la categoria de l'allotjament) i després transmeten a la Generalitat, on es divideix en 2, una part se la queda l'organisme que gestiona el sector turístic a Catalunya, i l'altra va a parar als ajuntaments, amb la finalitat de fer gestió i/o promoció turística.

Gràfic: Evolució de la recaptació de la taxa turística al Priorat

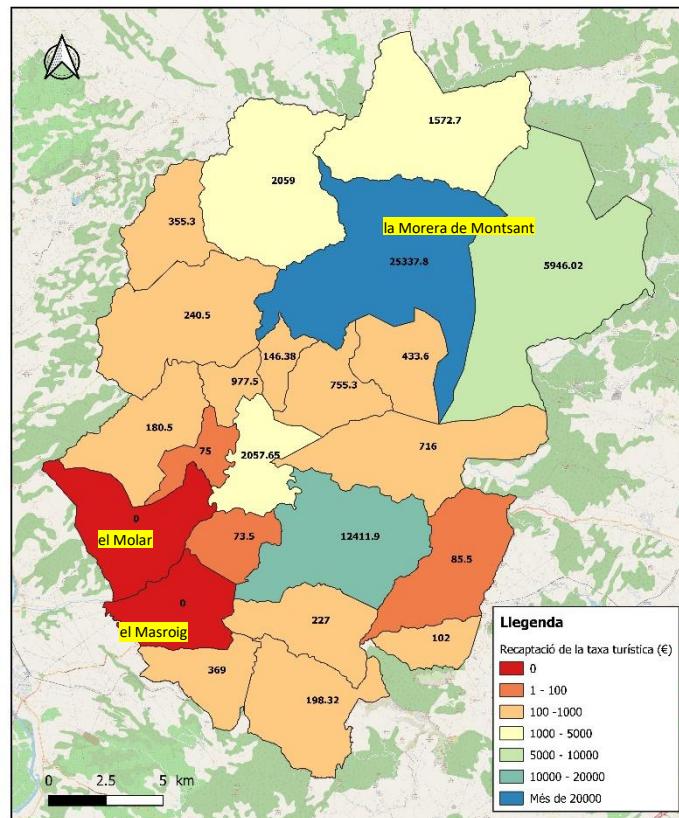


Font: Elaboració pròpia amb dades del Departament de Turisme de la Generalitat de Catalunya

L'evolució dels últims tres anys (dels quals es tenen dades) mostra la ràpida recuperació del sector després de l'impacte de la pandèmia de la Covid-19, on es van reduir dràsticament les pernoctacions realitzades en municipis de la comarca. **La recaptació generada el 2022 supera per molt a la de 2019 (últim any sense incidències), passant de 41.850€ a 67.255€, un augment de més del 60%.**

El següent mapa mostra la recaptació de la taxa turística per municipi durant la temporada d'estiu i d'hivern de 2022.

Mapa: Recaptació de la taxa turística als municipis del Priorat. Temporada d'estiu i temporada d'hivern del 2022



Font: Elaboració pròpia amb dades del Departament de Turisme de la Generalitat de Catalunya

El 38% de la recaptació de la comarca del 2022 es va fer en allotjaments de la Morera de Montsant, 25.338€, degut, en bona part, a que hi ha un establiment hotelier de luxe de 5 estrelles, amb una reputació important. La majoria de poblacions van recaptar menys de 1.000€, mentre Ulldemolins en va recaptar 1.572€, Gratallops 2.057€, Margalef 2.057€, Cornudella de Montsant 5.946€ i Falset 12.412€. La major part de la recaptació, 34.915€, **més d'un 52%, ha estat en municipis de l'entorn del Parc Natural de la Serralada de Montsant: la Morera de Montsant, Ulldemolins, Margalef i Cornudella de Montsant.**

5. ASPECTES REMARCABLES

Població

- Reducció constant de la població, -56% des del 1900 i -8,2% des de 2010, tot i que i a una estabilització en els últims anys, fins i tot un cert repunt fins els 9.315 registrats el 2023.
- Població masculinitzada (53%). Majoria d'homes en tots els pobles excepte al Molar.
- Gairebé un 28% dels habitants són majors de 65 anys, i més d'un 5,3% majors de 85 anys.
- Els joves de 0 a 14 anys solament representen l'11,1% del total de població i el conjunt de menors de 25 anys representen el 20%.
- Segon índex d'envelliment més elevat de Catalunya (235 punts) i tercer índex de dependència juvenil més baix de Catalunya (17,7).
- Solament dos municipis registren un creixement natural positiu l'any 2022: els Guiamets (+3) i Bellmunt (+1). En 14 poblacions el creixement és negatiu.
- El total de la comarca mostra un creixement natural negatiu per a l'any 2022, on solament s'han registrat 59 naixements i un total de 143 defuncions, deixant un balanç de -84.
- Les xifres sobre migracions, tant internes com externes, són positives pel conjunt de la comarca i són les que ajuden a equilibrar el balanç poblacional total, que és de +30 persones per a l'any 2022.
- Destaquen els 189 immigrants que van arribar a la comarca de fora de l'Estat espanyol.
- Pel que fa a la formació, el percentatge de població que assoleix estudis secundaris i estudis superiors és menor al Priorat (51%) que la mitjana de Catalunya (57%).

Mercat laboral

- Reducció constant dels autònoms i augment dels treballadors assalariats des de 2012.
- De les feines ubicades en municipis de la comarca, els assalariats tenen molt pes en el sector serveis (59%) i un pes molt important al sector industrial (33%), mentre que els autònoms tenen un menor pes en el sector serveis (49%) i un pes molt significatiu en el sector agrari (27%). Augmenten tant als assalariats com els autònoms del sector serveis.
- Falset acumula el 39% de les afiliacions d'assalariats, Cornudella el 12% i Gratallops l'11%, entre les 3 localitats acumulen més del 62% d'afiliacions. Les afiliacions al règim d'autònoms tenen una distribució més proporcional, sent d'un 24% a Falset, un 11% a Cornudella i un 7,7% a Porrera.
- Masculinització del mercat laboral. Gairebé el 57% d'afiliats a la seguretat social són homes.
- A gairebé la totalitat dels municipis de la comarca (exceptuant Gratallops) hi ha menys feines ubicades al municipi, que feines realitzades per gent del municipi, el que indica, a priori, un cert moviment dels habitants de la comarca per anar a treballar en municipis on no resideixen.

- **Destaca la Torre de Fontaubella com la població amb millors xifres econòmiques de la comarca:** base imposable general per declarant més elevada (27.413€), taxa d'atur molt baixa (3,85%) i la pensió mitjana més elevada (1.171€).

Economia

- El Priorat és la segona comarca amb el tercer PIB x habitant més baix de Catalunya, amb un índex de 59,8 en relació al conjunt de Catalunya.
- El VAB total de la comarca és el tercer més baix de Catalunya, 160,2. Per sectors, el VAB agrícola és el cinquè més baix de Catalunya, el VAB de la indústria és el cinquè més baix de Catalunya, el VAB de la construcció és el segon més baix de Catalunya i el VAB del sector serveis és el segon més baix de Catalunya.
- L'estructura productiva de la comarca mostra com el sector agrícola presenta uns valors molt superiors als de Catalunya (+2,5), l'industrial i el de la construcció lleugerament superiors i el sector serveis lleugerament inferior (2021).
- El 64% de les empreses són del sector serveis, el 26% del sector industrial, el 67% del sector de la construcció i el 4% del sector agrícola.
- El Priorat es situa per davall de la mitjana catalana de la RFDB, ocupant la desena posició començant pel final, però també cal comentar que aquest índex ha anat augmentant progressivament (83,3 al 2021), sobretot des de 2016 (+4 punts), reduint la distància amb la mitjana de Catalunya.
- Augment del nombre d'empreses en relació a l'any anterior, passant de 365 a 382 (+17%).
- Major percentatge d'atur per a les dones (55,7%). Tendència que es replica en 9 dels 23 municipis, on hi ha més dones en situació d'atur que d'homes.
- La taxa d'atur es situa en el 7,3% pel conjunt de la comarca (març de 2024), amb 298 persones en aquesta situació. La dada de Catalunya per al mateix mes és del 9,5%.

Agricultura

- La superfície cultivada del sector agrícola s'ha reduït des de 2009, tot i que concretament s'ha reduït la de secà (1.186 ha). La de regadiu, en canvi, ha augmentat en gairebé 700 ha (+32%) tot i la reducció del nombre d'explotacions. Aquesta situació indica que hi ha més cultius de regadiu concentrats en menys mans.

Indústria

- La major part del valor industrial brut generat a la comarca l'aporta el sector agroalimentari, concretament el sector vinícola, que compta amb al voltant de 150 cellers que elaboren els preuats vins de la DO Montsant i la DOQ Priorat.
- El sector agroalimentari augmenta al 2021 en relació al 2020 (+ 0,8 milions), i sobretot augmenta en el percentatge que representa del total, passant del 64% al 75%.

- Si es compara el total que genera el sector industrial en relació al 2020 s'aprecia una disminució, passant dels 40,5 milions als 35,8 del 2021 (-11,6%).
- En termes generals, el pes del sector industrial segueix disminuint (de 27 al 22%) i el pes del sector serveis segueix augmentant (del 63 al 70%).

Turisme

- L'evolució del nombre d'establiments turístics mostra un clar augment del pes del sector turístic a la comarca, passant de 51 establiments l'any 2005 a 301 establiments registrats al febrer de 2024, i passant de 1.326 places (el 64% de càmping) a 2.989 places (la majoria d'HUT), un augment de més del 125%.
- Els habitatges d'ús turístic (HUT), que han augmentat de les 67 llicències registrades al 2015 a les 225 registrades al febrer de 2024, un augment del 236% en solament 9 anys, s'han convertit en la tipologia d'allotjament amb més presència a la comarca, tant en nombre d'establiments (225), com en nombre de places (1.237 estimades).
- Margalef presenta una estimació de més de 150 places turístiques per cada 100 habitants (sense la presència de cap càmping). És el municipi amb una major pressió turística tenint en compte la mida de la població.
- Màxim històric de recaptació de la taxa turística al 2022, passant de 41.850€ al 2019 a 67.255 al 2022, un augment de més del 60%, xifra que confirma l'augment de la importància del sector.

6. QUADRE RESUM DELS INDICADORS ECONÒMICS

Taula: Principals indicadors econòmics

Municipi	Assalariats (3-2024)	Autònoms (3-2024)	Total afiliacions (3-2024)	Afiliacions segons residència (3-2024)	Saldo d'afiliacions (feines al poble i persones del poble amb feina)	Empreses (3-2024)	Atur registrat (mitjana 2023)	Taxa d'atur en % (3-2024)	IRPF (2021)	Pensió mitjana (2022)
Bellmunt del Priorat	40	25	65	125	-60	13	9,6	7,56	17.136	942,49
la Bisbal de Falset	10	25	35	85	-50	7	3,7	6,98	12.227	767,41
Cabacés	30	30	60	130	-70	9	8,8	9,09	14.542	902,3
Capçanes	50	40	90	185	-95	11	11,1	5,03	19.086	1.032,49
Cornudella de Montsant	205	110	315	485	-170	44	33,1	5,41	20.035	928
Falset	650	235	885	1.260	-375	107	98,5	8,23	21.899	1.048,39
la Figuera	5	15	20	45	-25	3	2,5	4,76	13.734	894,79
Gratallops	180	35	215	115	100	33	7,5	5,41	16.422	982,15
els Guiamets	45	35	80	120	-40	6	6,5	7,26	17.618	921,64
el Lloar	10	10	20	50	-30	6	1,1	2,17	16.607	1.085,1
Marçà	45	55	100	250	-150	17	28,8	13,28	20.612	928,29
Margalef	15	15	30	40	-10	7	4,2	10,26	14.695	1.022,98
el Masroig	75	50	125	190	-65	14	18,5	9,55	14.417	899,46
el Molar	45	25	70	135	-65	13	9	6,72	16.626	903,76
la Morera de Montsant	50	20	70	80	-10	14	4,7	3,85	18.150	906,84
Poboleda	35	40	75	150	-75	15	9,2	5,23	15.695	832,9
Porrera	45	75	120	220	-100	20	10,9	6,39	17.636	850,47
Pradell de la Teixeta	25	15	40	75	-35	8	4,8	6,25	18.636	1.024,6
la Torre de Fontaubella	10	5	15	55	-40	4	3,2	3,85	27.413	1.171,14
Torroja del Priorat	30	20	50	70	-20	10	4,7	6,25	17.064	894,73
Ulldemolins	30	50	80	185	-105	11	8,6	3,95	15.386	778,55
la Vilella Alta	20	10	30	65	-35	3	3,6	6,78	14.721	855,14
la Vilella Baixa	15	35	50	95	-45	7	5,6	8,6	16.176	910,85
PRIORAT	1.665	975	2.640	4.210	-1.570	382	298,2	7,3	18.909	947,94

Font: Elaboració pròpia amb dades d'IDESCAT

7. FONTS DE DADES

Conjunt de documents i de fonts de dades consultades per l'elaboració de la diagnosi.

Fonts de dades:

- El municipi en xifres:
 - <https://www.idescat.cat/emex/?id=430234>
- Evolució població per municipis i comarques (les dades del conjunt de la comarca no quadren amb les dades individuals per municipi de l'INE):
 - <https://www.idescat.cat/indicadors/?id=aec&n=15224>
 - <https://www.ine.es/dynt3/inebase/es/index.htm?padre=580&dh=1>
- Evolució de les afiliacions al conjunt del Priorat
 - <https://www.idescat.cat/pub/?geo=com%3A29&id=afi&n=8603#Plegable=geo>

Documents:

- L'ús públic al Parc Natural de la Serra de Montsant: aflluència, freqüentació i caracterització dels visitants. 2019
 - <https://parcsnaturals.gencat.cat/ca/detalls/Article/2019-Us-public-al-Parc-Natural-de-la-Serra-de-Montsant>
- "INFORME DE SEGUIMENT DE L'ÚS PÚBLIC AL PARC NATURAL DE LA SERRA DEL MONTSANT 2022". Institut Nacional d'Educació Física de Catalunya
- El rol de les plataformes d'allotjament turístic en entorns rurals: el cas del Priorat*
 - <https://dag.revista.uab.cat/article/view/v69-n1-dot-romagosa-noguera>
- Atur per comarques i municipis. Observatori del Treball i Model Productiu. Departament d'Empresa i Treball de la Generalitat de Catalunya
 - <https://govern.cat/govern/docs/2023/04/04/12/48/19bef136-a056-4c46-b27f-1579e4b3f505.pdf>
- Comarques catalanes: indicadors bàsics de producció, ocupació i atur. El Priorat. Observatori del Treball i Model Productiu. Departament d'Empresa i treball. Generalitat de Catalunya.
 - https://observatoritreball.gencat.cat/web/.content/04_-focus/territori/documents/edicio2021/arxius/Comarca_Priorat.pdf