

**III PLA D'ACCIÓ I DESENVOLUPAMENT
DE POLÍTIQUES D'IGUALTAT DE
GÈNERE I DIVERSITAT LGBTI+ DE LA
COMARCA DEL PRIORAT
(2024-2028)**



**Consell Comarcal del
Priorat**



ÍNDEX

1. Presentació Institucional.....	3
2. Introducció	4
3. Marc Històric.....	5
3.1 La importància de la lluita feminista.....	5
3.2. La trajectòria del col·lectiu LGBTI+	11
4. Marc Jurídic.....	14
4.1 Àmbit Internacional.....	14
4.2 Àmbit Estatal.....	14
4.3 Àmbit Autonòmic.....	15
5. Conceptes clau.....	17
6. Descripció de la metodologia utilitzada	20
6.1 Limitacions metodològiques i consideracions ètiques	22
7. Anàlisi del context de la comarca.....	24
7.1 Característiques del territori	24
7.2 Economia- principals sectors productius.....	24
7.3 La situació laboral del sector.....	24
7.4 Principals indicadors econòmics	25
7.5 Infraestructures.....	26
8. Resultats de la diagnosi	28
9. Pla D'acció	31
Bloc I. Igualtat de drets, recursos i institucions.....	33
Bloc II. Igualtat d'oportunitats laborals i formatives	37
Bloc III. Ús del temps i teixit comunitari.....	38
Bloc IV. Comunicació Inclusiva	41
Bloc V. Visibilització, participació i drets de les dones i del col·lectiu LGBTI+.....	42
Bloc VI. Lluita contra la violència de gènere i LGBTI+fòbica.....	44
10. Seguiment i Avaluació del Pla	47
10.1 Objectius.....	49
10.2 Fitxa de seguiment de l'acció.....	50
10.3 Fitxa de seguiment del Pla.....	51
12. Bibliografia.....	52
Annex I: Resultats del qüestionari de la diagnosi de la situació comarcal.....	54



1. PRESENTACIÓ INSTITUCIONAL

És un gran honor i compromís la presentació del III Pla d'acció i desenvolupament de polítiques d'igualtat de gènere i diversitat LGBTI+ de la Comarca del Priorat (2024-2028), una iniciativa crucial en el nostre esforç continu per promoure l'equitat i la justícia en la nostra comunitat.

En un món on la igualtat de gènere i la inclusió són pilars fonamentals de la democràcia per al desenvolupament sostenible i la cohesió social, tenim la necessitat d'actuar amb determinació i responsabilitat. Aquest Pla presenta un compromís ferm per abordar les desigualtats estructurals i promoure un entorn on cada individu, independentment del seu sexe, orientació sexual, origen, edat, religió, estat socioeconòmic, opinió o condició, tingui les mateixes oportunitats i drets.

A través d'un enfocament integral i participatiu, hem treballat en estreta col·laboració amb els sectors de la nostra comunitat per identificar els reptes, desenvolupar estratègies efectives i establir metes ambicioses. Aquest procés inclusiu i transparent ha enriquit les nostres accions amb diverses perspectives i experiències.

El III Pla d'Igualtat Comarcal no és només un document, és una declaració dels nostres valors i compromisos com a institució. És una crida a l'acció per a totes les institucions, organitzacions i ciutadans i ciutadanes de la nostra comarca per unir-se a la construcció d'un futur més just i equitatiu per a tothom.

Com a ens representatiu de la comarca del Priorat, reafirmem el nostre compromís indestructible amb la igualtat de gènere i la inclusió. Aquest Pla és només el primer pas en un viatge continu cap a una societat més justa i solidària. Amb determinació i col·laboració, estem convençuts i convençudes que aconseguirem un progrés significatiu i durador en la promoció de la igualtat en la nostra estimada comarca.

Atentament,

El President del Consell Comarcal



2. INTRODUCCIÓ

Els plans de polítiques d'igualtat de gènere i diversitat LGBTI+ són una estratègia essencial adoptada per les institucions públiques per fer front a la complexitat de la desigualtat i discriminació basades en el gènere, la identitat i expressió de gènere i l'orientació sexual. El III Pla d'Acció i Desenvolupament, emergeix com un testimoni del compromís polític i estratègic profund del Consell Comarcal del Priorat per avançar en la consecució de la veritable igualtat entre dones i homes, així com en el reconeixement i respecte de la identitat i expressió de gènere i l'orientació sexual en tots els sectors de la societat.

Aquest pla de polítiques és el resultat d'un procés deliberat que inclou una minuciosa diagnosi de la situació comarcal amb la finalitat d'identificar les necessitats principals i els interessos dels habitants del Priorat. Les mesures contingudes en aquest pla estan dissenyades específicament per abordar aquestes necessitats i fomentar la inclusió de totes les persones, independentment del seu sexe, gènere, identitat, expressió o orientació sexual.

És important subratllar el paper central que tenen els ens locals en la promoció i implementació d'aquestes polítiques d'igualtat i diversitat, ja que són les administracions més properes a la ciutadania i, per tant, estan en una posició privilegiada per comprendre les necessitats i preocupacions de la comunitat i, conseqüentment, implementar accions concretes que promoguin la igualtat i la inclusió en tots els àmbits de la vida social.



3. MARC HISTÒRIC

El Pla d'Actuació i Desenvolupament de Polítiques d'Igualtat de Gènere i Diversitat és una eina indispensable per poder continuar donant solucions a les diferents problemàtiques que esdevenen a causa de la desigualtat i la discriminació per raó de sexe, gènere, identitat, expressió de gènere o orientació sexual. En els darrers anys s'ha pogut observar un augment dels drets de les dones i de les persones LGBTI+ per tal d'assolir la igualtat efectiva en tots els àmbits vitals possibles. Tot aquest progrés, ha estat possible gràcies a la lluita feminista i al moviment LGBTI+, els quals al llarg de la història han anat guanyant força fins a arribar a la creació de polítiques per poder comprometre les institucions públiques, i en conseqüència, a la societat, en el reconeixement i l'assoliment de la plena igualtat entre dones, homes i persones LGBTI+.

El present Pla, promogut i impulsat pel Consell Comarcal del Priorat, té la finalitat d'analitzar la situació de la dona i el col·lectiu LGBTI+ a la comarca, poder identificar les necessitats i proposar accions i línies estratègiques a implementar en els anys vinents. Sempre amb l'objectiu de millorar l'estat actual en matèria d'igualtat en els diferents municipis, i tenint en compte la disponibilitat pressupostària dels agents en cada moment. Per comprendre com hem arribat fins aquí, és essencial reconèixer que la lluita dels moviments feministes i del col·lectiu LGBTI+ ha estat fonamental en l'exigència de lleis que garanteixin la total igualtat i la no discriminació.

3.1 LA IMPORTÀNCIA DE LA LLUITA FEMINISTA

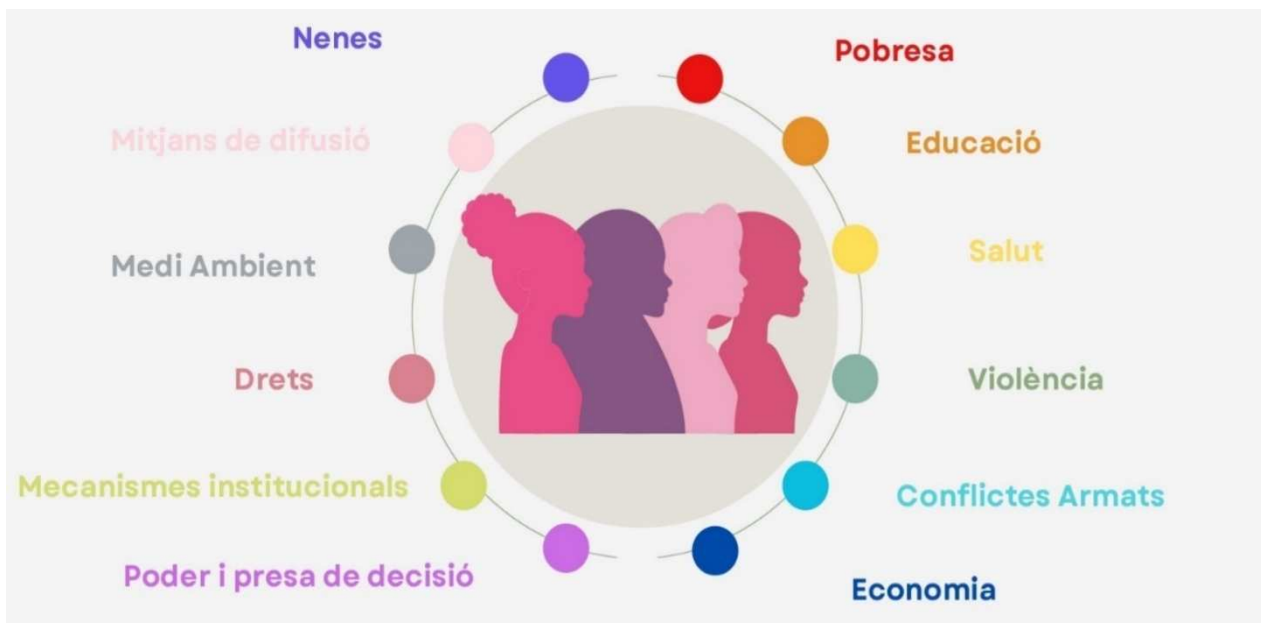
Tot i que el moviment feminista ha recorregut una llarga història de lluita per aconseguir la igualtat de gènere, hi ha una data crucial que marca un punt d'inflexió en l'agenda política mundial: **IV Conferència Mundial de la Dona, celebrada a Beijing el 1995**. Aquesta conferència no només va reunir les delegacions oficials i institucionals de tot el món, sinó que també va donar veu i presència a un ventall d'associacions feministes i organitzacions de dones, establint un diàleg profund i inclusiu sobre les qüestions de gènere.

La signatura de la Declaració i la Plataforma d'Acció de Beijing va provocar un canvi. Aquest document va posar de manifest la necessitat urgent d'incloure la perspectiva de gènere en totes les esferes de la vida pública i política. S'argumentava que no es podia assolir la veritable igualtat sense una atenció sistemàtica a les desigualtats de gènere en les polítiques i pràctiques governamentals.



Aquesta declaració no només va reconèixer els drets de les dones com a drets humans inalienables, sinó que també va exigir accions concretes per abordar les desigualtats estructurals.

A més, la Plataforma d'Acció Beijing va identificar i subratllar dotze àmbits crítics en els quals les institucions havien de centrar-se per avançar cap a la igualtat de gènere. Aquests àmbits, que van des de la salut i l'educació fins a l'accés als recursos i al poder polític, es van convertir en guies fonamentals per al desenvolupament de polítiques d'igualtat tant en clau europea com en l'àmbit estatal, autonòmic i comarcal. Els dotze àmbits són els següents:



És important tenir en compte aquesta fita històrica per poder comprendre que gràcies a la lluita feminista i la seva defensa i reflexió sobre l'adquisició dels mateixos drets que els homes, avui en dia existeixen aquests tipus d'actuacions a escala institucional, que continuen protegint la igualtat i fomentant el respecte, la llibertat i l'autonomia de qualsevol persona.

A Catalunya, la història de la lluita per la igualtat de gènere ha estat complexa i marcada per diverses fites històriques. En l'any 1931, es va produir un moment crucial en tot l'Estat Espanyol amb la declaració del Sufragi Universal, que atorgava a les dones el dret de vot. No obstant això, aquests avanços van ser seguits per un període de retrocés durant la Guerra Civil Espanyola i la posterior dictadura franquista, que van suprimir molts dels assoliments aconseguits.

No va ser fins al 1976, després de la mort de Franco, quan es van celebrar les Primeres Jornades Catalanes de la Dona. A partir d'aquest moment, any rere any, es van fer passos cap endavant en la cerca i conquesta de la igualtat.

Aquests avanços van abastar des d'aspectes fonamentals i bàsics com l'educació, el dret al divorci o el dret a l'avortament, fins a àrees més complexes i arrelades en el sistema patriarcal com la



lluita contra la violència de gènere, la conciliació laboral o la pressió estètica a la qual s'enfronten les dones.

La lluita per la igualtat de gènere a Catalunya i al conjunt de l'Estat Espanyol, ha estat un procés gradual i constant, marcat per la resistència i la perseverança de les dones i dels moviments feministes. Malgrat els desafiaments i els obstacles trobats en el camí, s'ha aconseguit avançar significativament en la promoció dels drets i la igualtat d'oportunitats per a totes les persones, independentment del seu gènere, tot i que encara hi ha un llarg camí en la consecució de la plena igualtat entre dones i homes.

Per a una millor comprensió del moviment feminista, a continuació presentem una línia del temps amb les fites més rellevants que il·lustren la seva evolució:



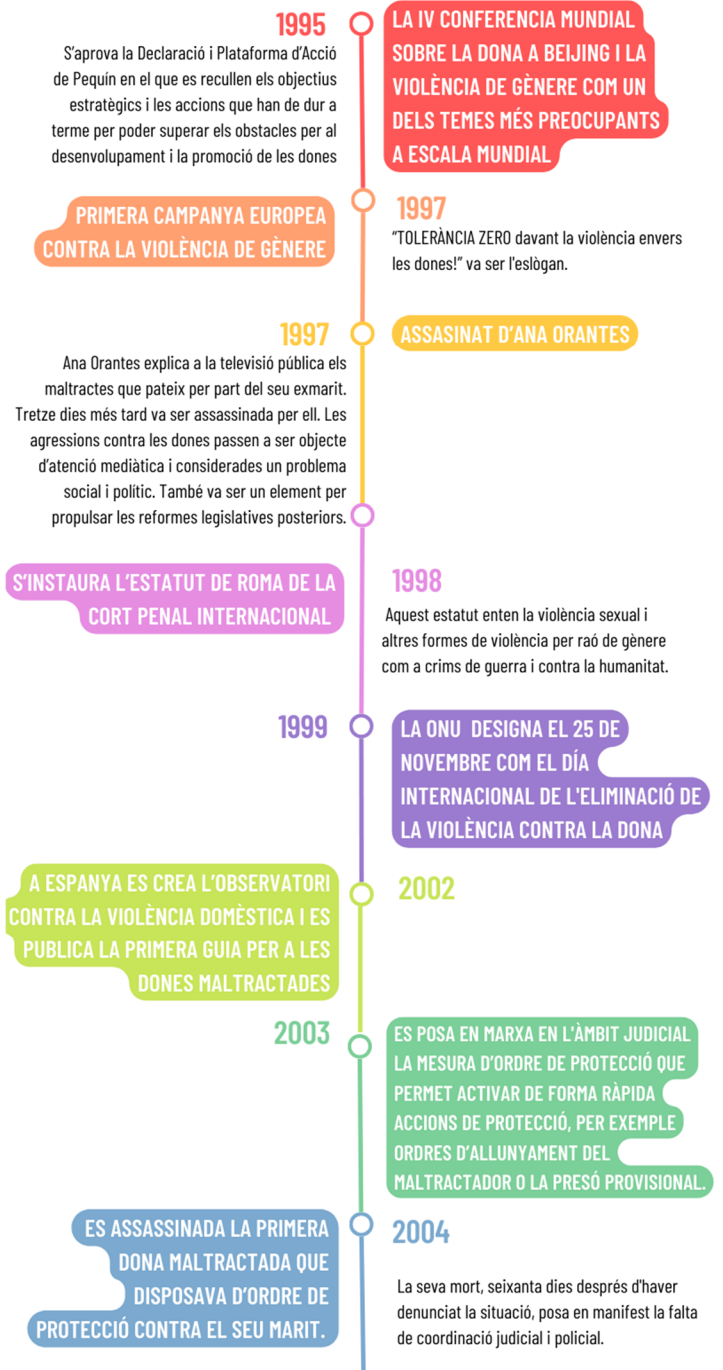
1A ETAPA

De demandes feministes a consensos polítics



2A ETAPA

Avanç institucional per eradicar la violència contra les dones





3A ETAPA

Desplegament legislatiu i reformulació política

2004

EL CONGRÉS ESPANYOL APROVA PER UNANIMITAT LA LLEI INTEGRAL CONTRA LA VIOLÈNCIA DE GÈNERE

LA COMISSIÓ EUROPEA CREA L'INSTITUT EUROPEU DE LA IGUALTAT DE GÈNERE (EIGE)

2005

2007

Aquesta llei preveu mesures destinades a eliminar i corregir la discriminació per raó de sexe i al mateix temps, promoure la igualtat de gènere entre d'altres, la llei disposa de l'obligació de les empreses de més de 250 empleats a implementar un pla d'igualtat.

EL CONGRÉS APROVA LA LLEI 3/2007 PER A LA IGUALTAT EFECTIVA DE DONES I HOMES

EL COMITÈ DE MINISTRES DEL CONSELL D'EUROPA APROVA EL CONVENI SOBRE PREVENCIÓ I LLUITA CONTRA LA VIOLÈNCIA CONTRA LES DONES I LA VIOLÈNCIA DOMÈSTICA

2011

És el primer tractat de drets fonamentals, de caràcter vinculant, sobre la violència contra les dones en l'àmbit europeu. El Conveni estableix un marc integral d'actuació.

2014

Per la seva lluita per la protecció de la infància i la joventut i pel dret a l'educació de tots els nens i nenes

MALALA YOUSAFZAI REP EL PREMI NOBEL DE LA PAU

ENTRA EN VIGOR LA LLEI DE PROTECCIÓ A LA INFÀNCIA I L'ADOLESCÈNCIA

2015

Amb aquesta llei els menors exposats a violència de gènere son reconeguts com a víctimes.

2016

El judici als cinc homes condemnats per violar a una jove en els Sanfermins de 2016 posa de manifest les bretxes dels sistema i desperta la sororitat de tot el país.

JUDICI DE "LA MANADA"

ME TOO

2017

The New York Times, inicia una cadena de revelacions sobre els abusos sexuals i les violacions comeses pel productor de Hollywood Harvey Weinstein. Les acusacions van suposar l'inici d'una denúncia social sense precedents, amb el hashtag #MeToo (#JoTambé) milions de dones de tots el món relaten els seus propis casos de violència sexual.

2017

A través d'aquests consens de la majoria de forces polítiques de l'arc parlamentari es garanteix la millora i el perfeccionament del sistema per a l'eradicació de la violència de gènere

S'APROVA EL PACTE D'ESTAT CONTRA LA VIOLÈNCIA DE GÈNERE

MANIFESTACIONS GLOBALES

8 DE MARÇ DE 2018

Jornada històrica a escala global amb manifestacions multitudinàries a tot el món. A Espanya els sindicats estimen que més de 5 milions de dones van participar a la vaga.

2018

Pels seus esforços per eradicar la violència sexual com a arma de guerra i conflictes armats.

NADIA MURAD BASEE TAHA, ES GUANYADORA DEL PREMI NOBEL DE LA PAU

LES DONES LIDEREN EL CANVI A SUDÀN

2019

Es viralitza la imatge de Alaa Salah, vestida de blanc i parada sobre un cotxe liderant el càntic de la protesta que va acabar amb l'arrest del president de Sudàn.

2020

Argentina aprova la Llei 27.610 d'Accés a la interrupció voluntària de l'embaràs.

ARGENTINA S'APROPA A LA LEGALITZACIÓ DE L'ABORT I AMB ELLA, AMÈRICA LLATINA

RETORN DELS TALIBANS A L'AFGANISTAN

2021

El retorn dels talibans al poder a l'Afganistan, després de 20 anys d'intervenció estatunidenca, significa l'anul·lació de drets que les dones tenien, entre ells, el dret a estudiar, treballar, reunir-se... A més s'enfronten a un augment de les amenaces de violència de gènere al estar excloses de la vida pública, de la participació pública i dels òrgans de poder on es prenen decisions que les afecten directament.

2021

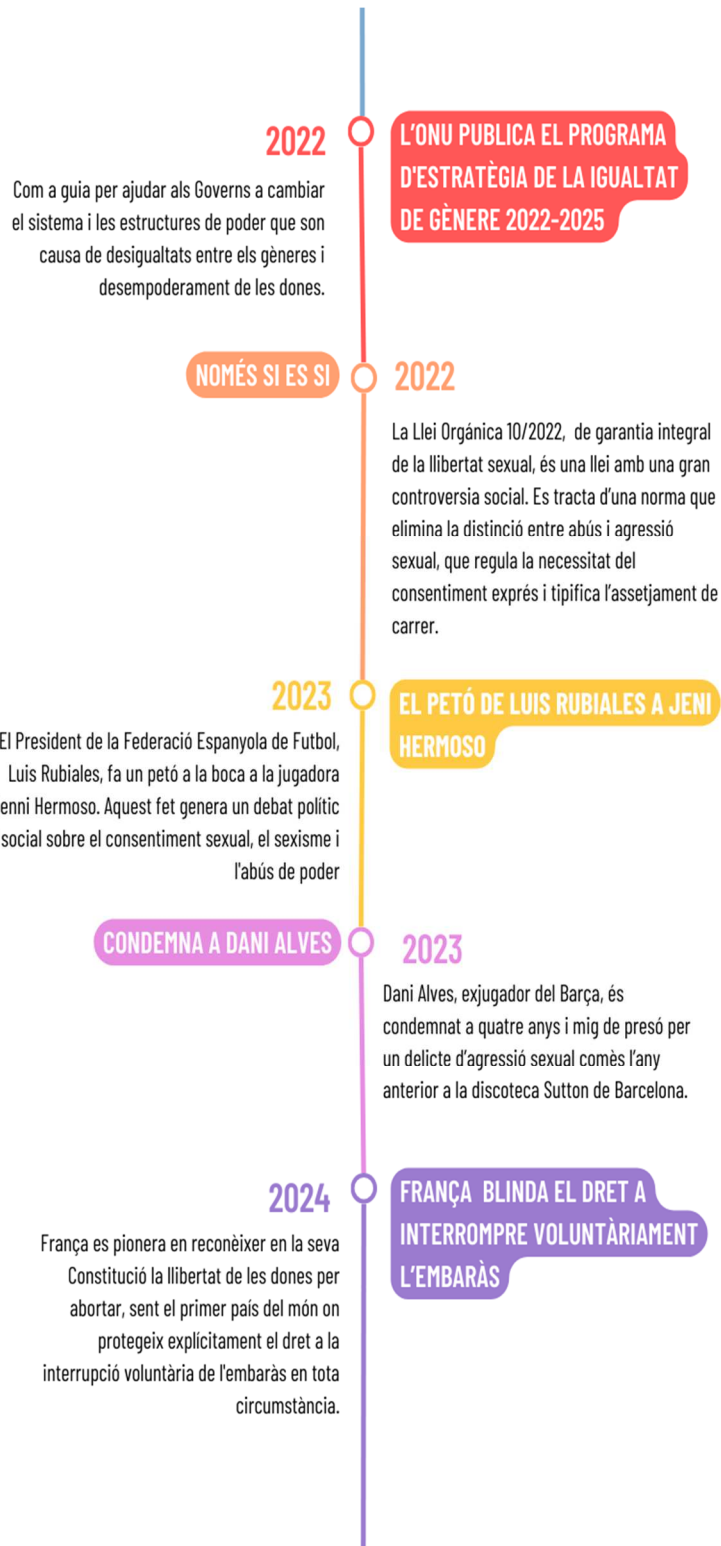
Es crea un observatori oficial e institucional per al recompte de femicidis.

ESPANYA ÉS EL PRIMER PAÍS D'EUROPA EN CONTABILITZAR TOTS ELS TIPUS DE FEMINICIDIS

ASSASSINAT DE MAHSA AMINI

2022

Es arrestada per la policia de la moral irani per no complir les lleis sobre l'ús obligatori del vel. Després de tres dies de tortures mor a l'Hospital Kasra de Teherán amb només 22 anys. L'assassinat dona lloc a l'aixecament nacional "Dona Vida Llibertat" contra la repressió generalitzada i a l'organització de manifestacions en les que moren centenars de persones per l'ús de la força de les autoritats.





3.2. LA TRAJECTÒRIA DEL COL·LECTIU LGBTI+

Sense la lluita que el col·lectiu LGBTI+ ha fet fins ara, no hauríem arribat al context actual en el que ens trobem redactant un marc normatiu i elaborant un Pla d'Acció amb perspectiva de gènere i diversitat sexual. Hem de reconèixer tot el camí fet, que ens facilita poder implementar noves normatives a les nostres institucions per continuar avançant cap a la igualtat.

Durant molts anys, les persones del col·lectiu LGBTI+ han lluitat incansablement pel reconeixement efectiu dels seus drets. Aquesta lluita té profundes arrels històriques que ens remunten a l'època franquista a Espanya. Durant aquest període, el col·lectiu LGBTI+ va ser objecte de persecució i repressió sota la legislació discriminatòria del règim.

En particular, la “Ley de vagos y maleantes”, aprovada el 4 d'agost de 1933 com a part de la reforma penal de la II República, va ser utilitzada per a penalitzar aquells considerats com a antisocials per les autoritats. Aquesta llei no sols afectava als sense sostre, proxenetes i prostitutes, sinó que també s'aplicava a qualsevol persona percebuda com una amenaça per a l'ordre social establert. Sota aquesta legislació, les persones del col·lectiu LGBTI+ van ser objecte de discriminació i criminalització.

Posteriorment, l'any 1970, aquesta llei va ser reemplaçada per la “Ley de peligrosidad y Rehabilitación Social”, promoguda pel règim franquista. Aquesta llei també va ser utilitzada per reprimir a les persones del col·lectiu LGBTI+ i altres grups considerats com una amenaça pel règim.

Aquestes lleis discriminatòries i repressives van marcar un període fosc en la història d'Espanya per al col·lectiu LGBTI+, on es van enfrontar a la violència, la discriminació i la persecució per la seva orientació sexual, identitat i expressió de gènere. Malgrat aquestes adversitats, les persones del col·lectiu LGBTI+ van continuar lluitant valentament pels seus drets i el seu reconeixement com a ciutadans de ple dret.

La data 3 de juliol del 2005 a Espanya marca una fita històrica en convertir-se en el tercer país del món en legalitzar el matrimoni igualitari, un reconeixement que representava un avanç significatiu en la lluita per la igualtat dels drets per al col·lectiu LGBTI+.

La resistència i la persistència en la lluita pel reconeixement dels drets del col·lectiu LGBTI+ han estat fonamentals per canviar aquesta tendència discriminatòria de les institucions estatals. A continuació, presentem una línia del temps amb les dates clau en la lluita pels drets LGBTI+:



LA LLUITA LGBTI+ A TRAVÉS DE LA HISTÒRIA

1970

Primera actuació organitzada en contra de l'homofòbia

Coincidint amb la discussió de l'avantprojecte de la Llei de Perillositat i Rehabilitació Social a les Corts Espanyoles.

1971

Neix el MEHL

És el primer col·lectiu organitzat. Les sigles MEHL signifiquen "Movimiento Español de Liberación Homosexual".

1975

Creació del Front d'Alliberament Gai de Catalunya

Impulsor d'una nova etapa d'activisme del col·lectiu amb una alta incidència pública.

1977

Creació del COFLHEE

A Barcelona es crea la "Coordinadora de Frentes de Liberación Homosexual del Estado Español" i se celebra la primera manifestació il·legal per l'alliberament lesbià i gai.

1978

Es despenalitza l'homosexualitat

El Consell de Ministres d'Adolfo Suárez retira l'homosexualitat de la llei de Perillositat i Rehabilitació Social i canvia el seu nom per "Llei d'escàndol públic".

1979

Primer col·lectiu de transsexuals

Es crea el primer grup reivindicatiu de transsexuals a Barcelona, amb el nom de "Col·lectiu de Travestits i Transsexuals".

1983

Es despenalitzen les operacions de canvi de sexe

a través de la reforma del Codi penal.

1989

El Parlament Europeu es posiciona

El Parlament Europeu dicta la resolució sobre la discriminació de les persones transsexuals amb un seguit de recomanacions als Estats membres per posar fi a la discriminació.

1989

Normalització gay

A partir dels anys 90 es comença a vertebrar un moviment més "mainstream" del col·lectiu LGBTIQ+ amb l'entrada de persones gais i lesbianes als mitjans de comunicació del país. Les celebracions del 28 de juny, dia de l'orgull LGBTI+, comencen a esdevenir actes massius a les grans ciutats.

1991

Es constitueix la Federació Estatal de Gais i Lesbianes

1992

Neix el CTC

(Col·lectiu de Transsexuals de Catalunya – Pro Drets), destaca posteriorment pels seus plantejaments revolucionaris donant un caràcter preponderant al sexe psico-social sobre el sexe genital.

1995

Neix la Mostra Internacional de Cinema Gai i Lèsbic de Barcelona

1996

Reconeixement de l'homofòbia i creació del FAT

El nou Codi penal del 25 de maig reconeix l'homofòbia com a constitutiva de delictes, igual que la xenofòbia. També al febrer d'aquest any es crea la FAT (Federación Estatal de lesbianes, gays, transsexuals y bisexuals).

1998

S'aprova la "Llei d'unions estables de parella"

Aquesta llei catalana regula en el seu capítol segon la unió estable homosexual i atorga certs drets a les parelles homosexuals.





4. MARC JURÍDIC

El marc jurídic que recolza i guia la implementació de polítiques d'igualtat de gènere i no discriminació és fonamental per garantir la protecció i promoció dels drets de totes les persones. En l'àmbit internacional, nacional i autonòmic, existeixen una sèrie de lleis i normatives que estableixen els principis fonamentals d'igualtat i no discriminació. Aquestes disposicions legals proporcionen un sòlid fonament jurídic per a l'elaboració i implementació de plans d'igualtat, assegurant així el ple reconeixement i exercici dels drets de les dones, les persones LGBTI+ i altres grups vulnerables. En aquesta secció examinarem les principals lleis i normatives en l'àmbit internacional, nacional i autonòmic que influeixen en la formulació i execució del nostre Pla d'acció, destacant la seva importància i rellevància per al nostre context específic.

4.1 ÀMBIT INTERNACIONAL

La igualtat entre homes i dones és un principi jurídic universal reconegut en diversos textos internacionals, europeus i estatals. En l'àmbit europeu, la Unió Europea ho recull com a principi fonamental en el **Tractat d'Amsterdam de l'1 de maig de 1999**, establint que la igualtat entre ambdós sexes i l'eliminació de les desigualtats entre aquests és un objectiu transversal que ha d'integrar-se a totes les polítiques i accions, incloent les dels seus Estats Membres.

4.2 ÀMBIT ESTATAL

A l'Estat espanyol, el tractament legislatiu que fa referència a la igualtat no arriba fins a la **Constitució espanyola de 1978**, que en l'article 14 proclama que tots els espanyols i espanyoles són iguals davant la llei, sense que pugui prevaldre discriminació per raó de naixement, raça, sexe, religió, opinió o qualsevol altra condició o circumstància personal o social. Igualment, a través de l'article 9.2, compromet als poders públics a garantir la igualtat i la llibertat de tots els individus.

Pel que fa al tractament de la violència vers les dones, la **Llei Orgànica 1/2004 de mesures de protecció integral contra la violència de gènere**, suposa una fita sense precedents en el nostre ordenament jurídic. Implica el reconeixement legal de la violència de gènere com un problema social de gran rellevància i fa palès el compromís dels poders públics d'intervenir de forma coordinada per la salvaguarda dels drets de les dones víctimes de violència. La llei preveu el dret de les dones víctimes de violència de gènere a rebre informació, assessorament i atenció integral adequada a la seva situació personal, incloent-hi també l'atenció als menors que es troben sota la pàtria potestat o la guarda i custodia de la dona agredida.



En relació amb el tractament dels diferents àmbits de discriminació i amb l'objectiu de construir una societat més justa i igualitària, s'aprova la **Llei Orgànica 3/2007 per la igualtat efectiva de dones i homes**. Aquesta llei suposa un reconeixement explícit de les desigualtats existents a la nostra societat i, per tant, la necessitat d'implicar tots els poders públics per combatre-les i promoure la igualtat real. La llei posa l'accent en la importància de les accions preventives i en la consideració de la dimensió transversal de la igualtat com a principi fonamental del text normatiu, tot i que reconeix també la necessitat d'adoptar accions positives per part dels poders públics a l'empara de la Constitució.

La **Llei 4/2023 de 28 de febrer, per la igualtat real i efectiva de les persones trans* i per la garantia dels drets de les persones LGBTI+**, té com a objectiu desenvolupar i garantir els drets de les persones lesbianes, gais, bisexuals, trans* i intersexuals, erradicant les situacions de discriminació, per assegurar que a Espanya es pugui viure l'orientació sexual, la identitat sexual, l'expressió de gènere, les característiques sexuals i la diversitat familiar amb plena igualtat i llibertat.

4.3 ÀMBIT AUTONÒMIC

A Catalunya, el reconeixement legal de la igualtat el trobem a la **Llei Orgànica 6/2006 de 19 de juliol, de Reforma de l'Estatut d'Autonomia de Catalunya**, que reconeix a la Generalitat de Catalunya, d'acord amb les competències conferides per la Constitució espanyola, competència exclusiva en matèria de polítiques de gènere, regulada a l'article 153.

La **Llei 5/2008, de 24 d'abril, del dret de les dones a erradicar la violència masclista**, va ésser una llei pionera, fruit de la participació de les organitzacions feministes, els partits polítics i la construcció de consensos. Encara avui en dia es pot considerar la llei més avançada en matèria de violència masclista a l'estat espanyol. Posteriorment, la **Llei 17/2020, del 22 de desembre**, té la vocació d'ampliar, reforçar i actualitzar la Llei 5/2008, a més de protegir els drets de les dones transgènere i cisgènere, així com de les persones no binàries, amb la finalitat de respectar la diversitat de gènere.

Tanmateix, la Generalitat de Catalunya va aprovar la **Llei 17/2015, de 18 de juliol, d'Igualtat efectiva de dones i homes**. Es tracta d'una regulació feta d'acord amb les competències de l'autogovern de Catalunya, i s'emmarca dins de la categoria de norma específica complementària de la Llei Orgànica 3/2007, de 22 de març, per a la igualtat efectiva de dones i homes. Aquesta norma incorpora modificacions legislatives substancials per avançar cap a aquesta igualtat efectiva i estableix mesures transversals en diferents àmbits de la vida.

La **Llei 11/2014, de 10 d'octubre, per garantir els drets de lesbianes, gais, bisexuals, transgènere i intersexuals i per erradicar l'homofòbia, la bifòbia i la transfòbia**, estableix les



condicions per garantir els drets de les persones lesbianes, gais, bisexuals, transgènere i intersexuals (LGBTI+), facilita la participació i la representació en tots els àmbits de la vida social i promou la supressió d'estereotips que afecten la imatge de les persones LGBTI+. La llei protegeix contra les discriminacions per raó d'orientació sexual, identitat de gènere i expressió de gènere. Inclou les infraccions administratives que s'emmarquen dins de la competència de la Generalitat. És important saber que l'ús d'expressions vexatòries, insults i menyspreus públics, així com el malmetre o destruir objectes o propietats, impedir la realització d'un tràmit o l'accés a un servei públic per raó de l'orientació sexual, identitat de gènere o expressió de gènere constitueixen infraccions administratives. En cas que la discriminació s'acompanyi d'agressions, amenaces o incitacions a l'odi, pot considerar-se un delictes. La llei s'aplica a tot el territori de Catalunya, assegurant la igualtat de tracte per a tothom, independentment de la seva condició legal o personal. Tant la Generalitat com els ens locals han de garantir el compliment d'aquesta llei i promoure les condicions per fer-la efectiva. Per protegir els drets, s'estableix un protocol per a l'actuació del personal de les administracions davant situacions de violència o discriminació per raó d'orientació sexual, identitat o expressió de gènere.

Cal fer menció a la **Llei 19/2020, del 30 de desembre, d'igualtat de tracte i no discriminació**, té com a principal objectiu protegir el dret fonamental a la igualtat i a ser tractats sense discriminació. Aquesta normativa prohibeix qualsevol forma de discriminació que pugui afectar la dignitat de les persones i limitar el seu lliure desenvolupament i expressió. S'aplica tant a les persones físiques com a les jurídiques, tant en el sector públic com en el privat. La normativa no només estableix les prohibicions de discriminació, sinó que també detalla els principis que han de regir les accions dels poders públics per prevenir, eliminar i corregir qualsevol mena de discriminació, sigui directa o indirecta.

El III Pla d'Acció i Desenvolupament de Polítiques d'Igualtat de Gènere i Diversitat LGBTI+ de la Comarca del Priorat (2024-2028) no només compleix amb l'establert per la legislació pertinent, sinó que representa el compromís concret de l'Àrea d'Igualtat del Consell Comarcal del Priorat. Aquest Pla es projecta com una eina fonamental en la lluita i la promoció de la igualtat. Sorgeix de la necessitat d'impulsar i consolidar els fonaments de la igualtat de gènere a la comarca, més enllà d'una visió sectorial que se centra únicament en les polítiques impulsades des del Consell Comarcal. Per aquest motiu, es busca implementar de manera transversal la perspectiva de gènere en l'entitat comarcal, de manera que la igualtat de gènere esdevingui una realitat palpable en tots els àmbits de la vida dels ciutadans i ciutadanes de la comarca.



5. CONCEPTES CLAU

Al llarg del present Pla aniran apareixent paraules amb les quals ens hem de familiaritzar donada la seva rellevància per entendre la totalitat del projecte. Per aquest motiu, presentem aquells conceptes clau que ens han orientat pel desenvolupament de les polítiques públiques d'igualtat de gènere i col·lectiu LGBTI+:

A. Sistema patriarcal: Es tracta d'un concepte antropològic identificat per les primeres teories feministes, el qual descriu una organització social i cultural en la qual l'home té poder i domini per sobre de la dona i altres col·lectius que no són heteronormatius. La seva arrel la trobem en la tradició de dominació de la figura de l'home, qui exerceix el control i el poder, relegant la figura de la dona a l'espai privat, domèstic i a la funció reproductora, mentre que "ell" habita l'esfera pública i, per tant, les relacions socials i la presa de decisions polítiques. Aquest sistema no només afecta les dones, sinó que també oprimeix altres identitats que no compleixen el patró estereotipat de la "masculinitat". És un sistema discriminatori i obsolet que es considera necessari transformar per aconseguir la igualtat entre les persones.

B. Feminisme: El feminisme neix amb l'objectiu de millorar la situació d'inferioritat de la dona i posar de manifest les desigualtats socials, polítiques, econòmiques i jurídiques de la dona respecte a l'home. Han sorgit diferents onades feministes al llarg de la història, adaptant-se a les èpoques i a les realitats socials del moment per abordar les diverses problemàtiques que s'han plantejat. Actualment, hi ha una diversitat de perspectives i opinions dins del feminisme, però totes persegueixen l'objectiu d'assolir una societat amb igualtat d'oportunitats entre homes i dones.

C. LGBTI+:

- **Androcentrisme:** És la visió discriminatòria i esbiaixada que situa l'home com a mesura, i centre de totes les coses. Parteix de la idea que el que és bo pels homes també ho és per la resta de la humanitat, sense tenir en compte les dones ni altres membres del col·lectiu LGBTI+.
- **Binarisme** És el sistema d'organització social jeràrquic que planteja que només hi ha dos gèneres: el masculí i el femení, assignats de manera "objectiva" a la naixença depenent del sexe biològic.
- **Bisexual:** Persona que se sent física i emocionalment atreta per persones d'ambdós sexes.
- **Cisgènere:** Persona en la qual el sexe assignat a la naixença coincideix amb la seva identitat de gènere.



- **Expressió de gènere:** Forma i manera d'expressar-se, gustos i comportaments que es relacionen amb les normes de gènere socialment percebudes.
- **Gènere:** Conjunt de característiques d'origen cultural relatives a patrons de comportament i d'identitat a partir de les quals s'estableix socialment la distinció entre homes i dones. No és un concepte estàtic ni innat, sinó una construcció sociocultural que ha anat variant amb el temps i entre cultures. No s'ha de confondre amb el sexe biològic.
- **Heteronormativitat:** Sistema de pensament que presumeix que l'heterosexualitat (atracció sexual entre persones de diferent sexe) és l'orientació sexual normal o natural i la privilegia per sobre de la resta d'orientacions.
- **Heterosexisme:** Presumpció que tothom és heterosexual i cisgènere, i que només les atraccions i relacions amb el sexe oposat són acceptables o desitjables.
- **Homofòbia:** Varietat d'actituds, sentiments i accions negatives, incloses la discriminació i la violència, dirigides contra persones que s'identifiquen o són percebudes com a lesbianes i gais.
- **Homosexual:** Persona que sent atracció física, emocional i/o sexual cap a altres persones del mateix sexe. El terme "gai" s'aplica a homes homosexuals i "lesbiana" a dones homosexuals.
- **Identitat de gènere:** Autopercepció del gènere que una persona té, que pot o no correspondre amb el seu sexe assignat al naixement. Té a veure amb la identificació de les persones i amb els rols que socialment s'atribueixen a homes i dones; no ha de coincidir necessàriament amb el sexe biològic de la persona, i no té res a veure amb l'orientació sexual i afectiva.
- **Intersexual:** Persona que neix amb característiques biològiques que no encaixen clarament amb les definicions típiques de mascle o femella.
- **Orientació sexual:** Tendència d'una persona a sentir una atracció emocional, romàntica o sexual cap a persones d'un sexe determinat, o múltiples sexes.
- **Sexe:** Conjunt de característiques biològiques i fisiològiques que distingeixen els cossos masculins i femenins.
- **Sexisme:** Discriminació sistemàtica basada en la presumpció que les diferències físiques entre els sexes justifiquen la superioritat d'un sexe i/o d'un gènere respecte a un altre.
- **Trans*:** Persona amb una identitat de gènere diferent del gènere assignat al naixement, que desitja expressar aquesta identitat d'una manera diferent.
- **Transfòbia:** Varietat d'actituds i sentiments negatius, incloent la discriminació i la violència, contra persones que s'identifiquen o són percebudes com a trans*.

D. Discriminació: Es defineix com un tracte desfavorable cap a altres persones, basat en factors com el seu origen ètnic, religió, gènere, edat, preferència política o sexual, condicions físiques o de salut, entre altres. Existeixen discriminacions directes, indirectes, per associació, per error, múltiples,



per ordre, per assetjament, per represàlia o per victimització secundària. La discriminació, a més a més, és la llavor que pot acabar generant situacions de violència entre persones.

E. Autonomia de les persones: L'autonomia és el grau de llibertat que té una persona per poder actuar segons el seu criteri i no el dels altres. És considera un dret que han de poder tenir totes les persones, tot i que malauradament és garantida. S'identifiquen tres autonomies bàsiques que s'han de reforçar i promoure des de les polítiques públiques i la societat:

- La física, és a dir, la garantia dels drets sexuals i reproductius i la garantia d'una vida lliure de violències.
- La política, entesa com la llibertat per a la presa de decisions i la possibilitat que totes les persones tinguin dret a participar activament en la política, en els diferents nivells de poder de l'Estat i en la societat.
- L'econòmica, garantint a totes les persones la capacitat de generar ingressos i recursos propis a través del treball remunerat, en condicions d'igualtat de gènere.

F. Interseccionalitat: L'entendem com l'estudi de les identitats socials considerant que estan compostes per diferents categories interconnectades, com ara la categoria biològica, socioeconòmica, cultural, d'orientació sexual, religiosa, d'ètnia, etc. Tots aquests eixos interactuen entre ells i s'han de tenir en compte per poder comprendre la identitat total de la persona. A través d'aquesta perspectiva, podem captar de manera més completa com es manifesten les diferents injustícies i desigualtats socials de forma multidimensional, i dissenyar solucions més efectives per abordar-les.

G. Transversalitat: És un sistema organitzatiu que permet treballar objectius i continguts de manera conjunta entre diferents departaments o recursos. Això significa que diverses accions que comparteixen la mateixa finalitat es desenvolupin en diverses àrees de treball, beneficiant-se de la col·laboració en xarxa i el suport mutu de les usuàries i els i les usuàries del servei.



6. DESCRIPCIÓ DE LA METODOLOGIA UTILITZADA

El desenvolupament del Pla de Polítiques d'Igualtat de Gènere i Diversitat LGBTI+, està basat en una metodologia integral que comprèn diverses fases, des de la identificació de les necessitats fins a la validació final del Pla. Les eines metodològiques han variat depenent de la secció en la qual treballàvem.

En la fase inicial del Pla, es va fer una anàlisi del context, prenent com a referència la normativa vigent i analitzant el context sociocultural i econòmic de la comarca per identificar els principals problemes relacionats amb la igualtat de gènere i diversitat sexual. Posteriorment, es va fer una definició d'objectius, els quals van ser consensuats mitjançant sessions participatives amb l'equip multidisciplinari, establint objectius generals i específics del Pla i prioritant àrees d'intervenció.

Per començar a obtenir les percepcions i opinions de la població, es va començar amb la fase d'avaluació de la diagnosi. És per això que es va realitzar el qüestionari a la població, que va ser dissenyat estructuralment per recopilar la informació rellevant sobre les percepcions, necessitats i experiències en matèria d'igualtat de gènere i respecte de la diversitat sexual. Després de l'obtenció dels resultats, es dugué a terme una anàlisi qualitativa i quantitativa de les dades recopilades a través del qüestionari, combinant patrons, tendències i resultats de les àrees d'intervenció.

Seguidament, es va desenvolupar el Pla d'acció, el qual va sorgir d'un disseny participatiu on es va organitzar una taula rodona amb la participació activa d'un equip multidisciplinari per crear estratègies i accions concretes. Es va elaborar una planificació estratègica i detallada, establint fites específiques, indicadors de seguiment i responsabilitats clares per a la implementació de cada acció proposada.

Tot seguit es va procedir amb la redacció del Pla, on es van recopilar i sistematitzar els descobriments obtinguts durant totes les etapes del procés, assegurant la coherència i la integritat de la informació. Tenint en compte els resultats de l'avaluació i les deliberacions participatives, es va redactar el Pla incorporant l'anàlisi, les recomanacions i propostes suggerides per tot el personal implicat en la seva elaboració.

Per últim, es va fer una validació final del Pla, prèvia publicació i registre, on el document va ser sotmès a revisió pels experts en igualtat de gènere i polítiques de diversitat, els quals van proporcionar retroalimentació i recomanacions per enfortir la seva efectivitat, fins que finalment va ser aprovat pel Ple.



Tenint en compte l'anterior, per poder fer un bon disseny del Pla de Polítiques d'Igualtat de Gènere i Diversitats, cal remarcar la importància de fer una bona diagnosi de la situació actual de la comarca del Priorat. La diagnosi ens serveix per posar en evidència l'estat actual de la comarca i poder corregir problemes existents, potenciar àrees d'oportunitat i millorar diversos àmbits que afecten les dones i el col·lectiu LGBTI+. Aquesta diagnosi implica la recopilació de dades sobre diversos aspectes i serveix com a base per identificar àrees problemàtiques i necessitats específiques en matèria d'igualtat de gènere i la diversitat sexual.

Una vegada clars els aspectes que es volen avaluar, es va dissenyar un qüestionari que explora 9 variables, considerant la seva importància per aconseguir una igualtat efectiva i el respecte a la diversitat sexual. Les variables abordades són les següents:

- Conciliació i oportunitats laborals
- Vida social i oci
- Discriminació i Masclisme
- Mobilitat i transport
- Relacions Interpersonals
- Salut
- Associacions i recursos
- Reptes i suggeriments

El qüestionari consta de 24 preguntes distribuïdes en diferents temàtiques i amb múltiples tipologies de resposta. S'inclouen opcions de respostes dicotòmiques, així com preguntes obertes per permetre un raonament desenvolupat, respostes d'opció múltiple i respostes d'escala. Aquest conjunt de preguntes es va difondre pel canal eAgora i en format paper pels 23 municipis, fent prèviament una feina de difusió i conscienciació als ajuntaments perquè puguin transmetre la importància de la participació ciutadana en les enquestes. Tanmateix, es va visitar de manera presencial les diferents associacions de dones, casals, comerços i altres entitats locals per a una àmplia divulgació. Va ser crucial assegurar una àmplia participació per obtenir una mostra representativa de la població i obtenir dades significatives.

Recopilades totes les respostes del qüestionari, es va procedir a analitzar les dades per identificar patrons, tendències, àrees prioritàries d'intervenció en matèria d'igualtat de gènere i diversitat sexual. Aquesta anàlisi va proporcionar informació valuosa que va guiar la elaboració del Pla d'igualtat, permetent establir objectius específics i mesures concretes per abordar les necessitats detectades i els reptes que cal abordar per a les noves línies d'actuació .

El qüestionari va ser contestat per un total de 190 persones, de les quals 150 són dones (78,4%), 39 són homes (20,5%) i una persona no binària (0,5%). Això representa una mostra significativa, però cal tenir en compte que en comparació amb la població total de la comarca del Priorat, que segons les



dades del 2023 és de 9.315 persones, els participants constitueixen només una petita fracció. Concretament, la població de la comarca es distribueix en 4.904 homes i 4.411 dones, segons la informació accessible a través de la plataforma Mercuri de la Disputació de Tarragona, mitjançant dades del IDESCAT.

En cas de voler consultar les preguntes i les respostes del qüestionari, a l'Annex 1 es troben totes les dades recopilades, juntament amb l'anàlisi corresponent de les respostes i conclusions derivades d'aquesta anàlisi.

Durant aquesta anàlisi també es va tenir en compte la situació actual dels serveis i recursos que existeixen al territori i que tenen la finalitat de donar suport i atendre a la dona i al col·lectiu LGBTI+.

Després d'analitzar els resultats del diagnòstic de manera consensuada, es van establir els objectius generals del Pla d'acció, que guiaran les polítiques públiques de la comarca del Priorat pels pròxims quatre anys, període de vigència del Pla des de la seva aprovació.

En coherència amb els eixos i els valors estratègics redefinits, s'ha alineat la missió o visió del Pla a partir de les línies estratègiques i objectius generals específics per cada un, així com les accions concretes per aconseguir-ho. Per cada acció s'han definit indicadors d'evolució, terminis temporals i àrees responsables per a la seva execució. A més, s'han creat unes fitxes específiques per al seguiment i l'avaluació del Pla, tant dels objectius com de les accions.

6.1 LIMITACIONS METODOLÒGIQUES I CONSIDERACIONS ÈTIQUES

Les limitacions que han sorgit durant l'elaboració del present document han estat diverses, particularment vinculades a la fase de diagnòstic i recopilació d'informació.

D'una banda, pel que fa a l'àmbit territorial d'anàlisi, les diferències rurals han condicionat la representació de la informació a nivell comarcal en les estadístiques oficials. La dispersió geogràfica, la baixa densitat demogràfica i l'alta proporció de població envellida en tots els municipis, han estat factors determinants. És important destacar que l'enquesta actual s'ha perfeccionat per involucrar a tots els grups d'edat i, per tant, reflectir les seves respostes i suggeriments.

No obstant això, no hem aconseguit la participació esperada. Ha estat difícil arribar a les persones i aconseguir el seu interès a participar en el diagnòstic del Pla comarcal, especialment per part dels homes, la qual cosa ha resultat en una significativa falta de participació. Tanmateix, hem detectat que les persones grans eren reticents a contestar les enquestes. Aquesta falta de col·laboració ha generat una manca de precisió en els resultats obtinguts, ja que no hem pogut capturar plenament les perspectives de tots els sectors de la població.



Hem observat una falta de consciència sobre la igualtat i una escassa implicació per a propiciar canvis. A més, existeix desconeixement, especialment pel que fa a l'àmbit LGBTI+.

Una altra limitació important ha estat que el Pla anterior no comptava amb un anàlisi i avaluació acurada per determinar quins aspectes han funcionat i quins necessiten ser modificats.

Com a conclusió, durant la difusió del qüestionari, s'han identificat limitacions metodològiques, especialment pel que fa a l'escassa participació i col·laboració per part d'associacions i altres ens locals, on la difusió del qüestionari ha estat limitada.



7. ANÀLISI DEL CONTEXT DE LA COMARCA

7.1 CARACTERÍSTIQUES DEL TERRITORI

La comarca del Priorat està situada a la Serralada Prelitoral Sud, entre el Camp de Tarragona i les Terres de l'Ebre, a Catalunya. Amb quasi 500 km², presenta una orografia en forma d'amfiteatre natural molt marcada per la seva geologia i els seus espais naturals, l'omnipresent Montsant, la Serra de Llaberia i uns paisatges molt singulars de mosaic agrari típicament mediterrani que en conformen la identitat.

El Priorat està format per 23 municipis i amb 25 petits nuclis de població, amb 9.238 habitants (IDESCAT 2022), i que encara conserva una estructura rural amb un caràcter fortament agrari viu i dinàmic. Els seus vins i olis de gran prestigi internacional, emparats per la DOQ Priorat, DO Montsant i la DO Siurana, atrauen un públic amant dels nostres productes i de l'autenticitat de les nostres contrades.

7.2 ECONOMIA- PRINCIPALS SECTORS PRODUCTIUS

Els principals sectors productius amb els quals es vol treballar en els projectes especificats en aquests Pla són l'agrari i el sector del turisme. El primer, perquè està en perill per la falta de relleu generacional i la pèrdua continua de terres conreades, i el segon, perquè ha crescut exponencialment en els últims anys i han sorgit problemes relacionats en la gestió dels entorns més massificats.

7.3 LA SITUACIÓ LABORAL DEL SECTOR

❖ La mà d'obra:

D'una banda, les persones propietàries dels establiments diuen que pateixen una gran manca de personal, en concret de cuina i de sala. Existeix molta volatilitat del personal, amb poca formació i escassa experiència.

D'altra banda, les persones treballadores manifesten que les condicions laborals no són atractives, ni en horaris ni en salaris, ni en reconeixement professional.

❖ Enoturisme poc estructurat com a destinació especialitzada:

El punt fort de la comarca és l'atractiu que, a nivell internacional, desperta el món del vi i la zona on es produeix.



7.4 PRINCIPALS INDICADORS ECONÒMICS

A continuació es comenten un seguit d'indicadors econòmics per mostrar la situació econòmica actual en què es troba el Priorat.

❖ **Producte Interior Brut per Habitant (PIB/HABITANT):**

El Priorat és l'última comarca catalana pel que fa a les xifres de PIB per habitant. Produeix 18.600 €/habitant, quan la mitjana de Catalunya és de 32.600 €/habitant per any, i el seu índex és de 57 mentre que el de Catalunya és de 100 (-43 punts).

❖ **Empreses:**

El teixit empresarial d'un territori és un indicador de la situació socioeconòmica que aquest experimenta. En aquest cas, tenint en compte les dades extretes de la plataforma Mercuri de la Diputació de Tarragona, es pot observar que al quart trimestre del 2023 hi havia els següents paràmetres pel que fa a empreses en el Priorat:

- Agricultura: 15
- Indústria: 99
- Construcció: 24
- Serveis: 246
- Total: 384

Hi ha un clar domini de les empreses que s'emmarquen en el sector serveis (246), seguit de l'indústria, en el cas del Priorat agroalimentària (99). La construcció (24) i l'agricultura (15) tenen un pes petit en relació total.

❖ **Llocs de Treball:**

Un altre dels indicadors que cal analitzar és el relatiu al nombre de llocs de treball que hi ha a la comarca, ocupats per persones treballadores de la comarca o de fora de la comarca. En aquest cas, es diferencia entre persones autònomes (treballadors/es per compte propi) i persones assalariades (treballadors/es per compte d'altri).

En data del quart trimestre del 2023 hi havia un percentatge de persones autònomes al còmput total de la comarca trobem que:

- En agricultura hi ha un 28,92%
- En indústria hi ha un 9,8%
- En la construcció hi ha un 11,76%



- En el sector serveis hi ha un 47,06%

El percentatge d'assalariats per subsector econòmic al còmput total de la comarca trobem que:

- En agricultura hi ha un 3,47%
- En indústria hi ha un 33,44%
- En la construcció hi ha un 4,42%
- En el sector serveis hi ha un 60,88%

❖ **Ocupació:**

Quan es parla d'ocupació fem referència a totes aquelles persones empadronades a la comarca que tenen feina, tant dins com fora de la comarca. L'evolució del nombre d'ocupats reflecteix la situació laboral global de la comarca, així com la tendència en cada grup d'edat, amb un total de 43,42% de dones ocupades i un 56,32% d'homes ocupats en data del quart trimestre del 2023.

❖ **Atur registrat:**

L'atur registrat mostra el nombre total de persones que es troben en cerca activa de feina per sectors d'activitat, tenint un resultat en data del mes de febrer de 2024 de 6,40% dels homes en taxa d'atur i un 8,88% de la taxa total de dones, resultant en un total per tota la comarca del 7,51% d'atur estimada per sexe.

7.5 INFRAESTRUCTURES

❖ **Infraestructures de comunicació:**

Les infraestructures de comunicació esdevenen claus per al desenvolupament d'un territori i la mobilitat dels seus habitants. A major mobilitat i millors infraestructures, es considera que la qualitat de vida és més elevada. A continuació s'analitza la xarxa de transport comarcal, tan viària com ferroviària, i el transport públic.

❖ **Xarxes de transport:**

Dins de l'anàlisi de les xarxes de transport, s'ha examinat la xarxa viària per carretera al Priorat, la qual es presenta com una infraestructura fonamental amb un perfil bàsic, sense grans obres d'infraestructures. També cal mencionar la xarxa ferroviària, la qual es caracteritza per la seva escassetat a la comarca, així com la xarxa de transport públic disponible.



L'eix vertebrador de la comarca és al N-420 com a xarxa bàsica primària, que ve de Reus i passa per Falset, continuant fins a l'Aragó passant per Móra d'Ebre. És la via principal d'accés al Priorat i proporciona connexió amb la Ribera d'Ebre i la Terra Alta cap al Camp de Tarragona.

Pel que fa a la xarxa ferroviària, el ferrocarril de la línia R-15 de Rodalies de Catalunya, que connecta Barcelona amb Saragossa i Madrid passa per Móra la Nova i Caps, travessa el Priorat pel sud de la comarca, tenint estacions a la comarca a Marçà, Capçanes i els Guiamets, tot i que amb una freqüència intermèdia.

Pel que fa a la xarxa d'autobusos, trobem que hi ha diverses línies d'autobusos amb varies rutes diferents a la comarca. Una de les línies, operada per l'empresa La Hispano Igualdina connecta Tarragona amb Falset i Gandesa. Per altra banda, l'empresa Plana connecta en diferents línies Barcelona amb Cornudella i la Granadella i en una altra línia trobem Barcelona, Poboleda i la Palma d'Ebre. Respecte a la localitat de Reus, és on hi ha més freqüència horària i més disponibilitat pel que fa a pobles interconnectats.

Aquestes línies amb municipis més grans de fora de la comarca, ofereixen l'oportunitat d'enllaçar amb altres línies cap a altres destinacions, o si més no, als mateixos nuclis que arriben ofereixen una quantitat més elevada de serveis que els que es troben a la comarca.

És rellevant destacar que tant el Servei d'Informació i Atenció a les Dones com el Servei d'Atenció Integral, han implementat un servei de desplaçament cap als municipis de residència de les usuàries i usuaris que enfronten limitacions econòmiques i estructurals per desplaçar-se fins a Falset. Aquesta mesura té com a objectiu garantir l'accés equitatiu als serveis d'atenció i suport a les persones en situació de dependència, facilitant el seu accés a aquells i aquelles que afronten barreres de mobilitat i recursos econòmics limitats.



8. RESULTATS DE LA DIAGNOSI

Com a resum de tot l'Annex 1, relatiu als resultats del qüestionari, tenint en compte els 9 eixos, podem excloure diverses conclusions.

En relació a l'eix 1, relatiu a la conciliació i oportunitats laborals, podem concloure que, malgrat que la majoria no experimenten dificultats per conciliar la vida laboral i familiar, un percentatge significatiu de dones informa haver-ne tingut, suggerint que elles poden enfrontar majors reptes en aquest àmbit. A més, hi ha una percepció generalitzada de desigualtats en la càrrega de treball entre homes i dones en les relacions familiars, destacant la necessitat d'una distribució més equitativa de les responsabilitats domèstiques per aconseguir la igualtat de gènere.

Hi ha una concepció general que les empreses sovint no ofereixen oportunitats suficients per a la conciliació entre vida laboral i familiar, amb diferències notables entre les percepcions d' homes i dones, subratllant la necessitat de polítiques més efectives en aquest àmbit. Relacionat amb les oportunitats laborals adreçades a les dones a la comarca, tot i que una part significativa de la població creu que hi ha suficients oportunitats laborals per a les dones, persisteixen preocupacions sobre la igualtat d'oportunitats en l'àmbit laboral.

Finalment, mentre la majoria perceben que expressar la seva identitat de gènere i/o orientació sexual no els afecta, a l'hora de trobar feina, encara hi ha persones que enfronten reptes en aquest aspecte, destacant la necessitat de polítiques inclusives en els llocs de treball.

Per tot això, les dades revelen la persistència de desigualtats de gènere i la importància de continuar treballant cap a la igualtat d'oportunitats tant en l'àmbit laboral com familiar.

Pel que fa a l'eix 2, relatiu a la vida social i oci, la percepció de seguretat en espais públics durant els moments d'oci varia lleugerament entre homes i dones, amb més dones que reporten una percepció lleugerament més baixa de seguretat. A més, hi ha una major proporció de dones que han experimentat sentiments de solitud en comparació amb els homes, destacant la necessitat d'intervencions socials i de salut per abordar aquest problema.

Tot i que la majoria dels enquestats no han experimentat problemes en activitats culturals o d'oci relacionats amb la identitat de gènere o l'orientació sexual, hi ha una proporció significativa que sí que ho ha fet, especialment dones. Les opinions sobre si les instal·lacions esportives i d'oci haurien d'estar millor adaptades a la diversitat sexual i de gènere estan dividides, subratllant la necessitat de continuar el diàleg i la conscienciació sobre la inclusió i la igualtat en aquests entorns.

En conjunt, aquestes qüestions posen de manifest la importància de considerar les necessitats i les experiències de gènere en diverses àrees de la vida pública i social per promoure la inclusió i la igualtat.



Relatiu al següent eix, el 3 sobre la percepció de la discriminació i masclisme, tot i que la majoria dels enquestats no han patit discriminació, hi ha una proporció significativa que ha experimentat diversos tipus de discriminació, especialment pel gènere i el físic. A més hi ha una àmplia percepció de l'existència d'actituds masclistes al municipi, amb una majoria tant de dones com d'homes que ho perceben, encara que les dones tendeixen a percebre-ho en una proporció lleugerament més alta. L'alta incidència de persones que han estat testimonis de violència masclista al seu municipi, especialment dones, posa de manifest la necessitat d'accionar per abordar aquesta qüestió crítica de la violència de gènere. En relació amb els recursos d'ajuda per a víctimes o testimonis de violència masclista, les persones tendeixen a acudir als Mossos d'Esquadra o als telèfons d'emergència en cas de ser víctimes o testimonis de violència masclista, tot i que també consideren acudir als serveis que ofereixen els ens públics com el servei del SIAD.

En conjunt, hi ha una percepció dividida sobre si els mitjans locals publiquen ofertes laborals o formatives amb una mirada inclusiva, tot i que la majoria creu que ho fan sense discriminació de gènere. Això posa de manifest la necessitat de continuar treballant en la sensibilització i l'eliminació de les actituds i pràctiques discriminatòries de gènere a tots els nivells de la societat.

Continuant amb l'eix 4, sobre la mobilitat i el transport a la comarca, es pot observar que la gran majoria (95,8%) dels participants no van informar de cap experiència negativa relacionada amb la seva mobilitat o transport a causa del seu gènere o orientació sexual dins de la seva comarca. Tan sols un petit percentatge (4,2%) de les persones enquestades, totes elles dones, van assenyalar haver experimentat aquestes situacions. Aquestes experiències negatives, tot i ser minoritàries, posen de manifest la necessitat de continuar treballant per crear un entorn de mobilitat i transport més inclusiu i segur per a tothom.

En l'eix 5, relacionat amb l'àmbit educatiu, veiem que hi ha una divisió d'opinions sobre la presència de coneixements sobre la diversitat sexual i de gènere dins de l'àmbit educatiu. Mentre que el 58,9% de les persones enquestades creuen que sí que hi ha aquests coneixements, un 41,1% considera que no n'hi ha suficients. Això podria indicar una necessitat d'implementar programes educatius més inclusius i comprensius que abordin adequadament aquesta temàtica. La majoria (80,4%) de les persones enquestades no consideren que la població estigui prou conscienciada amb el significat i la importància de la perspectiva de gènere. Només un 19,6% opina que la població sí que està conscienciada amb aquesta perspectiva. Això pot indicar una necessitat de més educació i sensibilització per promoure una comprensió més àmplia i profunda de les qüestions de gènere i la seva rellevància en la societat.

En l'eix 6, les relacions interpersonals, la gran majoria de les persones enquestades no han experimentat canvis en les seves relacions després de revelar la seva orientació sexual o identitat de gènere. Només un petit percentatge (3,2%), totes dones, han experimentat canvis en les seves relacions com a resultat d'això. Per tot això, cal destacar la importància de promoure un entorn més acollidor i



inclusiu per a totes les persones, independentment de la seva orientació sexual o identitat de gènere, per garantir que puguin mantenir relacions personals saludables i satisfactòries.

Respecte de l'eix 7, relatiu a la salut, la gran majoria (94,2%) de les persones enquestades afirmen no haver experimentat cap mena de discriminació en ser ateses en els centres de salut de la comarca. Només un petit percentatge (5,8%) han experimentat algun tipus de discriminació en aquests entorns, la qual cosa podria afectar la confiança en els serveis de salut i tenir impactes negatius en la salut dels afectats. Això ressalta la importància de mantenir i millorar els estàndards d'igualtat i respecte en els centres de salut per garantir una atenció justa i adequada per a tothom.

En l'apartat de l'eix 8, sobre les associacions i recursos, els resultats de l'enquesta revelen una presència significativa d'associacions de dones al municipi, amb un 64,7% de les persones enquestades afirmant la seva existència. Això indica un interès comunitari en qüestions femenines. No obstant això, un 17,9% no n'està conscient suggerint una manca de visibilitat. Augmentar la consciència i l'accés a les associacions és crucial per promoure la participació o l'apoderament femení. Tanmateix, un percentatge lleugerament superior, un 74,2% de les persones enquestades coneixen el SIAD del Consell Comarcal, tot i que un 25,8% no n'ha sentit a parlar, per tant, cal millorar la visibilitat i la difusió d'aquest servei per assegurar que totes les dones de la comunitat tinguin coneixement i accés al recurs. En contraposició, un 60% no coneixen el SAI del Consell Comarcal, fet que pot dificultar l'accés al seu servei.

Per acabar, a l'eix 9 es poden expressar els reptes i suggeriments, la ciutadania ha aportat diverses idees per millorar la igualtat de gènere a la comarca. Destaquen accions de difusió i conscienciació, com campanyes de sensibilització i xerrades, juntament amb la realització de tallers específics. A més s'ha ressaltat la importància de l'educació tant a casa com als centres educatius, advocant per programes que promoguin la igualtat de gènere des de les primeres etapes de l'educació i per la sensibilització dels pares i mares sobre aquests temes. Les respostes a la pregunta sobre com incloure la diversitat sexual i de gènere a la comarca revelen una similitud amb les accions suggerides per millorar la igualtat de gènere. Es detecta la importància de realitzar accions de difusió i conscienciació, com campanyes de sensibilització i xerrades, i programes educatius inclusius a les escoles per promoure la comprensió i acceptació de la diversitat sexual i de gènere i la seva tolerància.



9. PLA D'ACCIÓ

Al Consell Comarcal del Priorat, reconeixem la importància de promoure la igualtat de gènere i la inclusió de la diversitat sexual i expressions de gènere, en totes les àrees de la nostra comunitat. Creem fermament que una societat justa, inclusiva i equitativa només es pot assolir quan totes les persones, independentment del seu gènere, orientació sexual, origen o identitat tenen igualtat d'oportunitats i són tractades amb dignitat i respecte.

Amb aquest compromís en ment, en el present punt del Pla d'Acció, establim un document estratègic que estableix un conjunt d'accions concretes destinades a fomentar un entorn inclusiu i equitatiu en la nostra comarca. Aquest Pla, tal com s'ha comentat durant el llarg del document, sorgeix com a resultat d'un procés participatiu i col·laboratiu en el que hem treballat de manera transversal amb agents i la societat civil.

L'objectiu principal d'aquest Pla és crear condicions necessàries per a què totes les persones, sense importar el seu gènere o orientació i diversitat sexual, tinguin les mateixes oportunitats de desenvolupament personal i professional. Per aconseguir aquest objectiu, hem identificat una sèrie d'àrees clau d'acció que comprenen des de la sensibilització i la formació fins a la implementació de polítiques i programes concrets.

És per tot això que el següent Pla d'Acció representa el nostre ferm compromís de treballar cap a una societat més igualitària, acollidora i solidària per totes les persones en el Priorat.

Tenint en compte l'anàlisi realitzat, després de l'extracció de dades i resultats de la diagnosi de la situació, els objectius que es veuran reflectits en els diferents blocs són els següents:

- **BLOC I. Igualtat de drets, recursos i institucions:** Aquest bloc instaura un sistema d'igualtat en les àrees públiques i serveis a la ciutadania, que implica establir polítiques i pràctiques que garanteixin la igualtat d'oportunitats i tracte per a totes les persones, independentment del seu gènere, orientació sexual i origen ètnic. Es busca eliminar qualsevol forma de discriminació i promoure la inclusió en tots els àmbits de la vida pública i els serveis oferts per les institucions locals. Tanmateix, s'ofereix formació en matèria d'igualtat de gènere i diversitat LGBTI+ a diferents agents de la comarca, proporcionant sensibilització i fomentant actituds més inclusives per augmentar la consciència i els coneixements, i promoure pràctiques que respectin i celebrin la diversitat d'identitats i expressions de gènere i orientació sexual.
- **BLOC II. Igualtat d'oportunitats laborals i formatives:** El present bloc pretén assegurar la igualtat d'oportunitats laborals i formatives, implementant polítiques i mesures per garantir que totes



les persones, independentment del seu gènere o orientació sexual, tinguin accés equitatiu a oportunitats d'ocupació i formació. Es treballarà per eliminar les barreres d'accés al mercat laboral i als programes de formació, mantenint la perspectiva de gènere i prestant atenció a la diversitat en els serveis d'orientació laboral per donar suport a dones, persones LGBTI+ i altres grups minoritaris en la cerca d'ocupació i desenvolupament professional.

- **BLOC III. Ús del temps i teixit comunitari:** Aquest bloc s'enfoca en promoure una distribució equitativa del treball i temps entre les dones, homes i persones LGBTI+, tant en l'àmbit públic com en el privat, fomentant un teixit comunitari per conscienciar sobre la càrrega de cures en les dones i oferint xarxes de suport. També es pretén garantir polítiques socials de corresponsabilitat que permetin equilibrar les responsabilitats familiars i laborals.
- **BLOC IV. Comunicació inclusiva.** Aquest bloc fomenta la utilització d'un llenguatge que no discrimini per raó de gènere ni cap a cap persona LGBTI+. Això implica evitar l'ús de termes sexistes o excloents i utilitzar un llenguatge neutral que reconegui i respecti la diversitat d'identitats de gènere i orientacions sexuals. Aquest aspecte implica reconèixer i reflectir de manera adequada les diverses identitats de gènere en les dades estadístiques recopilades pels organismes públics, de manera que reflecteixin la diversitat de la població en termes d'identitat de gènere i orientació sexual, la qual cosa pot contribuir a una millor comprensió de les necessitats i realitats de diferents grups dins de la societat.
- **BLOC V. Visibilització, participació i drets de les dones i el col·lectiu LGBTI+.** En aquest apartat es vol donar visibilitat a les desigualtats i a la discriminació a què s'enfronten les dones i les persones del col·lectiu LGBTI+ per sensibilitzar a la societat i promoure la participació activa i l'empoderament del col·lectiu LGBTI+ i de les dones en la vida social, política i cultural. Tanmateix es realitzaran actuacions específiques en dies relacionats amb els drets de la dona i la diversitat sexual i de gènere mitjançant campanyes de difusió i conscienciació per mitjà de les xarxes socials i altres mitjans de comunicació.
- **BLOC VI. Lluita contra la violència de gènere i LGBTIfòbia.** L'objectiu d'aquest bloc és combatre totes les formes de violència de gènere, discriminació i violència contra les persones LGBTI+ a la comarca mitjançant mesures destinades a prevenir, detectar i respondre de manera efectiva a aquestes situacions. A més de les accions directes, es busca sensibilitzar a la població sobre aquestes formes de violència, tant masculista com LGBTIfòbica, creant consciència sobre la gravetat d'aquesta problemàtica, així com promoure la tolerància, el respecte i la igualtat de drets de totes les persones, independentment del seu gènere o orientació sexual.

Tot seguit, us presentem el Pla d'acció:



BLOC I. IGUALTAT DE DRETS, RECURSOS I INSTITUCIONS

OBJECTIU GENERAL: Fomentar un sistema d'igualtat a la comarca en les àrees públiques i serveis a la ciutadania.

OBJECTIU ESPECÍFIC: Oferir formacions en matèria d'igualtat de gènere i diversitat LGBTI+ a diferents agents de la comarca. Assegurar que totes les persones de la comarca coneguin els recursos i serveis comarcals als quals es poden adreçar. Dotar els ajuntaments d'una eina perquè puguin guiar a la població vers als serveis existents i organismes útils per garantir la igualtat de gènere i respecte a l'atenció a la diversitat.

Acció 1.1 **CREACIÓ D'UN CIRCUIT DE RECURSOS DISPONIBLES A LES DONES I AL COL·LECTIU LGBTI+**

DESCRIPCIÓ	La creació d'aquest circuit implica desenvolupar un catàleg que reculli tots els recursos i serveis locals disponibles per assessorar i donar suport a les dones i al col·lectiu LGBTI+. Aquest circuit proporcionarà una visió completa de les opcions disponibles, facilitant l'accés i l'assistència per a resoldre dubtes o altres qüestions. Inclourà un mapa visual que mostra la ubicació de cada recurs, facilitant la localització i el contacte amb els serveis, juntament amb una breu informació complementària sobre les ajudes disponibles en cada centre.
ÀREA RESPONSABLE	Serveis a les Persones
TERMINI	Curt
INDICADORS ORIENTATIUS D'AVALUACIÓ	<ul style="list-style-type: none">○ Recopilació del nombre de persones que han sol·licitat els recursos i el grau de satisfacció amb la informació proporcionada.○ Percentatge de la població que han rebut una còpia del mapa.

Acció 1.2 **CREACIÓ DE GUIES D'ASSESSORAMENT A DONES VÍCTIMES DE VIOLÈNCIA DE GÈNERE EN L'ÀMBIT DE LA PARELLA**

DESCRIPCIÓ	La creació d'aquestes guies té com a objectiu oferir suport i orientació a les dones en situació de violència de gènere. Aquestes guies proporcionen informació clau, consells pràctics i recursos d'assistència per ajudar-les a entendre i gestionar la seva situació. Cobrint aspectes com quins tipus de violència hi ha, senyals d'alerta, recursos legals i socials, així com estratègies per a la seguretat i el benestar, i informació sobre recursos i serveis disponibles específicament per a dones víctimes de violència de
-------------------	---



	gènere, com línies d'assistència telefònica i drets econòmics, assistencials i d'habitatge.
ÀREA RESPONSABLE	Serveis a les Persones
TERMINI	Curt
INDICADORS ORIENTATIUS D'AVUACIÓ	<ul style="list-style-type: none">○ Recopilació del nombre de persones que han sol·licitat els recursos i el grau de satisfacció amb la informació proporcionada.

Acció 1.3 REALITZACIÓ DE TALLERS DE SENSIBILITZACIÓ DE LA IGUALTAT I LA PERSPECTIVA DE GÈNERE A L'ALUMNAT DELS DOS INSTITUTS DE LA COMARCA

DESCRIPCIÓ	A través d'aquests tallers, l'objectiu principal és fomentar el desenvolupament integral dels estudiants, posant un fort èmfasi en la consciència social, les habilitats emocionals i la comprensió dels diferents aspectes de la diversitat. Es farà una planificació detallada per assegurar que els tallers abordin temes rellevants i significatius per als joves com la gestió de les emocions, la prevenció de l'assetjament escolar, la perspectiva de gènere i la igualtat entre homes i dones i la promoció de la diversitat. Els tallers seran de caràcter participatiu i dinàmic amb activitats pràctiques, debats i recursos audiovisuals per fomentar la interacció i la reflexió dels estudiants.
ÀREA RESPONSABLE	Serveis a les Persones
TERMINI	Permanent
INDICADORS ORIENTATIUS D'AVUACIÓ	<ul style="list-style-type: none">○ Mesurar la implicació dels estudiants en les activitats del taller.○ Recopilar el nombre de tallers realitzats i el nombre d'estudiants que han assistit als tallers.

Acció 1.4 CREACIÓ D'UNA CAMPANYA DE DIFUSIÓ DEL SIAD I SAI

DESCRIPCIÓ	La campanya té com a objectiu informar i sensibilitzar la comunitat sobre els serveis disponibles per a les dones i el col·lectiu LGBTI+. Utilitzarà diversos mitjans com a xarxes socials, cartells a espais públics, xarxes de comunicació local, publicitat a la Ràdio Falset etc. Es faran servir esdeveniments comunitaris per arribar a una audiència diversa. Les estratègies inclouran informar sobre les formes de violència, conscienciar sobre els seus efectes, proporcionar informació sobre l'accés als serveis, fer
-------------------	--



	servir múltiples mitjans per arribar a diferents segments i assegurar que la informació sigui accessible.
ÀREA RESPONSABLE	Serveis a les Persones
TERMINI	Permanent
INDICADORS ORIENTATIUS D'AVUACIÓ	<ul style="list-style-type: none">○ Increment en la demanda dels serveis.○ Nombre de consultes i trucades realitzades així com origen de consciència dels recursos disponibles.

Acció 1.5

FORMACIÓ AL PERSONAL DEL CONSELL COMARCAL DEL PRIORAT SOBRE LA PERSPECTIVA DE GÈNERE I CREACIÓ D'UNA GUIA PER A TOT EL PERSONAL NOUINGUT

DESCRIPCIÓ	La formació sobre la perspectiva de gènere al personal del Consell Comarcal del Priorat implica un procés d'aprenentatge i conscienciació per dotar-los de les eines i el coneixement per comprendre i aplicar la igualtat de gènere en el seu treball. Inclou coneixements teòrics sobre qüestions de gènere i una reflexió crítica sobre les desigualtats de gènere. Als nouinguts se'ls proporcionarà una guia amb informació sobre els principis de la perspectiva de gènere, exemples pràctics d'aplicació i recursos addicionals per aprofundir. L'objectiu és un canvi cultural que transformi les pràctiques institucionals cap a la igualtat de gènere.
ÀREA RESPONSABLE	Serveis a les Persones
TERMINI	Curt
INDICADORS ORIENTATIUS D'AVUACIÓ	<ul style="list-style-type: none">○ Registrar el nombre de membres del personal que ha assistit a la formació.○ Registrar el nombre de personal nouingut que ha rebut la guia.

Acció 1.6

DISSENY DELS PLANS D'IGUALTAT INTERNS DELS AJUNTAMENTS DE LA COMARCA

DESCRIPCIÓ	Aquesta iniciativa busca establir un marc integral per promoure la igualtat de gènere dins de les organitzacions municipals, considerant àrees com les polítiques de personal, la cultural organitzativa, la formació, l'exercici corresponsable dels drets personals i laborals, les retribucions i les condicions de treball. Implica un anàlisi exhaustiu per identificar desigualtats de gènere i altres barreres existents, realitzat de manera col·laborativa amb la participació de membres de l'organització per garantir la representació de diverses veus i perspectives.
-------------------	---



ÀREA RESPONSABLE	Serveis a les Persones
TERMINI	Permanent
INDICADORS ORIENTATIUS D'AVALUACIÓ	<ul style="list-style-type: none">○ Registrar el nombre de plans d'igualtat realitzats a la comarca.○ Registrar el nombre de reunions amb els ajuntaments.

Acció 1.7 **PROMOCIÓ I ASSESSORAMENT EN LA CREACIÓ DE TAULES D'IGUALTAT O DIVERSITAT EN ELS MUNICIPIS**

DESCRIPCIÓ	La implementació d'aquesta acció implica fomentar i assessorar en la creació de taules d'igualtat o diversitat als municipis, amb l'objectiu de crear espais de diàleg i col·laboració per promoure la igualtat de gènere i la diversitat a escala local. Aquesta iniciativa busca impulsar la participació ciutadana, la representació equitativa i l'atenció a les necessitats diverses de la població, creant un marc propici per a accions inclusives. Cal realitzar campanyes de sensibilització per informar sobre la importància d'aquestes taules per a societats més justes i inclusives, identificar i involucrar actors clau, com membres de la comunitat i representants de grups diversos, per al seu desenvolupament.
ÀREA RESPONSABLE	Serveis a les Persones
TERMINI	Mitjà
INDICADORS ORIENTATIUS D'AVALUACIÓ	<ul style="list-style-type: none">○ Registrar el nombre de municipis informats.○ Registrar el nombre de taules realitzades.

Acció 1.8 **PROMOURE LA PRESENCIA D'UNA REGIDORIA D'IGUALTAT EN ELS AJUNTAMENTS DE LA COMARCA**

DESCRIPCIÓ	Aquesta acció és una iniciativa clau per fomentar la igualtat de gènere i la inclusió a nivell local, assegurant que les necessitats i perspectives de les dones i altres grups minoritaris siguin tingudes en compte en les polítiques i decisions municipals. Es garantirà que la perspectiva de gènere estigui integrada en totes les àrees de govern municipal des de l'urbanisme i l'ocupació fins a l'educació i cultura.
ÀREA RESPONSABLE	Serveis a les Persones
TERMINI	Curt



**INDICADORS
ORIENTATIUS
D'AVALUACIÓ**

- Mesurar el nombre d'ajuntaments que han implementat la figura de regidoria d'igualtat.

BLOC II. IGUALTAT D'OPORTUNITATS LABORALS I FORMATIVES

OBJECTIU GENERAL: Assegurar la igualtat d'oportunitats laborals, formatives, així com l'orientació professional a la comarca per a les dones i el col·lectiu LGBTI+.

OBJECTIU ESPECÍFIC: Mantenir la perspectiva de gènere i assegurar l'atenció i el respecte a la diversitat en l'àrea d'orientació laboral adulta i juvenil. Potenciar l'emprenedoria laboral de la dona i del col·lectiu LGBTI+.

Acció 2.1

ASSESSORAMENT I FORMACIÓ AL PERSONAL DEL CONSELL COMARCAL PERQUÈ VETLLIN PER A UN LLENGUATGE INCLUSIU

DESCRIPCIÓ

Aquesta actuació implica proporcionar assessorament especialitzat al personal del Consell Comarcal amb l'objectiu de garantir la utilització d'un llenguatge inclusiu en les ofertes de feina, promovent una comunicació més igualitària i respectuosa en l'àmbit laboral, eliminant prejudicis de gènere i altres formes de discriminació, mitjançant l'ús d'expressions que fomentin la igualtat d'oportunitats. Per al correcte desenvolupament de l'acció, es crearan unes guies i recursos que proporcionin orientació clara sobre l'ús de llenguatge inclusiu.

**ÀREA
RESPONSABLE**

Serveis a les persones

TERMINI

Permanent

**INDICADORS
ORIENTATIUS
D'AVALUACIÓ**

- Mesurar el nombre de formacions realitzades.
- Mesurar el nombre d'assistents.
- Mesurar el nombre de documents informatius proporcionats als treballadors del Consell Comarcal del Priorat.

Acció 2.2

DIFONDRE I PROMOURE ELS PROGRAMES D'EMPREDORIA FEMENINA I LGBTI+ QUE EXISTEIXEN A LA COMARCA



DESCRIPCIÓ	Aquesta iniciativa busca promoure l'emprenedoria femenina i LGBTI+ a la comarca, identificant programes existents, propiciant la "línia dona", creant material informatiu, col·laborant amb entitats locals, organitzant sessions informatives, proporcionant assessorament personalitzat i organitzant esdeveniments de networking. L'objectiu és contribuir al desenvolupament econòmic i a la diversificació empresarial local.
ÀREA RESPONSABLE	Serveis a les Persones
TERMINI	Permanent
INDICADORS ORIENTATIUS D'AVUACIÓ	<ul style="list-style-type: none">○ Mesurar la participació i el nombre de persones que s'inscriuen en els programes d'emprenedoria.○ Seguiment del nombre de noves empreses creades com a resultat de la participació en els programes.

BLOC III. ÚS DEL TEMPS I TEIXIT COMUNITARI

OBJECTIU GENERAL: Promoure una distribució equitativa dels treballs i dels temps entre dones i homes i persones LGBTI+, tant en l'àmbit públic com privat, i fomentar el teixit comunitari.

OBJECTIU ESPECÍFIC: Conscienciar sobre l'ús del temps de les dones i la responsabilitat afegida en l'àmbit de les cures per tal d'assegurar la conciliació familiar. Oferir serveis públics que ajudin a les dones en la conciliació familiar. Potenciar el teixit comunitari de la comarca per fer front al sentiment de solitud a través del suport mutu entre les persones..

Acció 3.1

CREACIÓ D'UNA CAMPANYA DE SENSIBILITZACIÓ SOBRE L'ÚS DEL TEMPS DE LES DONES I LA IMPORTÀNCIA D'INTERVENIR TEMPS EN LA CURA PERSONAL

DESCRIPCIÓ	L'objectiu principal d'aquesta iniciativa és comprendre millor els desafiaments de les dones en la gestió del temps i ressaltar la importància de dedicar temps al seu benestar. S'emetrà un missatge central que destaca la necessitat de reconèixer i valorar el seu temps i reconèixer els múltiples rols que exerceixen. Es treballarà amb les comunitats locals i organitzacions de dones per assegurar que el missatge sigui pertinent i sensible culturalment, duent a terme esdeveniments sobre la gestió del temps, igualtat de gènere i benestar per fomentar la reflexió i el diàleg.
ÀREA RESPONSABLE	Serveis a les Persones



TERMINI	Mitjà
INDICADORS ORIENTATIUS D'AVALUACIÓ	<ul style="list-style-type: none">○ Recompte de nombre de persones que participen en esdeveniments i xerrades relacionades amb la campanya.

Acció 3.2 REALITZACIÓ DEL PROGRAMA “TEMPS PER CURES” DURANT LES FESTES DE NADAL

DESCRIPCIÓ	Impulsar el programa “Temps per Cures”, és una iniciativa estratègica implementada pel Departament d'Igualtat i Feminismes, destinada a fomentar la corresponsabilitat pública en les tasques de cura. Aquest programa té com a objectius específics consolidar el dret a les cures dels infants, assegurant que siguin adequades, reduir la càrrega de treball de les dones, crear ocupació de qualitat en el sector de les cures i promoure la igualtat de gènere en aquest àmbit. L'objectiu final és transformar la percepció i la pràctica de les cures, fent-les una responsabilitat compartida i contribuint a una societat més equitativa i justa.
ÀREA RESPONSABLE	Serveis a les Persones
TERMINI	Mitjà
INDICADORS ORIENTATIUS D'AVALUACIÓ	<ul style="list-style-type: none">○ Participació en el programa amb el nombre d'usuaris i usuàries, agrupades per gènere, edat, estat socioeconòmic i població de residència.○ Canvis en la percepció de les cures i la seva distribució.

Acció 3.3 DIFONDRE I COL·LABORAR AMB ELS PROGRAMES DE SALUT QUE TREBALLEN AMB GRUPS DE SUPORT

DESCRIPCIÓ	L'objectiu d'aquesta iniciativa és sensibilitzar sobre la importància del suport emocional i social per a promoure la salut, establint col·laboracions amb nous programes i els programes existents per generar un impacte significatiu a la comunitat. Es busca entendre les necessitats específiques de la comunitat per oferir programes de suport grupal en àrees com la salut mental, la càrrega emocional de les cuidadores i cuidadors, grups de suport de dol, la malaltia crònica i altres temes rellevants. Es crearà material informatiu complet i accessible sobre els beneficis del suport en grups i els programes de salut disponibles, així com col·laborar amb professionals i experts per educar la comunitat i compartir recursos i serveis disponibles.
-------------------	---



ÀREA RESPONSABLE	Serveis a les Persones
TERMINI	Permanent
INDICADORS ORIENTATIUS D'AVUACIÓ	<ul style="list-style-type: none">○ Mesurar la participació activa en els programes de suport grupal.○ Mesurar el nombre de grups de suport i el nombre de sessions realitzades.○ Recollir impressions i opinions dels participants sobre la seva experiència amb els programes de suport grupal

Acció 3.4 **CREACIÓ D'ACCIONS ORIENTADES A LES DONES GRANS PER COMBATRE EL SENTIMENT DE SOLITUD I ACOMPANYAR-LES EN EL ROL DE CUIDADORES**

DESCRIPCIÓ	La implementació d'aquesta acció implica diverses iniciatives dirigides a les dones grans per mitigar la solitud. Aquestes accions tenen com a objectiu crear un entorn acollidor i de suport, atenent les seves necessitats emocionals i pràctiques i reconeixent el seu paper vital a la comunitat. Es realitzarà un estudi per comprendre les seves necessitats específiques, s'establirà una programació específica adaptada, s'organitzaran xerrades i esdeveniments socials, es vincularà amb altres recursos comunitaris, s'implementarà un programa de mentoria intergeneracional i s'oferiran serveis de suport psicològic.
ÀREA RESPONSABLE	Serveis a les Persones
TERMINI	Mitjà
INDICADORS ORIENTATIUS D'AVUACIÓ	<ul style="list-style-type: none">○ Mesurar la participació activa de les dones grans en les activitats i esdeveniments programats.○ Recollir informació sobre canvis percebuts en el sentiment de solitud mitjançant enquestes.○ Avaluar l'èxit de les col·laboracions amb altres recursos comunitaris, mesurant la utilitat dels serveis proporcionats.

Acció 3.5 **ASSESSORAMENT A COL·LECTIUS I ASSOCIACIONS FEMINISTES I DE PERSONES LGBTI+ PER A LA CREACIÓ DE GRUPS DE SUPORT I ACTIVITATS D'INICIATIVA POPULAR**

DESCRIPCIÓ	L'objectiu principal d'aquesta iniciativa és proporcionar orientació i recursos pràctics per a la creació de comunitats de suport sòlides i inclusives, així com activitats que afavoreixin el benestar emocional, la cohesió social, la participació comunitària, l'autonomia i la creativitat. A través de l'exposició de les necessitats i inquietuds dels col·lectius de dones
-------------------	--



	i de persones LGBTI+, es crearan cursos i materials educatius per oferir assessorament personalitzat. També s'ofeirà formació en gestió d'esdeveniments, comunicació i implicació comunitària, amb l'objectiu de promoure la connectivitat i el suport mutu dins de la diversitat de la comunitat.
ÀREA RESPONSABLE	Serveis a les Persones
TERMINI	Permanent
INDICADORS ORIENTATIUS D'AVUACIÓ	<ul style="list-style-type: none">○ Mesurar la quantitat de col·lectius que han rebut assessorament i orientació per establir grups de suport.○ Avaluar la participació activa dels membres en les activitats dels grups de suport.

BLOC IV. COMUNICACIÓ INCLUSIVA

OBJECTIU GENERAL: Garantir que el llenguatge utilitzat per les institucions públiques sigui inclusiu i no discriminatori per raó de gènere ni per orientació sexual i identitat de gènere.

OBJECTIU ESPECÍFIC: Reconèixer les diferents tipologies de gènere i identitats en les dades estadístiques enregistrades per organismes públics.

Acció 4.1

MILLORA DE LA COMUNICACIÓ INSTITUCIONAL I ADAPTACIÓ DELS DOCUMENTS ADMINISTRATIUS

DESCRIPCIÓ	Aquesta iniciativa busca millorar la comunicació institucional i adaptar els documents administratius per aconseguir un llenguatge més inclusiu. S'establiran cursos d'assessorament, s'ofeirà suport als membres dels departaments i es crearan línies directrius clares sobre l'ús del llenguatge inclusiu. Al mateix temps, es revisaran i adaptaran els documents per garantir la claredat, comprensió i inclusivitat, incloent-hi la identificació de barreres lingüístiques i la reorganització de les categories de dades per reflectir millor la diversitat comunitària.
ÀREA RESPONSABLE	Serveis a les Persones
TERMINI	Permanent

**INDICADORS
ORIENTATIUS
D'AVUACIÓ**

- Fer seguiment dels canvis implementats en els documents.
- Mesurar la reducció d'errors observats en la recopilació de dades després de la implementació dels canvis.

Acció 4.2**ASSESSORAMENT ALS AJUNTAMENTS DELS MUNICIPIS DE LA
COMARCA PER FER ÚS DEL LLENGUATGE INCLUSIU EN LES
SEVES PUBLICACIONS I FORMULARIS****DESCRIPCIÓ**

Aquesta iniciativa pretén ser un suport pràctic per a què els ajuntaments de la comarca adoptin pràctiques comunicatives que reconguin i respectin la diversitat de la comunitat, especialment en relació amb qüestions de gènere, identitat de gènere i altres factors pertinents. En aquest sentit, s'oferirà una guia de recomanacions per fer publicacions inclusives.

**ÀREA
RESPONSABLE**

Serveis a les Persones

TERMINI

Permanent

**INDICADORS
ORIENTATIUS
D'AVUACIÓ**

- Mesurar la continuïtat de col·laboració entre els ajuntaments o el servei.

**BLOC V. VISIBILITZACIÓ, SENSIBILITZACIÓ I DRETS
DE LES DONES I DEL COL·LECTIU LGBTI+**

OBJECTIU GENERAL: Visibilitzar les desigualtats que encara existeixen entre homes i dones i les diferents discriminacions que rep el col·lectiu LGBTI+ i donar suport a la participació activa d'aquests col·lectius.

OBJECTIU ESPECÍFIC: Realitzar actuacions els dies relacionats amb els drets de la dona i les persones LGBTI+ i els relacionats amb la diversitat sexual i de gènere. Fomentar la participació dels col·lectius feministes i LGBTI+ en actuacions municipals

Acció 5.1**PROMOCIÓ MUNICIPAL DE LA LLUITA DE LES DONES I DEL
MOVIMENT LGBTI+: ACTES I CAMPANYES DE DIFUSIÓ A LA
COMARCA****DESCRIPCIÓ**

Aquesta iniciativa té com a objectiu fomentar la participació activa de la comunitat i promoure la consciència i l'acció col·lectiva sobre qüestions rellevants com la igualtat de gènere i la prevenció de la violència contra les dones i el col·lectiu LGBTI+. Es desenvoluparan dinàmiques interactives,



	com tallers, xerrades i activitats artístiques, per abordar temes com la igualtat de gènere, la diversitat i la prevenció de la violència contra les dones i el col·lectiu LGBTI+. Aquestes dinàmiques s'adaptaran específicament per ser implementades i difoses en dates rellevants, connectant-les amb els temes destacats d'aquests dies. Es col·laborarà amb agents locals per assegurar una àmplia participació i difusió en tots els municipis de la comarca.
ÀREA RESPONSABLE	Serveis a les Persones
TERMINI	Permanent
INDICADORS ORIENTATIUS D'AVUACIÓ	<ul style="list-style-type: none">○ Mesurar l'èxit de la difusió, com ara la cobertura i l'abast en les xarxes socials.○ Mesurar el nombre de persones que participen activament a les dinàmiques desenvolupades, així com els agents socials que han fet possible la seva difusió i implementació.

Acció 5.2

PUBLICACIONS DEL BUTLLETÍ MENSUAL A TOTS ELS MUNICIPIs RELACIONATS AMB EL MÓN DE LA DONA I LA PROMOCIÓ DE LA IGUALTAT

DESCRIPCIÓ	Aquest butlletí és un important mitjà de comunicació per difondre informació rellevant, recursos educatius i iniciatives sobre la igualtat de gènere a tots els municipis de la comarca. La seva finalitat és sensibilitzar, educar i mantenir informada a la comunitat sobre aquestes qüestions. Per assolir aquest objectiu, cada butlletí mensual definirà línies temàtiques clares, abordant temes actuals relacionats amb la igualtat de gènere i drets de les dones. Recopilarà informació rellevant d'articles, entrevistes o reportatges, així com recursos educatius inspiradors. S'elaboraran continguts originals, com entrevistes i casos d'èxits o històries locals, i es destacaran iniciatives municipals relacionades amb la igualtat de gènere.
ÀREA RESPONSABLE	Serveis a les Persones
TERMINI	Permanent
INDICADORS ORIENTATIUS D'AVUACIÓ	<ul style="list-style-type: none">○ Avaluar la participació del públic en activitats, esdeveniments o iniciatives relacionades amb el contingut del butlletí.

Acció 5.3

PUBLICACIONS D'ACTIVITATS I DATES RELLEVANTS RELACIONADES AMB EL FEMINISME I LA LLUITA LGBTI+ A LES XARXES SOCIALS D'IGUALTAT DEL CONSELL COMARCAL DEL PRIORAT



DESCRIPCIÓ	Aquesta iniciativa promou la consciència sobre qüestions de gènere i la igualtat, utilitzant Instagram com a plataforma principal. S'implementarà un pla de contingut regular amb temes relacionats amb el feminisme i la lluita LGBTI+. Es crearà material visual atractiu i s'usarà els <i>hashtags</i> per facilitar la participació amb el públic, fomentant així la interacció i creant una comunitat virtual activa a través de la resposta als comentaris i la promoció de la participació dels seguidors i seguidores.
ÀREA RESPONSABLE	Serveis a les Persones
TERMINI	Permanent
INDICADORS ORIENTATIUS D'AVALUACIÓ	<ul style="list-style-type: none">○ Mesurar la interacció dels usuaris i usuàries amb el contingut com ara els <i>likes</i>, <i>savings</i>, comentaris, compartiment de la publicació i○ Mesurar l'increment de seguidors en les xarxes socials.○ Recollir dades sobre el nombre de seguidors que han estat exposats a la publicació.

BLOC VI. LLUITA CONTRA LA VIOLÈNCIA MASCLISTA I LGBTI+ FÒBICA

OBJECTIU GENERAL: Lluitar contra totes les formes de violència masclista, així com contra la discriminació i violència cap a les persones LGBTI+ que es produeixen a la comarca.

OBJECTIU ESPECÍFIC: Sensibilitzar a la població sobre les violències masclistes i LGBTIfòbiques. Garantir l'atenció integral a les persones víctimes de violència i discriminacions.

Acció 6.1

CREACIÓ D'ACTIVITATS DIRIGIDES A L'ALUMNAT DELS INSTITUTS SOBRE LA VIOLÈNCIA MASCLISTA I LGBTI+

DESCRIPCIÓ	Aquesta acció té com a objectiu fomentar la comprensió i la solidaritat entre els estudiants, promoure la igualtat de gènere i el respecte a la diversitat sexual. Es desenvoluparà un contingut educatiu adaptat, es realitzarà una avaluació prèvia de l'entorn escolar i s'utilitzaran metodologies participatives per involucrar els estudiants. També s'organitzaran esdeveniments especials i es proporcionaran recursos de suport als estudiants en situació de violència masclista o discriminació LGBTI+.
ÀREA RESPONSABLE	Serveis a les Persones



TERMINI	Permanent
INDICADORS ORIENTATIUS D'AVUACIÓ	<ul style="list-style-type: none">○ Mesurar el nombre d'estudiants que participen en les activitats proposades.○ Recollir impressions del personal educatiu sobre l'impacte i l'eficàcia de les activitats en el clima escolar.

Acció 6.2

CREACIÓ DEL PROTOCOL COMARCAL PER L'ABORDATGE DE LA VIOLÈNCIA MÀSCLISTA

DESCRIPCIÓ	Aquest document proporciona una guia completa i accessible per abordar la violència masclista amb sensibilitat i eficàcia. Elaborat amb la col·laboració de diversos professionals, ofereix definicions, recursos i protocols per afrontar aquesta problemàtica. Destaca la importància de la col·laboració interinstitucional, la sensibilització comunitària i la formació del personal municipal. També inclou informació sobre canals de denúncia, suport i seguiment dels casos. Aquesta eina busca millorar la resposta i prevenir nous casos de violència masclista.
ÀREA RESPONSABLE	Serveis a les persones
TERMINI	Mitjà
INDICADORS ORIENTATIUS D'AVUACIÓ	<ul style="list-style-type: none">○ Nombre de casos de violència masclista que segueixen el protocol establert.○ Seguiment de la correcta aplicació del protocol per part del serveis municipals i entitats involucrades.○ Mesurar el nombre d'increment de denúncies de violència masclista després de la distribució del document.

Acció 6.3

CREACIÓ DEL PROTOCOL PER A LA PREVENCIÓ, DETECCIÓ I ABORDATGE DE L'ASSETJAMENT SEXUAL, PER RAÓ DE GÈNERE, D'IDENTITAT I EXPRESSIÓ DE GÈNERE O DE ORIENTACIÓ SEXUAL DEL CONSELL COMARCAL DEL PRIORAT

DESCRIPCIÓ	Aquest document proporciona un conjunt de mesures i procediments específics destinats a gestionar adequadament situacions d'assetjament sexual i discriminació per motius de gènere, identitat i expressió de gènere, així com de orientació sexual dins del Consell Comarcal. També té com a propòsit realitzar tasques de prevenció, detecció, abordatge, formació i sensibilització dirigit al personal de l'ens. S'estableix un procediment de seguiment i avaluació periòdica del protocol per assegurar la seva eficàcia. Aquets protocol reflecteix el compromís de l'organització amb la promoció
-------------------	---



	d'un entorn de treball inclusiu i lliure de violència de gènere i discriminació de qualsevol mena, garantint el respecte als drets de totes les persones que formen part de la institució.
ÀREA RESPONSABLE	Serveis a les persones
TERMINI	Mitjà
INDICADORS ORIENTATIUS D'AVUACIÓ	<ul style="list-style-type: none">○ Nombre de casos d'assetjament sexual que segueixen el protocol establert.○ Mesurar l'increment de denúncies d'assetjament sexual després de la distribució del document.

Acció 6.4 **CREACIÓ D'UN PROTOCOL COMARCAL D'ACTUACIÓ DETALLAT I ESPECÍFIC DAVANT UN CAS DE VIOLÈNCIA CONTRA ELS MEMBRES DEL COL·LECTIU LGBTI+**

DESCRIPCIÓ	Aquest protocol busca oferir una resposta completa i respectuosa a les víctimes de violència LGBTIfòbia, assegurant la seva seguretat i accés a recursos necessaris. Un grup interdisciplinari desenvoluparà un protocol integral per abordar aquesta violència, oferint formació als professionals implicats i promocionant accions preventives. Es facilitarà la presentació de denúncies davant del Departament d'Igualtat i Feminismes amb l'objectiu de fomentar un ambient de confiança i facilitar el report de casos, proporcionant suport i derivació a l'assistència jurídica especialitzada, assegurant que les víctimes puguin exercir els seus drets.
ÀREA RESPONSABLE	Serveis a les Persones
TERMINI	Curt
INDICADORS ORIENTATIUS D'AVUACIÓ	<ul style="list-style-type: none">○ Recopilació del nombre de denúncies interposades davant del Departament d'Igualtat i Feminismes.○ Recollir una retroalimentació de les víctimes per avaluar el grau de satisfacció amb la resposta i els serveis proporcionats pel protocol.

Acció 6.5 **DIFUSIÓ DEL PROTOCOL D'ACTUACIÓ DAVANT UN CAS DE VIOLÈNCIA CONTRA ELS MEMBRES DEL COL·LECTIU LGBTI+ ALS AJUNTAMENTS, ASSOCIACIONS I ENTITATS LOCALS DE LA COMARCA**

DESCRIPCIÓ	Aquesta acció busca difondre àmpliament el protocol d'actuació en casos de violència LGBTI+ a tots els sectors de la comunitat, incloent-hi ajuntaments, associacions i entitats locals. L'objectiu és assegurar que les directrius del protocol siguin conegudes i accessibles per a tots i totes. Per
-------------------	---



	aconseguir-ho, s'adaptarà el protocol perquè sigui comprensible per a les diferents audiències i es crearà material de difusió clar i concís. Es mantindrà una campanya de promoció constant a través de diversos mitjans de comunicació.
ÀREA RESPONSABLE	Serveis a les Persones
TERMINI	Permanent
INDICADORS ORIENTATIUS D'AVUACIÓ	<ul style="list-style-type: none">○ Recopilació del nombre de denúncies interposades davant del Departament d'Igualtat i Feminismes.○ Recollir una retroalimentació de les víctimes per avaluar el grau de satisfacció amb la resposta i els serveis proporcionats pel protocol.

Acció 6.6 **ASSESSORAR I DONAR SUPORT EN LA CONTRACTACIÓ PER LA CREACIÓ DE PUNTS LILES-IRISATS EN LES FESTES DE LA COMARCA**

DESCRIPCIÓ	Es proporcionarà assessorament i suport en la contractació per a la creació de punts liles i irisats en les festes i esdeveniments per proporcionar un entorn segur, inclusiu i respectuós per a totes les persones. Aquests punts seran espais identificats amb els colors lila-irisats, que representen el valor de la diversitat sexual i de gènere. Es proporcionarà un assessorament complet en la contractació de punts liles i irisats per crear un espai de convivència i promocionar la diversitat i la igualtat d'oportunitats. També contribuirà a sensibilitzar la societat sobre qüestions relacionades amb la diversitat sexual i de gènere, fomentant la tolerància i el respecte mutu.
ÀREA RESPONSABLE	Serveis a les Persones
TERMINI	Permanent
INDICADORS ORIENTATIUS D'AVUACIÓ	<ul style="list-style-type: none">○ Mesurar el nombre d'ajuntaments o entitats/associacions que hem facilitat assessorament i suport en la contractació de punts liles-irisats durant els esdeveniments.

Acció 6.7 **CREACIÓ D'UNA GUIA DE RECOMANACIONS PELS AJUNTAMENTS DEL PRIORAT SOBRE COM FER UN PUNT LILA-IRISAT**

DESCRIPCIÓ	Es desenvoluparà una guia pràctica que proporcioni als ajuntament, entitats i associacions del Priorat amb recomanacions clares i concises sobre com establir i gestionar un Punt Lila-Irisat. En aquesta guia és facilitarà tota la informació necessària sobre la contractació d'aquests punt i els beneficis de
-------------------	--



	tenir-los en les festes locals i esdeveniments públics per promoure un entorn segur i inclusiu per a totes les persones.
ÀREA RESPONSABLE	Serveis a les Persones
TERMINI	Curt
INDICADORS ORIENTATIUS D'AVUACIÓ	<ul style="list-style-type: none">○ Mesurar el nombre d'ajuntaments, entitats i associacions que hem facilitat la guia.



10. SEGUIMENT I AVALUACIÓ DEL PLA

El seguiment i l'avaluació són dues etapes que ens permeten entendre com avança el Pla de Polítiques d'Igualtat de Gènere i Diversitat, així com els resultats que s'aconsegueixen en les diferents àrees involucrades. Aquests processos sistemàtics ens donen informació sobre possibles necessitats o dificultats durant la seva implementació, ens ajuden a cobrir-les o corregir-les i permetent una certa flexibilitat per adaptar el Pla a noves circumstàncies.

10.1 OBJECTIUS:

- Avaluar fins a quin punt s'han assolit els objectius establerts al Pla, així com els resultats obtinguts a través de les accions desenvolupades.
- Examinar si els recursos, metodologies i procediments implementats són adequats per al desenvolupament del Pla.
- Facilitar una eficient transmissió d'informació entre les diferents àrees responsables i les persones involucrades, permetent així adaptar el Pla de manera contínua per respondre a noves situacions i necessitats.

El seguiment i avaluació del Pla serà responsabilitat de la Comissió de Seguiment i Avaluació i consistirà en tres etapes:

1. Elaboració d'una fitxa de seguiment per cada acció realitzada en el Pla. Aquesta fitxa es completarà en finalitzar cada acció.
2. Creació d'una fitxa d'avaluació anual per cada eix estratègic, recopilant totes les accions realitzades amb el seu grau d'implementació (iniciades, parcialment realitzades, completades o no realitzades). A partir d'aquestes fitxes, es prepararà un informe anual que resumeixi la informació obtinguda.
3. Preparació d'un informe final a la conclusió del Pla, que detalli el grau total d'implementació de les accions proposades, basant-se en les fitxes d'avaluació anuals.



10.2 FITXA DE SEGUIMENT DE L'ACCIÓ

Data:

Emplenada per (nom i firma)	
Eix estratègic (segons el pla d'acció)	
Objectiu (segons el pla d'acció)	
Acció (segons el pla d'acció)	
Àrea responsable/persones responsables (segons el pla d'acció)	
Termini (segon el pla d'acció)	
Descripció de les accions desenvolupades	
Indicadors (informació recollida segons el pla d'acció)	
Nivell d'execució (iniciada, parcialment realitzada, realitzada i no realitzada)	
Observacions/informació adicional	



10.3 FITXA DE SEGUIMENT DEL PLA

Data:

Emplenada per (nom i firma)				
Eix estratègic (en base al pla d'acció) Nombre total d'accions previstes en el Pla d'acció (en base al pla d'acció)				
Nombre total d'accions segons el grau d'execució (en base al pla d'acció)	Iniciades:			
	Parcialment realitzades:			
	Realitzades:			
	No realitzades:			
Grau d'execució (% d'accions executades sobre el nombre total)	Iniciades:			
	Parcialment realitzades:			
	Realitzades:			
	No realitzades:			
Motiu de les accions no realitzades (indica l'acció i marca amb una X el motiu)	Nº de l'acció			
	Manca de RH			
	Manca de recursos materials			
	Manca de temps			
	Manca de participació ciutadana			
	Descoordinació dels departaments			
	Desconeixement del desenvolupament			
	Altres motius (especificar)			
Propostes de millora (identificació del Nº d'acció i la proposta de millora)				
Observacions/informació adicional				



12. BIBLIOGRAFIA

- Comisión Europea. (s.f.). *Estrategia para la igualdad de género. Avances y principales ámbitos de actuación*. https://commission.europa.eu/strategy-and-policy/policies/justice-and-fundamental-rights/gender-equality/gender-equality-strategy_es
- Consell Comarcal de la Conca de Barberà. (s.d.). *Pla LGTBI de la Conca de Barberà 2019-2022*.
https://igualtat.gencat.cat/web/.content/Ambits/LGBTI/Servei_Atencio_Integral/Arxius/Pla-LGBTI-Conca-de-Barbera-2019-2022.pdf
- Consell Comarcal del Baix Camp. (2022) *IV Pla de Polítiques d'Igualtat de Gènere i Diversitat de la Comarca de Baix Camp (2022-2026)*. <https://esclafit.es/wp-content/uploads/2024/03/IV-Pla-de-Poliques-dIgualtat-de-Genere-i-Diversitat-de-la-comarca-del-Baix-Camp-2022-2026.pdf>
- Consell Comarcal del Priorat. (2022). *Projecte comarques*. Recuperat de (enllaç no disponible)
- Consell Comarcal del Priorat. (s.d.). *II Pla d'Acció i desenvolupament de polítiques de dones de la Comarca del Priorat 2016-2019*.
https://www.priorat.cat/sites/default/files/pagina/arxius%20adjunts/II%20pla_politiques_dones_2016_2019.pdf
- Gencat.cat – Departament d' Igualtat i Feminismes. (s.d.). *Elaboració dels plans d'igualtat*.
<https://igualtat.gencat.cat/ca/ambits-dactuacio/cures-temps-i-treballs/Equitat-en-els-treballs/elaboracio-dels-plans-digualtat/>
- Gencat.cat- Departament d'Igualtat i Feminismes. (s.d.). *Normativa sobre violència masclista*.
<https://igualtat.gencat.cat/ca/ambits-dactuacio/violencias-masclistes/normativa-violencia-masclista/>
- Gencat.cat- Treball. (s.d.). *Plans d'igualtat*.
https://treball.gencat.cat/ca/ambits/relacions_laborals/plans-igualtat/
- Haseltine, W. (2023, 29 de junio). Como impacta la soledad en nuestra salud y esperanza de vida: La soledad ahora se reconoce como un problema crítico de salud pública. [entrada de blog] *Psychology Today*.
<https://www.psychologytoday.com/es/blog/como-impacta-la-soledad-en-nuestra-salud-y-esperanza-de-vida>
- Instituto de la Mujer y para la Igualdad de Oportunidades (s.d.). *Programa Mainstreaming de Género*.
<https://www.inmujeres.gob.es/areasTematicas/mainstreaming/home.htm#:~:text=La%20transversalidad%20de%20g%C3%A9nero%20es,impulsar%20tendencias%20de%20cambio%20social.>



Instituto de la Mujer y para la Igualdad de Oportunidades. (s.d.). *Beijing, IV Conferencia Mundial de la Mujer, 1995.*
<https://www.inmujeres.gob.es/areasTematicas/Internacional/ConferenciasNNUU.htm>

Instituto de las Mujeres. (2021). *Guía para la elaboración de planes de igualdad en las empresas.* https://www.igualdadenaempresa.es/asesoramiento/herramientas-igualdad/docs/Guia_pdi.pdf

Labró Vila, M. (2021, 2 de febrer) El llarg camí fins al 8-M. *Ara.cat.*
https://diumenge.ara.cat/diumenge/cami-8m-feminisme-lluïta-social-dona_1_1192621.html

Macias, M., Cuentas, S. i Pino, E. (2018, novembre). Associació Catalana de Municipis. *Guia per elaborar un pla de polítiques d'igualtat de gènere de les administracions locals.*
https://www.acm.cat/sites/default/files/publicacions/fitxers/guia_pla_igualtat.pdf

Martín, E., Anido, F. i Triviño, M. (2023, 26 de setembre). Violencia de género en España. ¿Qué está fallando en el peor año contra la violencia de género desde 2010? *El Mundo.es.* <https://lab.elmundo.es/violencia-genero-espana/index.html>

ONU Mujeres. (s.d.). *Cronología: Mujeres del mundo, ¡únanse!*
<https://interactive.unwomen.org/multimedia/timeline/womenunite/es/index.html#/>

ONU Mujeres. *Declaración y plataforma de Acción de Beijing, Declaración política documentos de Beijing +5 (1995).* <https://www.unwomen.org/es/digital-library/publications/2015/01/beijing-declaration>

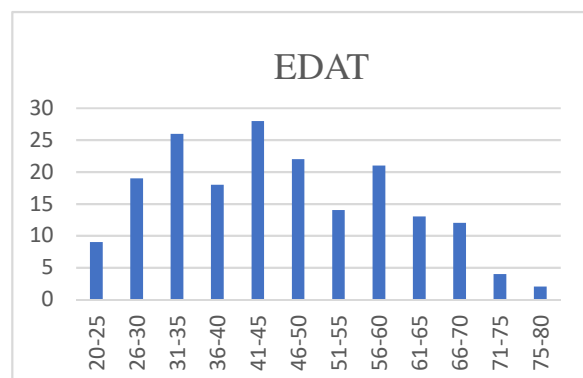
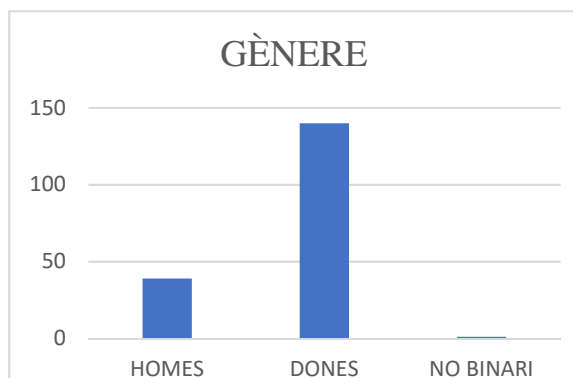
Garbulsky, G. (2021, 17 de maig). #097 Gala Díaz Langou y erradicar la pobreza — *Aprender de Grandes.* [episodi de pòdcast]
<https://aprenderdegrandes.com/episodios/gala?rq=pobreza>

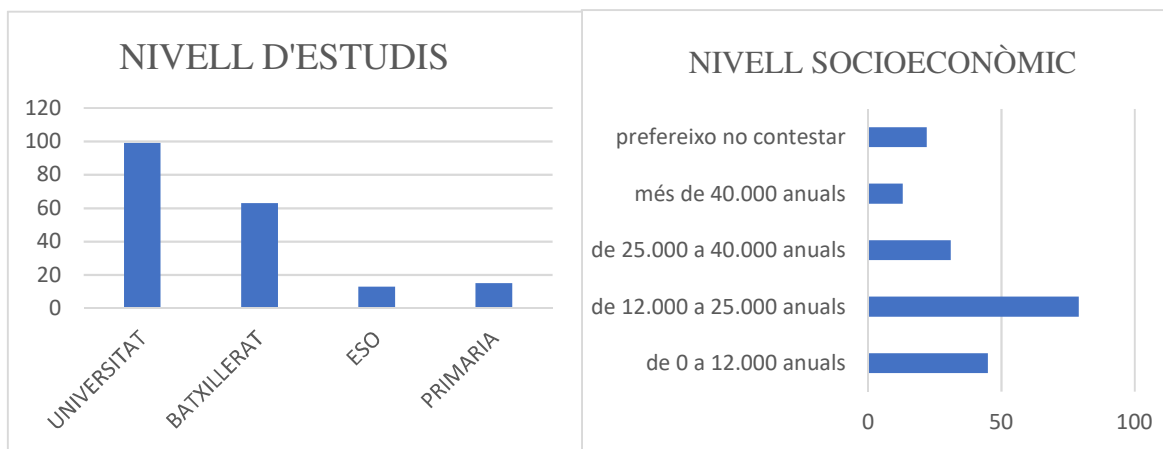
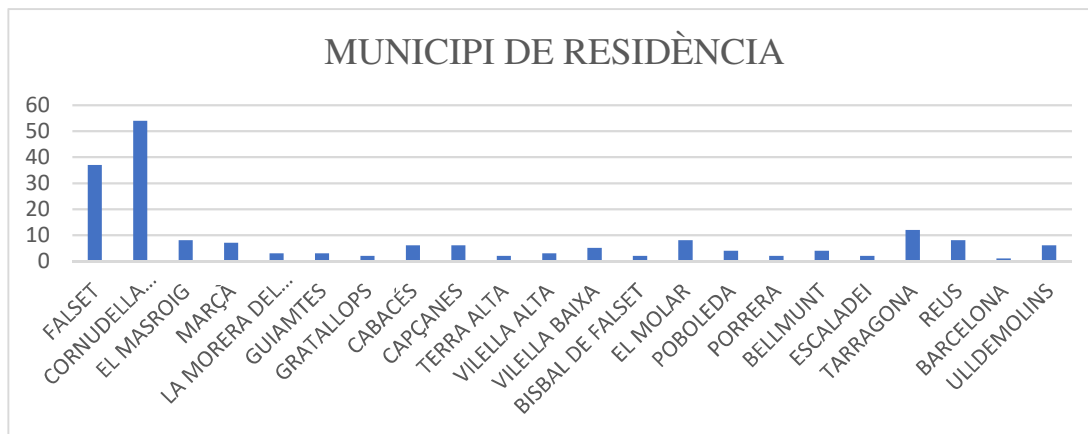


ANNEX I: RESULTATS DEL QÜESTIONARI DE LA DIAGNOSI DE LA SITUACIÓ COMARCAL

La present investigació es basa en els resultats obtinguts a través d'un qüestionari dissenyat per explorar la situació comarcal per al posterior desenvolupament del Pla de polítiques d'igualtat de gènere i diversitat del Priorat. El qüestionari ha inclòs una varietat de preguntes destinades a realitzar un estudi sobre l'estat actual de la concepció comarcal sobre els drets de les dones i del col·lectiu LGBTI+ en diferents aspectes de la vida quotidiana. S'han recopilat 190 respostes dels participants que han proporcionat una àmplia gamma de perspectives sobre el tema d'estudi. En aquest apartat es presentaran i analitzaran els resultats més rellevants aconseguits a través de les respostes recopilades en el qüestionari. S'exploraran les tendències emergents, els patrons observats i les implicacions que aquestes troballes puguin tenir en l'àrea d'aplicació del Pla de polítiques de dones i del col·lectiu LGBTI+. Els resultats d'aquest qüestionari ofereixen una visió significativa que contribueix al coneixement existent sobre el tema d'estudi i serveix com a base per a l'elaboració d'accions destinades a aconseguir una comarca més justa en termes de drets, recursos i oportunitats per a tothom.

De les 190 persones que han contestat el qüestionari, un 78,4% són dones, un 20,5% homes i un 0,5% s'identifica com a no binària. A més, en una majoria dels casos, el segmente d'edat és de persones d'entre 30 a 60 anys, que han nascut a Catalunya, mentre que només aproximadament un 7,9% de les persones participants han nascut fora de l'àmbit autonòmic. Pel que fa a altres variables descriptives de la mostra, com el gènere, edat, nivell d'estudis, municipi de residència o nivell socioeconòmic, es poden analitzar amb un major grau de profunditat en les taules representades a continuació:





L'avaluació de tota aquesta informació, tant quantitativa com qualitativa, ha servit com a fonament per a la redacció i elaboració del document de la diagnosi. En aquest document oferim una visió realista de la comarca des d'una perspectiva interseccional de gènere i identifiquem els punts forts i les àrees de millora en cada un dels eixos estratègics determinats.

El qüestionari constava de 24 preguntes repartides en 9 eixos estratègics:

1. Conciliació i oportunitats laborals
2. Vida social i oci
3. Discriminació i masclisme
4. Mobilitat i transport
5. Àmbit educatiu
6. Relacions Interpersonals
7. Salut
8. Associacions i Recursos

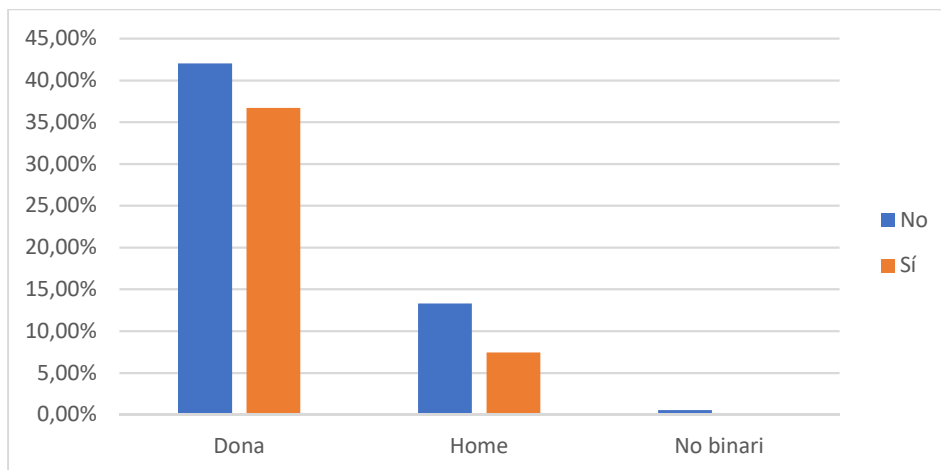


9. Reptes i Suggeriments

Tenint en compte els 9 eixos estratègics i les respostes de la ciutadania, hem realitzat una diagnosi de la situació amb l'objectiu de definir les mesures concretes a adoptar pel Consell Comarcal per evitar la discriminació social, econòmica o laboral entre dones i homes. Les conclusions d'aquesta diagnosi han servit per extreure les eines necessàries per al desenvolupament de l'estratègia que garantirà i fomentarà la transversalitat de gènere a la comarca, realitzant una anàlisi i valoració detallada en matèria d'igualtat de tracte i oportunitats.

EIX 1: CONCILIACIÓ I OPORTUNITATS LABORALS

PREGUNTA 1: Consideres que has tingut o tens dificultats a l'hora de conciliar la teva vida laboral i familiar?



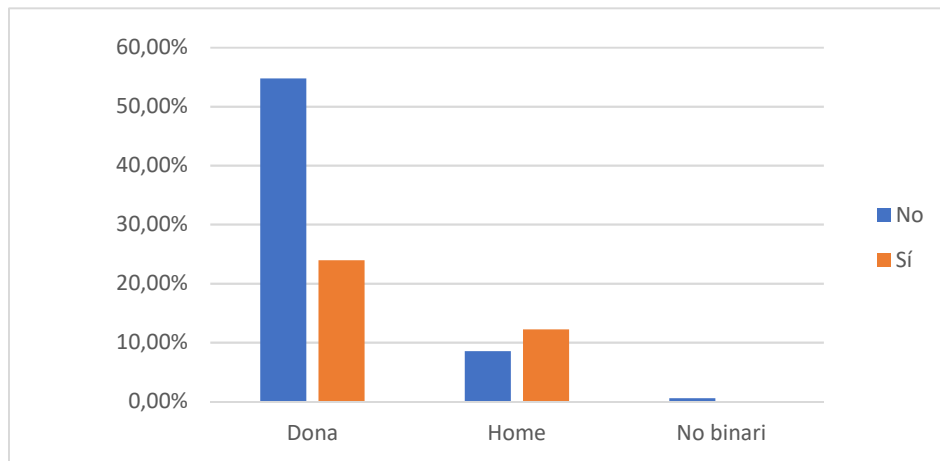
El resultat d'aquesta pregunta ens mostra que tant la majoria de les dones com la majoria d'homes no han tingut dificultats per conciliar. Tanmateix, hi ha una significativa minoria amb dificultats percebudes, on el 44,1% de les persones enquestades indiquen que sí que han tingut dificultats per conciliar. Aquest grup està compost principalment per dones, amb un 36,7% dones i 7,45% homes que informen haver afrontat dificultats. Tot i les diferències entre dones i homes que informen dificultats, cal suggerir que les dones poden enfrontar majors reptes en la conciliació de la vida laboral i familiar. .

Reflexió, d'ara endavant *R: En conclusió, aquesta apreciació pot ser deguda a una varietat de factors com l'expectativa de gènere tradicionals que assignen més responsabilitats*



de cures a les dones, així com reptes estructurals en el lloc de treball, com la falta de polítiques eficaces de llicència parental equitatives o la flexibilitat laboral.

PREGUNTA 2: Consideres que hi ha igualtat en la càrrega de treball entre homes i dones a les teves relacions familiars?

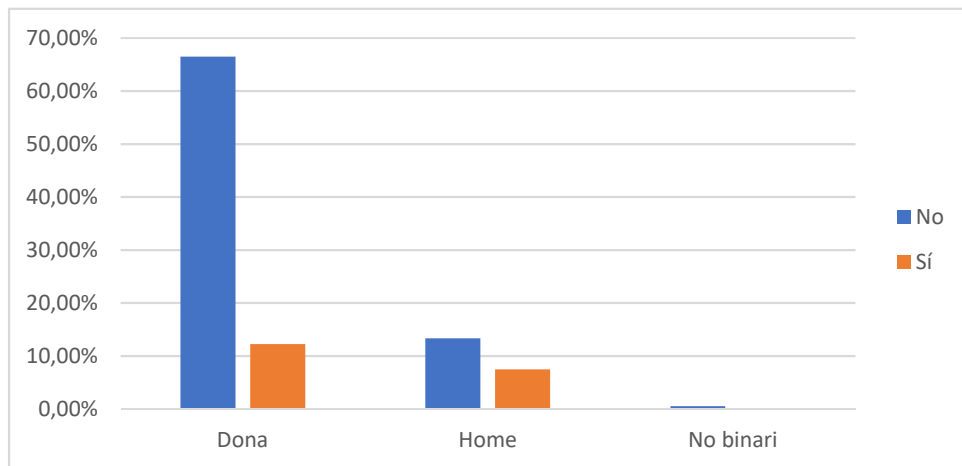


La majoria de les persones enquestades (63,8%) opinen que no hi ha igualtat en la càrrega de treball entre homes i dones, la qual cosa suggereix una percepció generalitzada de desigualtats en la distribució de les responsabilitats en l'àmbit familiar. Hi ha una major proporció de dones (54,79%) que d'homes (8,51%) i una persona no binària que opina d'igual manera. Per altra banda, entre aquells que consideren que si hi ha igualtat, hi ha més dones (23,9%) que homes (12,2%).

R: Per tant, les dades demostren que la majoria de les persones perceben la desigualtat en la càrrega de treball entre dones i homes en les seves relacions familiars. Aquesta percepció és més elevada en les dones, la qual cosa pot ser deguda al fet que els rols de gènere tradicionals encara encomanen les tasques domèstiques i de cura a les dones, independentment de la seva participació en el mercat laboral, les expectatives socials i culturals, i/o una percepció de falta d'implicació suficient dels homes.



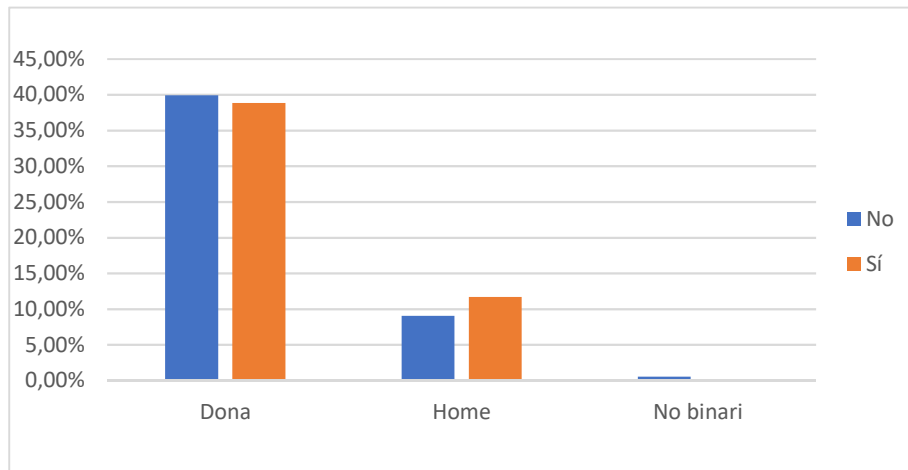
PREGUNTA 3: Creus que les empreses ofereixen oportunitats per a la conciliació amb la vida familiar? (cura de fills/es, persones dependents, etc.).



Hi ha una àmplia majoria de les persones enquestades que creuen que les empreses no ofereixen oportunitats suficients per conciliar la vida familiar i laboral. La majoria de les persones enquestades (80,5%) no creuen que les empreses afavoreixin oportunitats per a la conciliació entre vida laboral i familiar, fet que suggereix una falta de satisfacció en les polítiques de conciliació. S'observa que tant homes com dones estan majoritàriament en desacord amb aquesta idea, però, el nombre de dones que perceben una falta d'oportunitats és significativament major que el dels homes.

R: Aquestes dades poden indicar una major sensibilitat cap aquest tema per part de les dones, la qual cosa podria deure's a diversos factors com pot ser la càrrega desproporcionada de responsabilitats familiars, les diferències en les expectatives i necessitats de conciliació i cura, polítiques inadequades a la cultura empresarial, i manca de sensibilització i comprensió per part de la direcció de les empreses.

PREGUNTA 4: Consideres que hi ha suficients oportunitats laborals a la comarca destinades a les dones?

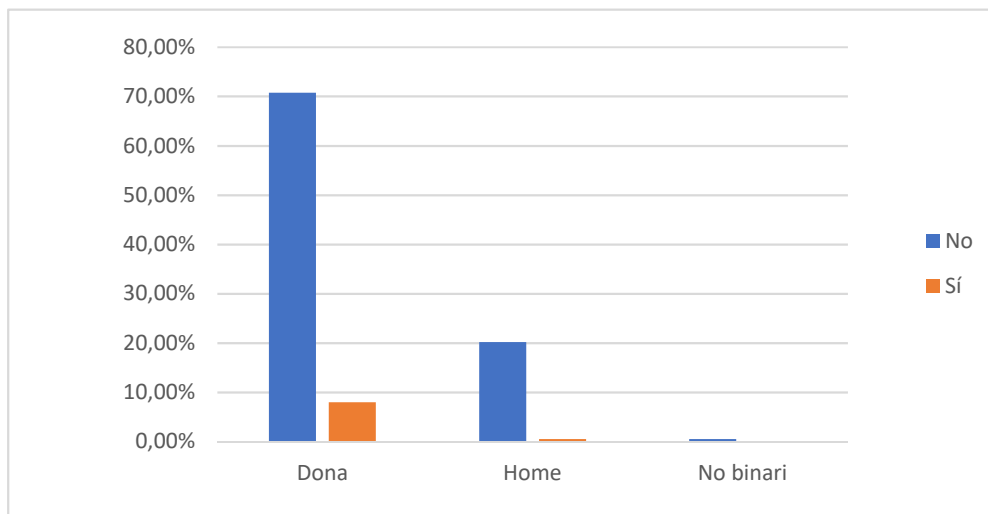


Aproximadament la meitat de les persones enquestades (50,5%) consideren que sí que hi ha suficients oportunitats laborals per a les dones en la comarca. Això indica que una part significativa de la població percep que les dones tenen un accés adequat a oportunitats laborals en la regió. Tot i això, s'observa que tant homes com dones tenen opinions mixtes sobre les opcions de treball per a les dones. No obstant això, hi ha una lleugera majoria de dones (39,8%) que creuen que no existeixen suficients oportunitats en comparació amb els homes (9%) que tenen la mateixa percepció. Tot i que el percentatge general és bastant equilibrat, la distribució d'opinions entre homes i dones matisa que les dones tenen una percepció lleugerament més negativa sobre la disponibilitat d'oportunitats laborals per a elles en la comarca. Cal destacar que, malgrat que la majoria de les persones enquestades consideren que no que hi ha suficients oportunitats laborals, el fet que quasi la meitat dels enquestats (49,5%) pensin el contrari adverteix que encara persisteixen preocupacions sobre la igualtat d'oportunitats en l'àmbit laboral respecte a les dones.

R: En conseqüència, tot i que una part significativa de la població considera que hi ha suficients oportunitats laborals per a les dones en la comarca, la percepció mixta i la presència d'una minoria significativa que pensen el contrari indica que encara hi ha treball per fer per aconseguir la igualtat d'oportunitats de gènere en el mercat laboral local.



PREGUNTA 5: Expressar la teva identitat de gènere i/o orientació sexual t'afecta a l'hora de trobar feina?



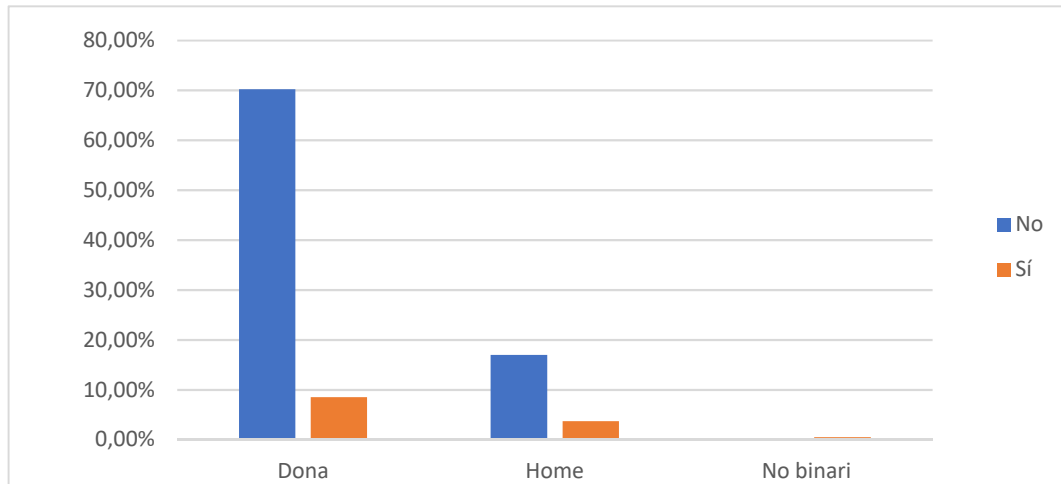
La majoria de persones enquestades perceben que expressar la seva identitat de gènere i/o orientació sexual no els afecta a l'hora de trobar feina (91,6%). Això indica que la majoria de les persones enquestades senten que la seva identitat de gènere i orientació sexual no són barreres significatives en el mercat laboral. Tot i que la majoria de gèneres perceben que la seva identitat no els afecta, hi ha una lleugera diferència en les proporcions, ja que de les persones que diuen que sí el percentatge de dones és lleugerament major (7,9%) en comparació amb els homes (0,53%).

R: Les dades demostren que, malgrat que és una minoria, encara existeixen persones que enfronten reptes relacionats amb la seva identitat i expressió de gènere o de orientació sexual en l'àmbit laboral. Això subratlla la importància de sensibilitzar sobre la diversitat i implementar polítiques inclusives en els llocs de treball per garantir la igualtat d'oportunitats per a tots els individus, independentment de la seva identitats de gènere o orientació sexual.



EIX 2: VIDA SOCIAL I OCI

PREGUNTA 6: Has sentit algun cop que no tens un espai públic “segur” on compartir moments d’oci?



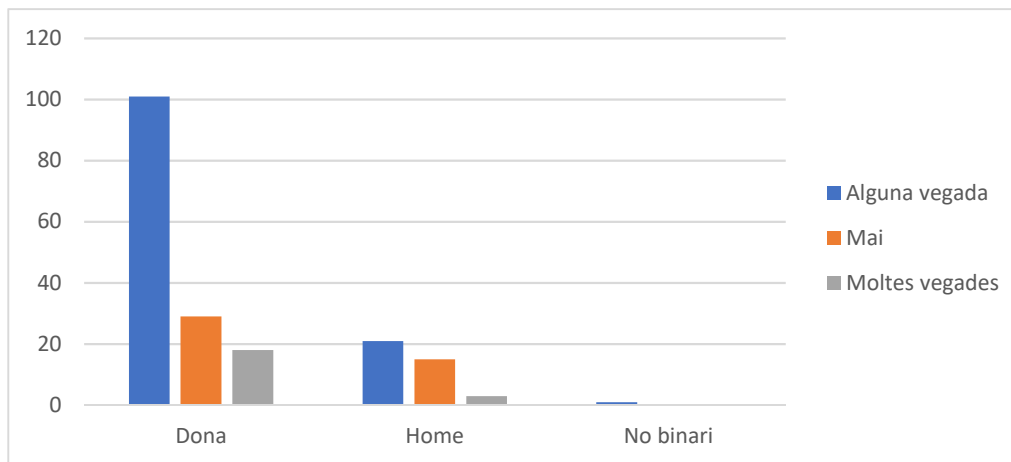
La gran majoria de les persones enquestades (87,23%) no han experimentat la sensació de no trobar un espai públic segur per compartir moments d’oci. Això indica que la majoria se sent relativament segura en els espais públics durant el seu temps lliure. Malgrat la percepció majoritària de seguretat, hi ha diferències en la respostes a aquesta pregunta, ja que un major nombre de dones (8,5%) en comparació amb els homes (3,72%) responen negativament, indicant una percepció lleugerament més baixa de seguretat en els espais públics. Cal destacar que les persones no binàries també ha experimentat falta d’espais públics segurs on compartir moments d’oci (0,53%).

R: La percepció de la seguretat en els espais públics pot estar influïda per diversos factors, com ara la il·luminació, la presència de vigilància, la densitat de població i els informes sobre delictes. Les diferències de percepció entre gèneres també pot reflectir experiències i preocupacions específiques que les dones i les persones del col·lectiu LGBTI+ poden tenir sobre la seva seguretat en aquests entorns.

Mentre que la majoria de les persones enquestades no experimenten una manca de seguretat en els espais públics durant els moments d’oci, una minoria significativa ho fa, amb diferències de gènere en la percepció de seguretat. Això indica la importància de continuar treballant per millorar la seguretat en els espais públics i abordar les preocupacions específiques que les dones poden tenir en aquest àmbit.



PREGUNTA 7: Has experimentat sentiments de solitud?

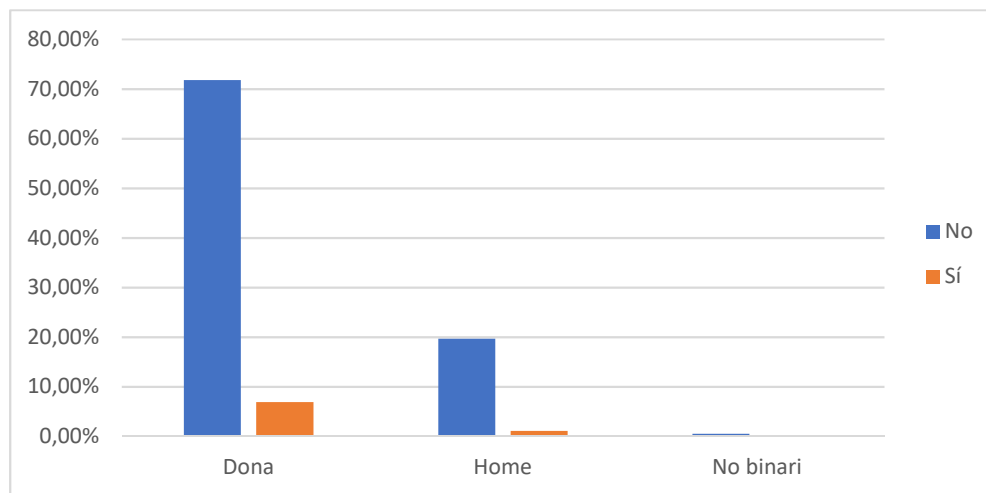


D'acord amb les dades, hi ha una major proporció de dones que reporten haver experimentat sentiments de solitud, emmarcat en “alguna vegada” i “moltes vegades”, comparat amb els homes. Això indica que les dones en aquest estudi són molt més propenses a experimentar i/o reportar solitud. La majoria de les persones enquestades han indicat que han sentit “alguna vegada” solitud, cosa que pot reflectir una experiència comuna en la població estudiada. El percentatge de persones que “mai” han sentit solitud és significativament menor, insinuants que la solitud és una experiència relativament comuna. Un percentatge més petit ha indicat sentir-se sol o sola “moltes vegades” el qual indica que un grup més petit de persones tenen experiències de solitud més freqüents o severes.

R: Cal remarcar que la solitud té múltiples implicacions per a la salut física i mental, incloent-hi un augment i risc de depressió, ansietat i malalties cròniques. La prevalença de la solitud esmentada en aquest estudi indica la necessitat d'intervencions socials i de salut per abordar aquest problema. En conclusió, les dades mostren que la solitud és una experiència comuna entre les persones participants, amb una major incidència reportada per dones que per homes. La comprensió de les raons darrere aquestes diferències de gènere, així com les estratègies per mitigar la solitud, podrien ser àrees clau per a investigacions futures i per al desenvolupament de polítiques de suport social i de salut mental.



PREGUNTA 8: Has tingut problemes en activitats culturals o d'oci per raó d'identitat, expressió de gènere o orientació sexual?



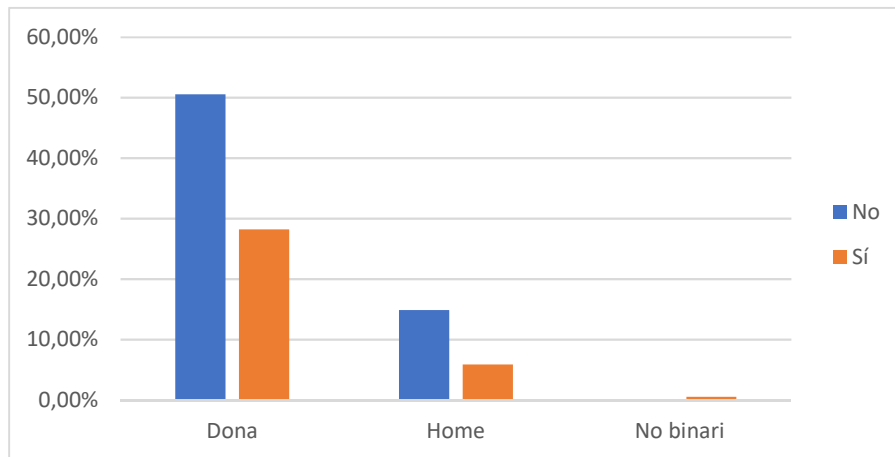
Per analitzar aquestes dades observem dues dimensions principals: la incidència de problemes en activitats culturals o d'oci relacionat amb la identitat d'expressió de gènere o l'orientació sexual, i la distribució de gènere entre aquells que han experimentat aquests problemes. Hi ha una prevalença de problemes, on la gran majoria dels enquestats (92,1%) indica no haver experimentat problemes en aquestes àrees per raó de la seva identitat de gènere o orientació sexual. Aquesta dada suggereix que, per a la major part dels participants, aquests entorns són percebuts com a inclusius o que no han tingut conflictes relacionats amb aquestes qüestions. Un 7,9% dels participants han indicat haver experimentat problemes, el que reflecteix que, tot i ser una minoria, existeix una porció significativa de la població que sí que ha trobat dificultats per aquestes raons. Entre els que han indicat haver tingut problemes, hi ha una majoria de dones (6,9%) comparat amb homes (1,06%). Aquesta diferència pot indicar diverses coses, incloent-hi possiblement una major visibilitat o vulnerabilitat de les dones en aquests contextos o potser una major predisposició a reportar aquests incidents. Cal ressaltar que les respostes donades per les persones enquestades han sigut tals com: “*persecució per part d'homes*”, “*m'han qüestionat la meva sexualitat per jugar a futbol i ser nena*”, “*tocaments de cul*”, “*esports dedicats exclusivament a homes*”.

R: Aquesta anàlisi subratlla la importància de considerar l'experiència de tots els membres de la societat en activitats culturals i d'oci, reconeixent que, tot i que la majoria pot no haver experimentat problemes directament relacionats amb la seva identitat d'expressió de gènere o orientació sexual, hi ha una porció significativa que sí que ha tingut experiències



negatives. Això crida a l'acció per augmentar la inclusivitat i l'acceptació en aquests espais, assegurant que tothom pugui gaudir d'elles sense por de discriminació o maltractament.

PREGUNTA 9: Creus que les instal·lacions esportives i d'oci haurien d'estar millor adaptades amb relació a la diversitat sexual i de gènere?



En aquesta pregunta, les dones i la persona no binària enquestades semblen ser més propenses a creure que les instal·lacions esportives i d'oci haurien de ser millor adaptades a la diversitat sexual i de gènere, reflectint una sensibilitat més gran cap a les necessitats d'aquests grups en aquests àmbits.

Els homes, en general, tenen una tendència major a creure que no cal millorar l'adaptació d'aquestes instal·lacions. Tanmateix, la majoria general dels enquestats (65,4%) creuen que no és necessari millorar l'adaptació de les instal·lacions esportives i d'oci amb relació a la diversitat sexual i de gènere. Això podria reflectir una manca de consciència o sensibilitat sobre les necessitats específiques d'aquests grups en aquests entorns. Malgrat això, un percentatge significatiu del total dels enquestats (34,7%) està a favor de millorar aquesta adaptació, cosa que indica que hi ha un reconeixement d'una necessitat de canvi i millora en aquest àmbit, suggerint millores com: “*adaptar i millorar els serveis de vestuaris i lavabos principalment*”, “*vestidors no binaris*”.

R: Les opinions positives podrien reflectir una comprensió més gran de les necessitats de la comunitat LGBTI+ i una voluntat de promoure la inclusió i la igualtat en els espais d'oci i

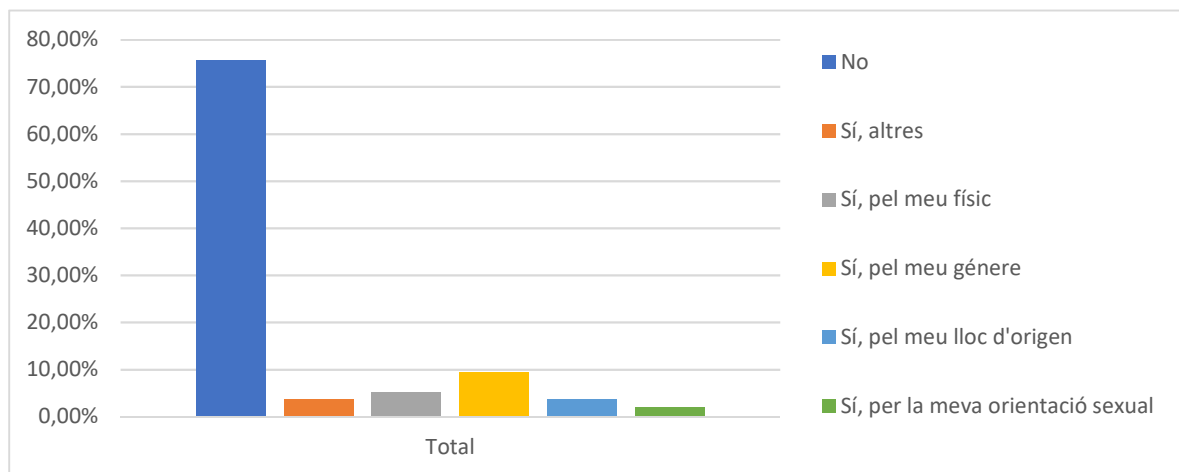


esportius. Per altra banda, les opinions negatives podrien ser atribuïdes a una manca de comprensió sobre les dificultats que poden afrontar els individus en relació amb la seva identitat i expressió de gènere en aquestes instal·lacions.

En conclusió, les dades mostren una divisió d'opinions entre els enquestats sobre la necessitat d'adaptar les instal·lacions esportives i d'oci a la diversitat sexual i de gènere. Aquesta anàlisi subratlla la importància de continuar el diàleg i la conscienciació sobre la inclusió i la igualtat en aquests entorns.

EIX 3: DISCRIMINACIÓ I MASCLISME

PREGUNTA 10: Has patit algun tipus de discriminació?



La majoria dels enquestats (75,8%) asseguren no haver experimentat cap mena de discriminació a la comarca. Això pot ser un indicatiu positiu de l'entorn social en aquesta àrea, però també podria reflectir una subestimació o una manca de reconeixement de la discriminació que pugui existir. Tot i això, una proporció significativa dels enquestats (24,2%) han experimentat altres tipus de discriminació, sent la més freqüent la discriminació pel gènere (9,5%), seguida de la discriminació pel físic (5,3%). Les altres formes de discriminació reportades inclouen les del lloc d'origen (3,7%) i orientació sexual (2,1%).

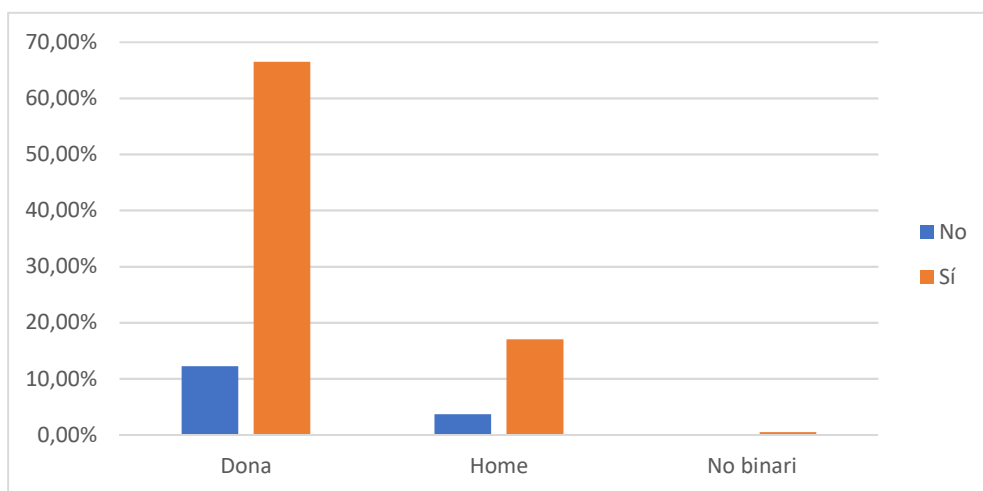
Tot i que una majoria dels enquestats asseguren no haver patit cap mena de discriminació a la comarca, una proporció significativa ha experimentat diverses formes de discriminació, especialment pel gènere i el físic, o altres formes com: “*per idees polítiques*”,



“m’han considerat menys que als meus companys homes”, “discriminació residencial per raó de nacionalitat”, “per estar embarassada”.

R: Aquesta anàlisi posa de manifest la importància de continuar treballat per crear entorns socials més inclusius i igualitaris, on tothom pugui viure lliurement sense por de que puguin ser discriminats pel gènere, físic, origen i orientació sexual, que son les qüestions amb més prevalença en aquest apartat de l’estudi.

PREGUNTA 11: Creus que el teu municipi existeixen actituds masclistes?

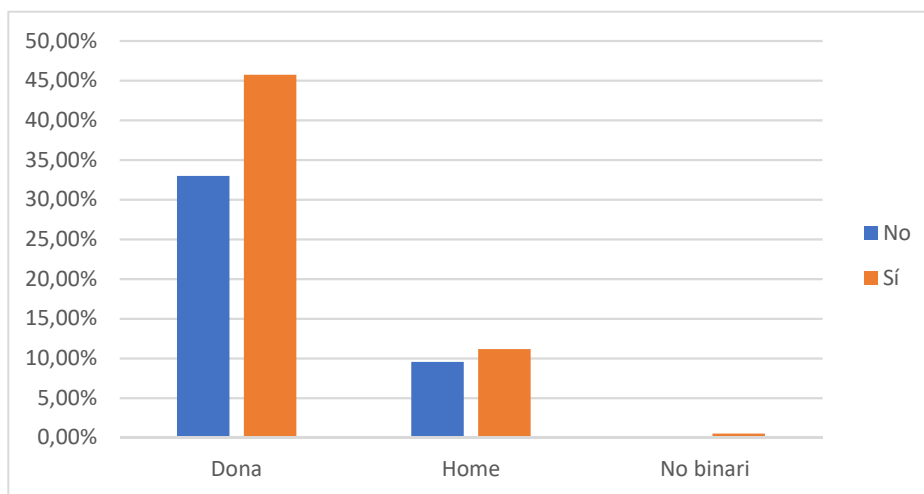


Hi ha una àmplia percepció de l'existència d'actituds masclistes, on la gran majoria dels enquestats (83,7%) creuen que sí que existeixen aquests tipus de comportaments masclistes al seu municipi. Això suggereix una consciència generalitzada de la presència d'aquestes conductes en l'àmbit local. Tot i això, una minoria (16,3%) creu que no hi ha comportaments masclistes al seu municipi. Tant dones com homes perceben l'existència d'aquestes, però hi ha una disparitat en les proporcions. Un nombre major de dones (66,5%) que homes (17%) i la persona no binària (0,53%) creuen en l'existència d'aquestes actituds. Això podria reflectir una experiència més directa o una sensibilitat més gran per part de les dones enfront d'aquestes conductes. Les actituds masclistes poden manifestar-se de diverses formes, incloent-hi el sexisme, la discriminació de gènere i la violència domèstica. La percepció d'aquestes actituds, pot basar-se en l'experiència personal, l'observació de comportaments a la comunitat o la consciència de problemàtiques de gènere més àmplies.



R: La gran majoria dels enquestats, tant dones com homes, creuen que hi ha actituds masclistes al seu municipi. Aquesta percepció pot reflectir una necessitat de conscienciació i d'acció per abordar les desigualtats de gènere i promoure una cultura més inclusiva i respectuosa amb tothom. La disparitat en les respostes segons el gènere ressalta la importància de tenir en compte les perspectives i les experiències de les dones en aquesta qüestió.

PREGUNTA 12: Has estat testimoni d'alguna forma de violència masclista al teu municipi?



El 57,4% dels enquestats afirmen haver estat testimoni d'alguna forma de violència masclista al seu municipi. D'aquestes, el 45,7% són dones, el 11% són homes i el 0,53% la persona no binària. El 42,5% dels enquestats neguen haver estat testimonis de violència masclista al municipi.

Tot i que una proporció significativa també d'homes reconeix aquesta problemàtica, el nombre de dones que ho reporten és considerablement més alt. Les dades en general mostren una percepció generalitzada de la presència d'actituds masclistes al municipi, així com una experiència significativa de violència masclista, especialment per part de les dones.

R: Aquesta anàlisi posa de manifest la necessitat de conscienciació, educació i acció per abordar la violència masclista. És crucial treballar en la prevenció i en la creació d'entorns segurs i respectuosos per a tothom.



PREGUNTA 13: On et dirigiries com a víctima de violència masclista?

La majoria de les persones (130) es dirigirien als Mossos d'Esquadra en cas de ser víctima o testimoni de violència masclista. Aquesta opció pot denotar una confiança en les autoritats policials per afrontar aquests casos.

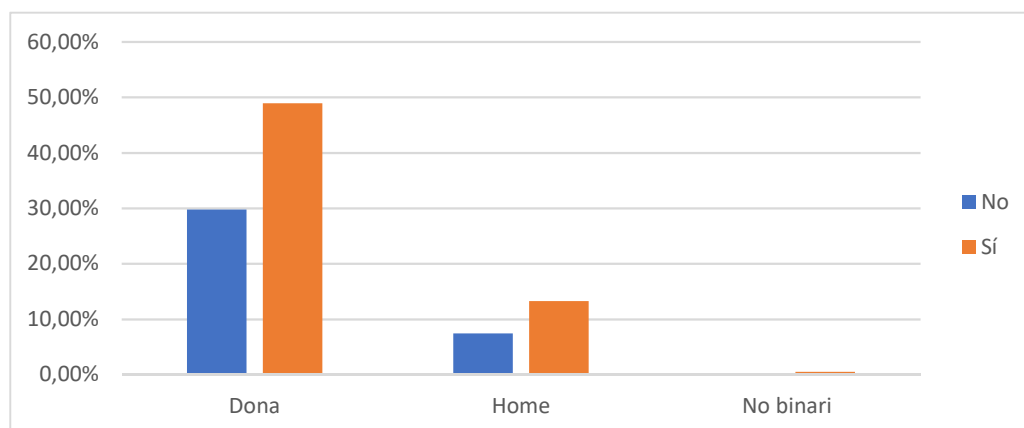
Un altre grup (28) optaria per acudir al Servei d'Informació i Atenció a les Dones (SIAD) o al Consell Comarcal o a l'Ajuntament, indicant una cerca de suport i assistència local i especialitzada.

Un nombre significatiu de persones (23) assistiria als telèfons d'emergència com poden ser el 112, el 016 o el 900900120. Això suggereix una preferència per buscar ajuda immediata i anònima en situacions d'emergència.

Un petit nombre de persones (9) no van especificar on compararien en aquesta situació, la qual cosa podria reflectir una falta de coneixement sobre les opcions disponibles.

R: Les dades indiquen que hi ha una varietat d'opcions a les quals les víctimes de violència masclista poden recórrer per obtenir ajuda i suport. Les preferències varien des d'optar per serveis policials fins a buscar assistència local especialitzada o ajuda immediata a través dels telèfons d'emergència. És crucial garantir l'accessibilitat, l'eficàcia i la sensibilitat dels recursos disponibles per abordar aquesta qüestió crítica de la violència de gènere.

PREGUNTA 14: Quan els mitjans locals publiquen una oferta laboral o formativa, creus que ho fan amb una mirada inclusiva?



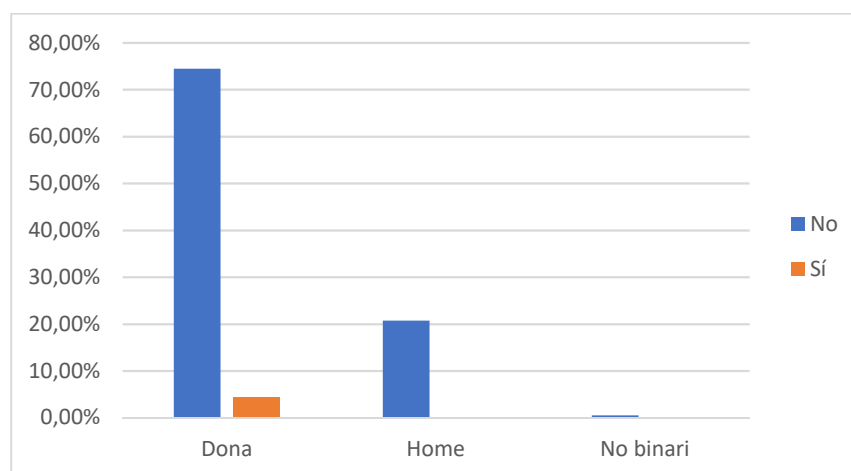


La majoria dels enquestats (62,6%) creuen que els mitjans locals publiquen ofertes amb una mirada integradora, sense discriminació de gènere. Això pot indicar una confiança en els mitjans locals i una percepció positiva sobre la seva pràctica d'inclusió. Malgrat això, un percentatge significatiu de persones (37,4%) opina el contrari. Això suggereix que hi ha preocupacions o percepcions de discriminació de gènere en les ofertes es publiquen. Tant les dones com els homes tenen opinions similars sobre aquest punt, amb la majoria creient que ho fan amb una mirada integradora.

R: En general, la proporció de dones que creuen que no es publica amb una mirada inclusiva és lleugerament més alta que la dels homes, la qual cosa pot reflectir una sensibilitat més gran entre les dones sobre aquesta qüestió. Aquesta anàlisi indica que encara hi ha àrees per millorar en la inclusió i no discriminació de gènere en les ofertes publicades pels mitjans locals i destaca la importància de continuar treballant per aconseguir una igualtat d'oportunitats en l'àmbit laboral i formatiu.

EIX 4: MOBILITAT I TRANSPORT

PREGUNTA 15: Has tingut alguna experiència negativa relacionada amb la mobilitat o transport en la teva comarca pel teu gènere o orientació sexual?



Un 95,8% de les persones enquestades afirmen no haver tingut cap experiència negativa relacionada amb la mobilitat o el transport a la comarca a causa del seu gènere o orientació

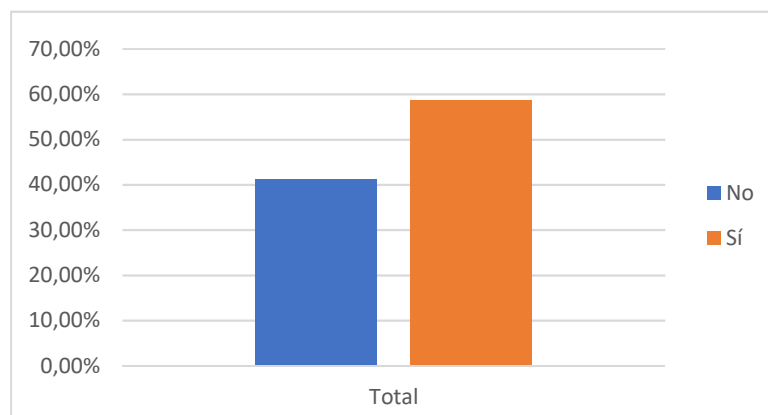


sexual, de les quals 74% són dones i 20% són homes i 0,5% representa la persona no binària. Només un 4,2% de les persones enquestades afirmen haver tingut una experiència negativa, totes elles dones; cap dels homes enquestats ha contestat de manera negativa.

R: Es pot concloure que la majoria de les persones enquestades no han experimentat cap discriminació o experiència negativa relacionada amb la mobilitat o el transport basada en el seu gènere o orientació sexual a la comarca. No obstant això, és important tenir en compte que un petit percentatge de dones ha experimentat aquestes situacions, cosa que podria indicar la persistència de problemes de discriminació de gènere o LGBTI+ en aquests àmbits. A més, és notable que cap home enquestat ha reportat haver tingut aquestes experiències negatives, la qual cosa pot reflectir diferències en les experiències i percepcions segons el gènere.

EIX 5: ÀMBIT EDUCATIU

PREGUNTA 16: Creus que dins de l'àmbit educatiu hi ha coneixements sobre la diversitat sexual i de gènere?



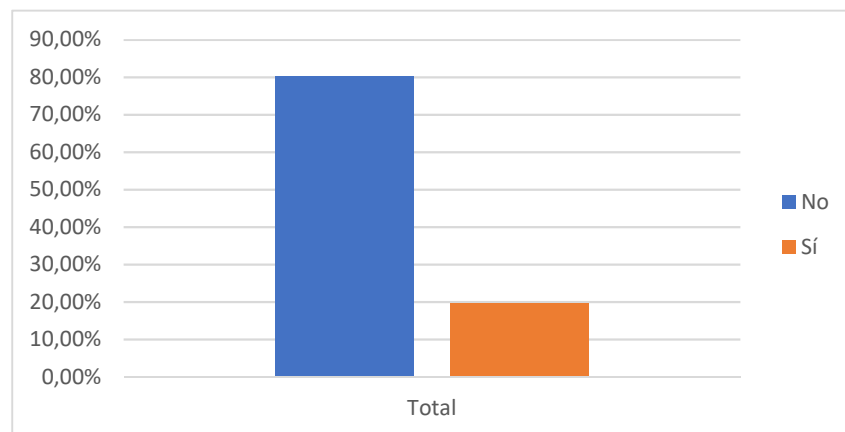
El 58,9% de les persones enquestades afirmen que dins de l'àmbit educatiu hi ha coneixements sobre diversitat sexual i de gènere. D'altra banda, el 41,1% de les persones enquestades opinen el contrari.

A partir d'aquestes dades es pot veure que tot i que hi ha una divisió d'opinions sobre la presència de coneixements sobre la diversitat sexual i de gènere en l'àmbit educatiu, encara hi ha una proporció significativa que considera que no n'hi ha prou.



R: Aquesta percepció podria indicar una necessitat d'implementar programes educatius més inclusius i comprensius que abordin adequadament aquesta temàtica. És important reconèixer que l'educació sobre la identitat de gènere i expressió de gènere o orientació sexual, pot contribuir a crear entorns escolars més respectuosos i tolerants, fomentant la comprensió i el respecte entre els membres de la comunitat educativa.

PREGUNTA 17: Creus que la població està conscienciada amb el significat i la importància de la perspectiva de gènere?



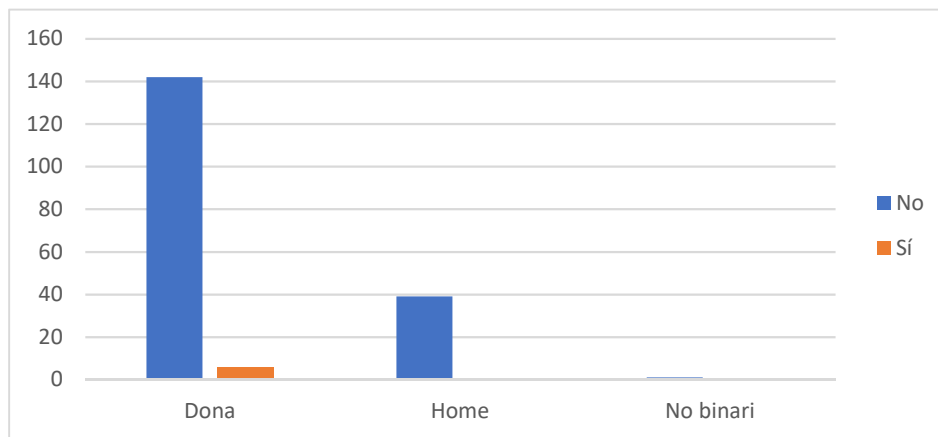
El 80,4% de les persones enquestades afirmen que no consideren que la població estigui conscienciada amb el significat i la importància de la perspectiva de gènere. D'altra banda, el 19,6% de les persones enquestades opinen que la població sí que està conscienciada amb aquesta perspectiva. A partir d'aquestes dades, es pot observar una tendència majoritària cap a la percepció que la població no està prou conscienciada amb el significat i la importància de la perspectiva de gènere.

R: Les dades poden indicar una necessitat de més educació i sensibilització en aquest àmbit per tal de promoure una comprensió més àmplia i profunda de les qüestions de gènere i la seva rellevància en la societat. És important que la població entengui la importància de la perspectiva de gènere per abordar les desigualtats i promoure la igualtat entre els gèneres en tots els àmbits de la vida.



EIX 6: RELACIONS INTERPERSONALS

PREGUNTA 18: Ha canviat alguna de les teves relacions a causa de donar a conèixer la teva orientació sexual o identitat de gènere?



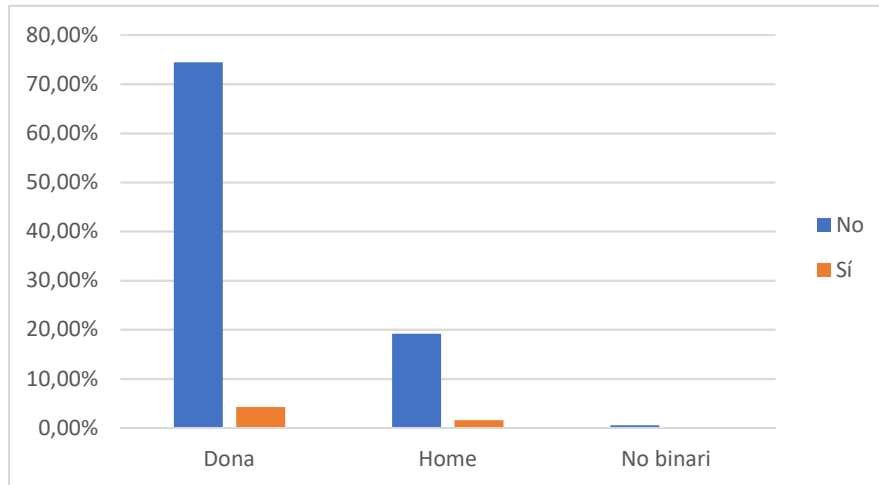
El 96,8% de les persones enquestades han indicat que no han experimentat cap canvi en les seves relacions com a resultat de revelar la seva identitat i expressió de gènere o de orientació sexual. Només un petit percentatge (3,2%) de les persones enquestades, tot dones, han experimentat canvis en les seves relacions després de fer conèixer aquesta informació.

R: Aquesta dada esbossa que la majoria de les persones enquestades no han experimentat un impacte negatiu en les seves relacions després de revelar la seva orientació sexual o identitat de gènere. Tot i això, és important tenir en compte aquest petit percentatge de persones que sí que han experimentat canvis, ja que poden indicar la persistència d'actituds discriminatòries o manca de suport en alguns àmbits socials.



EIX 7: SALUT

PREGUNTA 19: Has sentit algun tipus de discriminació a l'hora de ser atès/a en els centres de salut de la comarca?



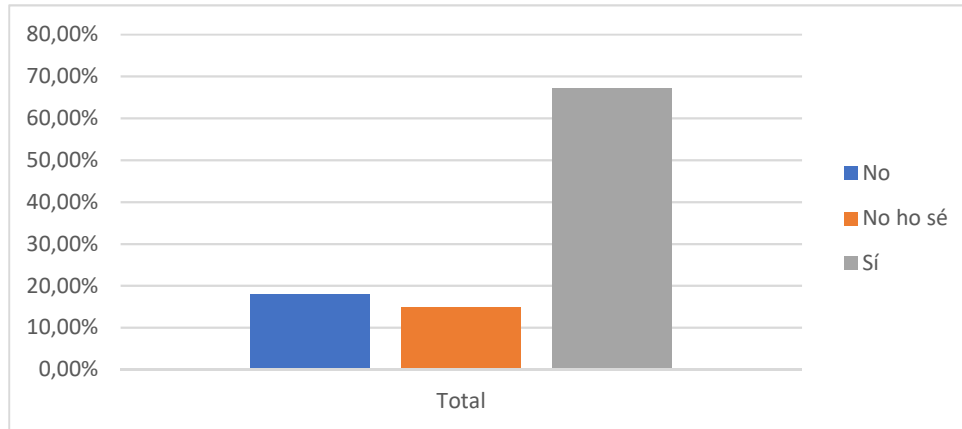
D'acord amb les dades, la majoria aclaparadora de les persones enquestades (94,2%) no han experimentat cap forma de discriminació en ser ateses en els centres de salut de la comarca. Això suggereix que, en general, els serveis de salut de la comunitat estan gestionant adequadament les necessitats dels pacients sense discriminació basada en el gènere, diversitat sexual o altres factors. No obstant això, és important assenyalar que un petit percentatge (5,8%) han advertit haver experimentat algun tipus de discriminació, el qual és més recurrent en les dones (4,2%) que en homes (1,6%). Aquesta discriminació pot manifestar-se de diverses maneres, com ara tracte desigual, menyspreu o manca de respecte cap a certs grups de persones, tal com han indicat les respostes rebudes per part de la població enquestada.

R: Les conseqüències de les discriminacions poden ser significatives, ja que pot afectar la confiança en els serveis de salut, impedir l'accés als serveis necessaris i tenir un impacte negatiu en la salut física i mental dels afectats. Aquests resultats indiquen la importància de mantenir i millorar els estàndards d'igualtat i respecte en els centres de salut, garantint que tots els i les pacients rebin una atenció justa i adequada sense importar el seu gènere o altres característiques personals.



EIX 8: ASSOCIACIONS I RECURSOS

PREGUNTA 20: Existeix alguna associació de dones al teu municipi?

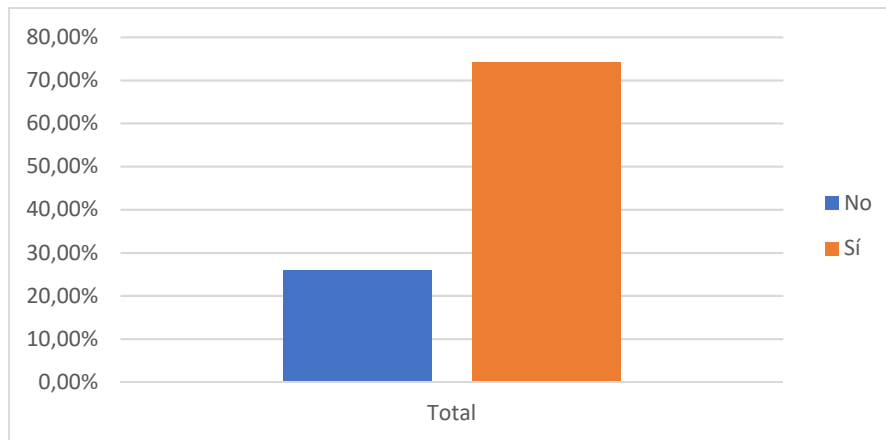


Els resultats mostren que hi ha una presència significativa d'associacions de dones al municipi, amb 67,4% de les persones enquestades afirmant que existeixen. Això assenyala un interès i compromís de la comunitat en les qüestions que afecten les dones i la seva participació en iniciatives comunitàries. Per contra, el fet que un 17,9% de les persones afirmi que no hi ha associacions de dones pot indicar una manca de coneixement o de visibilitat d'aquestes organitzacions.

R: És important augmentar la consciència i l'accés a aquestes associacions per promoure la participació i l'empoderament de les dones en la comunitat. El percentatge de persones que no en saben o no estan segures de si existeixen aquestes associacions podrien beneficiar-se de més informació i recursos per conèixer millor el teixit associatiu del municipi. En general, aquests resultats indiquen una presència relativament robusta d'associacions de dones al municipi, però també apunten a la necessitat de millorar la visibilitat i la consciència sobre aquestes organitzacions.



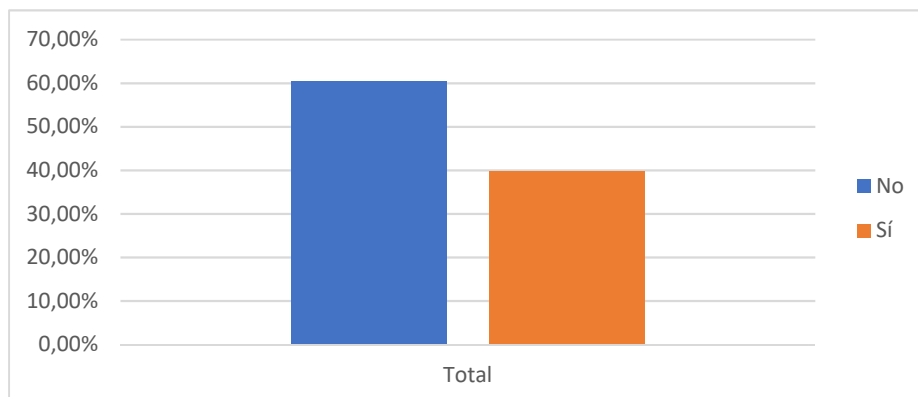
PREGUNTA 21: Coneixes el SIAD (Servei d'Informació i Atenció a les Dones) del Consell Comarcal?



Els resultats mostren que una gran majoria, concretament el 74,2% de les persones enquestades, coneixen el SIAD del Consell Comarcal. Això suggereix una relativa difusió i consciència sobre aquest servei en la comunitat. No obstant això, el fet que encara hi hagi un 25,8% de les persones que afirmen no conèixer el SIAD indica que encara hi ha un marge per millorar la visibilitat i la difusió d'aquest recurs.

R: És important garantir que totes les persones, especialment les que podrien necessitar els serveis del SIAD, siguin plenament informades sobre la seva existència i els suports que ofereix. Millorar la sensibilització i la promoció d'aquest servei pot ser clau per garantir que les dones de la comunitat tinguin accés a recursos importants per al seu benestar i suport.

PREGUNTA 22: Coneixes el SAI (Servei d'Atenció Integral) del Consell Comarcal?





Pels resultats obtinguts la majoria de les persones (60%) no coneixen el Servei d'Atenció Integral (SAI) del Consell Comarcal, mentre que només el 40% diuen que sí que el coneixen.

R: Aquesta manca de coneixement pot tenir diverses conseqüències, ja que pot dificultar l'accés als serveis que ofereix aquest ens. Pot ser especialment problemàtic en les persones que necessitin ajuda i suport en àrees com la salut mental, la violència, la inclusió social o altres qüestions relacionades amb el benestar i la igualtat de gènere. És crucial implementar estratègies per millorar la visibilitat i la difusió del SAI, ja que pot millorar significativament l'accés dels membres de la comunitat als serveis que necessiten i, per tant, contribuir al seu benestar i desenvolupament integral.

EIX 9: REPTES I SUGGERIMENTS

PREGUNTA 23: Quines accions creus que es podrien prendre per millorar la igualtat de gènere a la comarca? A partir de les dades proporcionades, es poden treure les següents conclusions i suggeriments que han ofert la ciutadania en les seves respostes per millorar la igualtat de gènere a la comarca:

- Accions de difusió i conscienciació: La majoria de les respostes (34 de 91) destaquen la importància de realitzar accions de divulgació i pedagogia sobre la igualtat de gènere.
R: Això pot incloure campanyes de sensibilització, activitats de promoció en l'àmbit comunitari i xerrades sobre qüestions de gènere per a la població en general.
- Tallers i xerrades: Les respostes també indiquen la realització de tallers i xerrades específiques sobre la igualtat de gènere. *R: Aquests esdeveniments podrien proporcionar una plataforma per a la discussió oberta i el diàleg constructiu sobre temes relacionats amb la igualtat de gènere, fomentant una major comprensió i consciència sobre aquesta qüestió.*
- Educació a casa i als centres educatius: Un altre aspecte destacat en les respostes és la importància de l'educació sobre igualtat de gènere tant a casa com als centres educatius.
R: Això pot implicar la implementació de programes educatius que promoguin la igualtat de gènere des de les etapes primerenques de l'educació, així com la sensibilització dels pares i les mares sobre aquesta qüestió.



PREGUNTA 24: Quines accions creus que es poden dur a terme per incloure la diversitat sexual i de gènere a la comarca? Basant-nos en les dades proporcionades, podem treure les següents conclusions i suggeriments per incloure la diversitat sexual i de gènere a la comarca, sent les respostes bastant semblants a la pregunta anterior:

- Accions de difusió i conscienciació: Com també l'anterior pregunta, la majoria de les respostes (47 de 87) destaquen la importància de realitzar accions de difusió i conscienciació sobre la diversitat sexual i de gènere. *R: Això pot incloure campanyes de sensibilització, activitats de divulgació en l'àmbit comunitari i xerrades sobre aquestes temàtiques per a la població en general.*
- Tallers i xerrades: Les respostes també suggereixen la realització de tallers i xerrades específiques sobre la diversitat sexual i de gènere. *R: Aquests esdeveniments podrien proporcionar una plataforma per a la discussió oberta i el diàleg constructiu sobre aquestes qüestions, fomentant una major comprensió i acceptació de la diversitat.*
- Educació a casa i als centres educatius: Un altre aspecte destacat és la importància de l'educació sobre diversitat sexual i de gènere a les escoles i a casa. Les respostes (26 de 87) indiquen la necessitat d'implementar programes educatius inclusius que abordin aquestes temàtiques de manera adequada i sensible, fomentant el respecte i la tolerància des de les etapes primerenques de l'educació.

DILIGÈNCIA D'APROVACIÓ

La poso jo, la secretària del Consell Comarcal del Priorat, per deixar constància que aquest document s'ha aprovat pel Ple de 18/11/2024.

Falset, la data de la signatura electrònica